

# "ELSA" SIGUE EN LUCHA DESPUES DE 3 SEMANAS DE HUELGA .

## EL DESARROLLO DE LA LUCHA

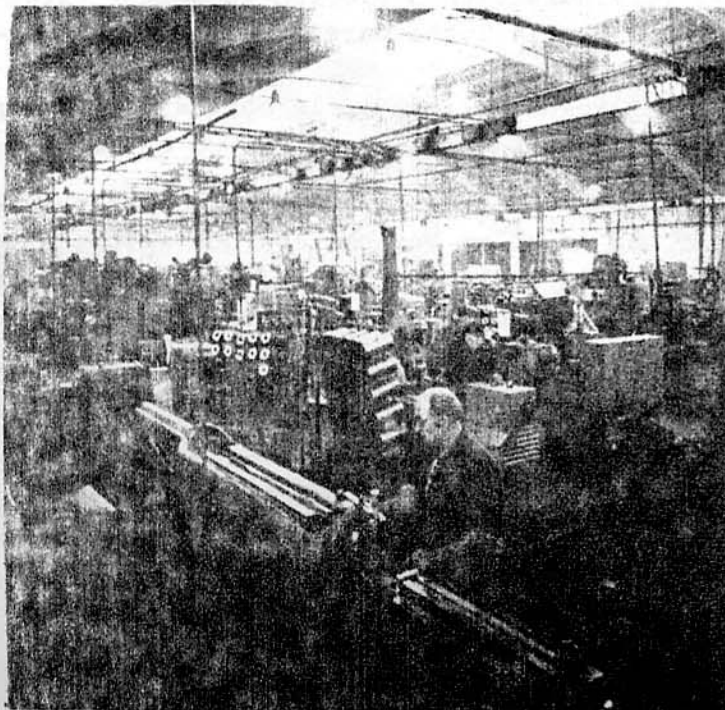
ELSA es una empresa del ramo del vidrio, emplea a unos 900 obreros y está situada en Cornellá (Barcelona).

La edad media de los trabajadores es de 45 años. Las condiciones de trabajo son muy duras, en verano la temperatura en algunas secciones es de 50°C, los hornos exigen un funcionamiento continuo. Los salarios oscilan entre 8.000 y 12.000 ptas. mensuales.

Desde diciembre del 73 se realiza un boicot a las horas extras, para presionar a la empresa a que acepte una serie de reivindicaciones. A causa de esto, y para mantener la misma producción, la dirección pretende imponer que en vez de 2 domingos al mes se trabajen 3, como condición previa para negociar el convenio. Los trabajadores no aceptaron el cambio y reclamaron ante la Delegación de Trabajo que falló a favor de la empresa, se presentó recurso y en Madrid fallaron contra la empresa.

En vista de que la dirección, a pesar del fallo de los tribunales, mantiene su posición, los obreros realizan una serie de paros en los distintos turnos. La empresa no cede, sino que despidió a un trabajador y abre expediente a 8 cargos sindicales. Ante estas medidas represivas la respuesta es unánime y se llega a la huelga. Después de tres días de huelga la empresa sanciona a 700 obreros con suspensión de empleo y sueldo, y la policía desaloja la fábrica. Por la tarde los cargos sindicales de ELSA organizan una asamblea de enlaces y jurados de la zona, en sindicatos donde se decide plantear la solidaridad en las otras fábricas de la comarca.

A partir del día 29 de mayo empieza la solidaridad en las fábricas y barrios de la zona. Hay paros en: Siemens, Fergat, Serra, Laforsa, Pama, Soler Almirall, Clausor, Turpin... etc. Los obreros de ELSA se concentran cada mañana en la puerta de la fábrica, y después de discutir la marcha de la huelga, se pasean en grupos, con la ropa de trabajo para informar de la situación por toda la zona recibiendo las muestras de solidaridad popular.



¡Proletarios de todos los países, uníos!  
¡Proletarios, pueblos y naciones oprimidos del mundo entero, unámonos!

# MUNDO OBRERO ROJO

ORGANO CENTRAL DEL PARTIDO COMUNISTA DE ESPAÑA (internacional)

en Catalunya

El lunes día 3 de junio la empresa despidió a toda la plantilla. Se realizó una Coordinadora conjunta entre la Local y Sectores en la que había representantes de las fábricas de la zona, de Esparraguera, Martorell, Vallés etc. y de la Coordinadora del Metal de Barcelona. En esta reunión se tomó el acuerdo de convocar una Huelga General para el día 5 y se formó un comité de Solidaridad con representantes de todos los sectores de la zona.

Nuestros representantes propusieron en esta reunión y como objetivo inmediato, el que en todas las fábricas se asumiera la defensa de la plataforma reivindicativa del Convenio del Metal y las reivindicaciones propias de cada empresa además de la solidaridad con ELSA.

También propusieron la formación de una Mesa Democrática que reuniera a los representantes de todas las organizaciones políticas y de masas de la zona y tomara en sus manos la dirección y organización de la lucha.

El miércoles día 5 pararon 21 fábricas, los paros fueron de 1-2 horas excepto en Fundiciones Serra que fué de 8 horas. Por la tarde se realizó una manifestación de los trabajadores de ELSA de 45 minutos desde Cornellá hasta Ciudad Satélite, al final se habían reunido más de 1.500 personas.

Ante la firme postura de los trabajadores de ELSA, la empresa, que hasta entonces se había negado a negociar, ofrece la readmisión de todos los trabajadores, excepto el secretario del Jurado y un aumento mensual de 2.600 ptas. La asamblea de trabajadores de ELSA no acepta este despido, su consigna es: **O TODOS O NINGUNO.**

El sábado día 8 se había convocado un acto en la iglesia de Sta. María de Cornellá para explicar la situación en la comarca, pero la policía impidió la entrada en el templo y desalojó a la gente de la plaza. Entonces se inició una manifestación silenciosa que duró aproximadamente media hora, en ella se realizó un mítin por parte de los trabajadores de ELSA y de una representación de los obreros sancionados de Solvay (Martorell), después de esto la policía dispersó la manifestación practicando 4 detenciones.

Además de todo esto se han producido diferentes muestras de Solidaridad popular con los trabajadores de ELSA como: donativos de alimentos por parte de los pequeños comerciantes, 700.000 ptas. recogidas en las diversas fábricas.

Después de todos estos hechos aunque la lucha de los trabajadores de ELSA y del Bajo Llobregat sigue, podemos extraer una serie de experiencias que nos sirvan para corregir errores y confirmen los métodos correctos de actuación.

### **PRIMERAS EXPERIENCIAS**

Lo primero que salta a la vista es la falta de Comisiones Obreras organizadas en cada empresa, que agrupen a los obreros más conscientes y combativos, que recojan las aspiraciones económicas, políticas y sociales de la clase obrera y que organicen y dirijan su lucha para conquistarlas, así como para arrancar las libertades necesarias para defender sus intereses.

Por otro lado vemos que la utilización de los locales de Sindicatos en un principio ha servido bastante para la extensión de la solidaridad, pero posteriormente debido a la negativa en la práctica a ponerlos al servicio de la movilización popular han representado un freno a una superior extensión y fortalecimiento de la lucha.

Otra deficiencia que se ha observado ha sido la no incorporación de la plataforma reivindicativa del Convenio del Metal y de las reivindicaciones propias de cada fábrica junto a la solidaridad con ELSA. Esto ha originado que la lucha carezca de perspectivas y que los ánimos hayan decaído rápidamente.

A pesar de estas deficiencias y del gran despliegue policíaco, la solidaridad se ha extendido a 30 empresas con unos 50 paros, participando en ellos unos 12.000 obreros.

Un paso importante que se ha dado es el reconocimiento de la necesidad, como nuestro Partido propugna desde hace meses, de crear una Asamblea Democrática que agrupe a todos los sectores de la zona y que organice y dirija la lucha por las reivindicaciones de todo el pueblo y apoye las luchas de cada sector por sus necesidades inmediatas.

Una organización que recoja las reivindicaciones más sentidas por el pueblo:

- **por el aumento de salarios**
- **contra la subida de precios**
- **derecho de huelga**
- **libertades sindicales**