

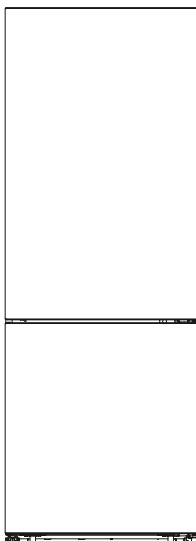


FRIGORÍFICO COMBI

COMBI FRIDGE-FREEZER

RÉFRIGÉRATEUR COMBI

FRIGORÍFICO COMBI



JRC270ENX

**MANUAL
DE INSTRUCCIONES**
INSTRUCTION MANUAL
GUIDE D'UTILISATION
MANUAL DE INSTRUÇÕES



Escanee para ver este manual en otros idiomas y actualizaciones
Scan for manual in other languages and further updates
Manual dans d'autres langues et mis à jour
Manual em outras línguas e atualizações

ÍNDICE

ES

3	ADVERTENCIAS DE SEGURIDAD
12	INSTALACIÓN DEL PRODUCTO
16	DESCRIPCIÓN DEL PRODUCTO
17	PANEL DE CONTROL
19	USO DEL APARATO
22	SUGERENCIAS Y CONSEJOS ÚTILES
23	LIMPIEZA Y MANTENIMIENTO
25	SOLUCIÓN DE PROBLEMAS
26	DISPOSICIÓN DEL PRODUCTO
28	GARANTÍA

anson

Advertencias de seguridad

Su seguridad y la seguridad de otros son muy importantes.

Este manual y su aparato contienen muchas advertencias de seguridad importantes. Lea y respete siempre todas las advertencias de seguridad.



Este es el símbolo de advertencia de seguridad.

Este símbolo lo alerta sobre un peligro potencial que puede matarlo o herirlo a usted y a otros. Todas las advertencias de seguridad irán seguidos por el símbolo de alerta y la palabra "PELIGRO", "ADVERTENCIA" o "ATENCIÓN".

Estas palabras quieren decir:

PELIGRO

Una situación de peligro inminente. Podría morir o sufrir lesiones graves si no sigue inmediatamente las instrucciones.

ADVERTENCIA

Una situación potencialmente peligrosa que, si no se evita, podría provocar la muerte o lesiones corporales graves.

ATENCIÓN

Una situación potencialmente peligrosa que, si no se evita, podría provocar lesiones moderadas o leves.

Todas las advertencias de seguridad le informarán sobre el peligro potencial, le indicarán cómo reducir la posibilidad de lesiones y le explicarán lo que puede suceder si no se siguen las instrucciones.



Información de seguridad y advertencias

Por su seguridad y para un uso correcto, antes de instalar y utilizar el aparato por primera vez, lea atentamente este manual de instrucciones, incluyendo sus consejos y advertencias. Para evitar errores y accidentes innecesarios, es importante asegurarse de que todas las personas que utilicen el aparato estén completamente familiarizadas con su funcionamiento y sus características de seguridad. Guarde estas instrucciones y asegúrese de que permanezcan con el aparato si se traslada o se vende, de modo que cualquier persona que lo utilice a lo largo de su vida útil esté debidamente informada sobre su uso y las advertencias de seguridad.

Por la seguridad de las personas y los bienes, respete las advertencias de estas instrucciones de uso, ya que el fabricante no se hace responsable de los daños causados por su incumplimiento.

Seguridad para niños y personas vulnerables

Conforme a las normas EN

Este aparato puede ser utilizado por niños mayores de 8 años y por personas con capacidades físicas, sensoriales o mentales reducidas o con falta de experiencia y conocimientos, siempre que hayan recibido supervisión o instrucciones sobre el uso seguro del aparato y comprendan los riesgos que conlleva. Los niños no deben jugar con el aparato. La limpieza y el mantenimiento por parte del usuario no deben ser realizados por niños sin supervisión. Los niños de entre 3 y 8 años pueden cargar y descargar aparatos de refrigeración.

Conforme a las normas IEC

Este aparato no está destinado a ser utilizado por personas (incluidos niños) con capacidades físicas, sensoriales o mentales reducidas, o con falta de experiencia y conocimientos, a menos que hayan recibido supervisión o instrucciones sobre el uso del aparato por parte de una persona responsable de su seguridad.

Los niños deben estar supervisados para garantizar que no jueguen con el aparato.

Mantenga todos los materiales de embalaje fuera del alcance de los niños, ya que existe riesgo de asfixia.

Si va a desechar el aparato, desenchufe el cable de la corriente, corte el cable de alimentación (lo más cerca posible del aparato) y retire la puerta para evitar que los niños que juegan puedan sufrir una descarga eléctrica o quedarse encerrados en su interior.

Si este aparato, que cuenta con juntas magnéticas en la puerta, va a sustituir a un aparato más antiguo que tiene un cierre de resorte (pestillo) en la puerta o la tapa, asegúrese de inutilizar el cierre de resorte antes de desechar el aparato antiguo. De este modo, evitará que se convierta en una trampa mortal para los niños.



Seguridad general

ADVERTENCIA: Este aparato está diseñado para su uso doméstico y en aplicaciones similares, tales como:

- Cocinas para el personal en tiendas, oficinas y otros entornos laborales.
- Casas rurales y por parte de clientes en hoteles, moteles y otros entornos residenciales.
- Entornos tipo bed&breakfast.
- Catering y aplicaciones similares no minoristas.

ADVERTENCIA: No guarde sustancias explosivas, como aerosol con propelentes inflamables, en este aparato.

ADVERTENCIA: Si el cable de alimentación está dañado, debe ser sustituido por el fabricante, su agente de servicio técnico o por personal igualmente cualificado para evitar cualquier peligro.

ADVERTENCIA: Mantenga libres de obstrucciones las aberturas de ventilación, tanto en la estructura del aparato como en la estructura empotrada.

ADVERTENCIA: No utilice dispositivos mecánicos ni otros medios para acelerar el proceso de desescarche, a excepción de los recomendados por el fabricante.

ADVERTENCIA: No dañe el circuito refrigerante.

ADVERTENCIA: No utilice aparatos eléctricos dentro de los compartimentos de almacenamiento de alimentos del aparato, a menos que sean del tipo recomendado por el fabricante.

ADVERTENCIA: El refrigerante y el gas aislante son inflamables. Cuando deseche el aparato, hágalo únicamente en un centro de recogida de residuos autorizado. No lo exponga a llamas.

ADVERTENCIA: Al colocar el aparato, asegúrese de que el cable de alimentación no quede atrapado ni se dañe.

ADVERTENCIA: No coloque múltiples enchufes portátiles o fuentes de alimentación portátiles en la parte posterior del aparato.

ADVERTENCIA: Los alimentos deben almacenarse en bolsas antes de introducirlos en el frigorífico, y los líquidos deben almacenarse en botellas o recipientes para evitar el problema de que la estructura del diseño del producto no sea fácil de limpiar.



El símbolo es una advertencia e indica que el refrigerante y el gas aislante son inflamables.

Advertencia: Riesgo de incendio/materiales inflamables

Reemplazo de las lámparas

ADVERTENCIA: El usuario no debe sustituir las luces del aparato. Si las luces están dañadas, póngase en contacto con el servicio de atención al cliente para obtener ayuda. Esta advertencia solo se aplica a los frigoríficos que contienen luces.

Refrigerante

El refrigerante isobutano (R600a) se encuentra dentro del circuito refrigerante del aparato; es un gas natural con un nivel alto de compatibilidad ambiental, no obstante es inflamable. Asegúrese de que ningún componente del circuito refrigerante se haya dañado durante el traslado y la instalación del aparato.

El refrigerante (R600a) es inflamable.

ADVERTENCIA: Los frigoríficos contienen refrigerante y gases en el aislamiento. El refrigerador y los gases tienen que ser desechados de manera profesional ya que pueden causar lesiones a los ojos o un incendio. Asegúrese de que la tubería del circuito refrigerante no esté dañada antes de desecharla correctamente.



ADVERTENCIA: riesgo de incendio

Si se daña el circuito refrigerante:

Evite las llamas vivas y las fuentes de ignición.

Ventile completamente la estancia donde se encuentra ubicado el aparato.

Es peligroso alterar las especificaciones o modificar el producto de cualquier modo.

Cualquier daño en el cable puede causar cortocircuitos, incendios y/o descargas eléctricas.



Seguridad eléctrica

No se debe empalmar el cable de alimentación.

Asegúrese de que el conector no esté aplastado ni dañado. Un conector aplastado o dañado puede calentarse y causar un incendio.

Asegúrese de que puede acceder al enchufe principal del aparato.

No tire del cable.

Si el enchufe está suelto, no lo inserte. Existe riesgo de descarga eléctrica o incendio.

No debe utilizar el aparato sin la cubierta de la lámpara interior.

El frigorífico solo funciona con una fuente de alimentación de corriente alterna monofásica de 220~240 V/50 Hz.

Si la fluctuación de tensión en la zona del usuario es tal que la tensión supera el rango anterior, por motivos de seguridad, asegúrese de conectar al frigorífico un regulador automático de tensión de corriente alterna de más de 350 W. El frigorífico debe conectarse a un enchufe especial, diferente al que se utiliza para otros aparatos eléctricos. Su enchufe debe contar con toma de tierra.

Uso diario

No almacene gases ni líquidos inflamables en el aparato. Existe riesgo de explosión.

No opere ningún aparato eléctrico dentro del aparato (ej.: heladera eléctrica, mezcladoras, etc.)

Cuando desenchufe el aparato, tire siempre del enchufe y no del cable.

No coloque objetos calientes cerca de los componentes plásticos de este aparato.

No coloque alimentos directamente contra la salida de aire de la pared trasera.

Guarde los alimentos precongelados siguiendo las instrucciones del fabricante de los alimentos.

Siga estrictamente las recomendaciones de almacenamiento del fabricante del aparato. Consulte las instrucciones pertinentes para el almacenamiento.

No coloque bebidas carbonatadas o gaseosas en el congelador, ya que esto genera presión sobre el envase, lo que puede provocar su explosión y dañar el aparato.

Los alimentos congelados pueden causar quemaduras de frío si se consumen inmediatamente después de retirarlos del congelador.

No exponga el aparato a la luz solar directa.

Mantenga las velas, lámparas y otros artículos con llamas lejos del aparato para no causar un incendio.

El aparato está diseñado para conservar alimentos y/o bebidas en condiciones normales de uso doméstico, tal y como se explica en este manual de instrucciones. El aparato es pesado. Tenga cuidado al moverlo.

No retire ni toque los artículos del congelador si tiene las manos húmedas o mojadas, ya que podría sufrir abrasiones en la piel o quemaduras por frío.

Nunca utilice la base, los cajones, las puertas, etc. para apoyarse o como soporte.

Los alimentos congelados no deben volver a congelarse una vez descongelados.

No consuma polos ni cubitos de hielo directamente del congelador, ya que esto puede provocar quemaduras por frío en la boca y los labios.

Para evitar que los artículos se caigan y causen lesiones o daños al aparato, no sobrecargue las rejillas de la puerta ni ponga demasiados alimentos en los cajones para verduras.

Este frigorífico no está diseñado para ser utilizado como aparato integrado.



¡Atención!

Limpieza y mantenimiento

Antes de realizar cualquier tarea de mantenimiento, apague el aparato y desconecte el enchufe de la corriente.

No limpie el aparato con objetos metálicos, limpiadores a vapor, aceites esenciales, disolventes orgánicos ni limpiadores abrasivos.

No utilice objetos afilados para quitar la escarcha del aparato. Use un rascador de plástico.

Instalación - ¡Importante!

Para realizar la conexión eléctrica, siga detenidamente las instrucciones que se indican en este manual.

Desembale el aparato y compruebe si presenta daños. No conecte el aparato si está dañado. Informe inmediatamente de los posibles daños a la tienda donde lo compró. En este caso, conserve el embalaje.

Es recomendable esperar al menos cuatro horas antes de conectar el aparato para permitir que el aceite vuelva a fluir en el compresor.

Debe haber una circulación de aire adecuada alrededor del aparato, ya que la falta de ella puede provocar un sobrecalentamiento. Para lograr una ventilación suficiente, siga las instrucciones pertinentes para la instalación.

En la medida de lo posible, no coloque la parte trasera del aparato demasiado cerca de una pared para evitar tocar o rozar las piezas calientes (compresor, condensador) y prevenir el riesgo de incendio. Siga las instrucciones pertinentes para la instalación.

No se debe colocar el aparato cerca de radiadores o cocinas.

Asegúrese de que el enchufe sea accesible tras la instalación del aparato.

Mantenimiento

Todos los trabajos eléctricos necesarios para el mantenimiento del aparato deben ser realizados por un electricista cualificado o una persona competente.

Este producto debe ser reparado por un centro de servicio autorizado y solo deben utilizarse piezas de repuesto originales.

Para evitar la contaminación de los alimentos, respete las siguientes instrucciones

La apertura prolongada de la puerta puede provocar un aumento significativo de la temperatura en los compartimentos del aparato.

Limpie regularmente las superficies que puedan entrar en contacto con los alimentos y los sistemas de drenaje accesibles.

Almacene la carne y el pescado crudos en recipientes adecuados en el frigorífico, para que no entren en contacto con otros alimentos ni goteen sobre ellos.

Los compartimentos para alimentos congelados de dos estrellas son adecuados para almacenar alimentos precongelados, almacenar o preparar helados y hacer cubitos de hielo.

Los compartimentos de una, dos y tres estrellas no son adecuados para congelar alimentos frescos.

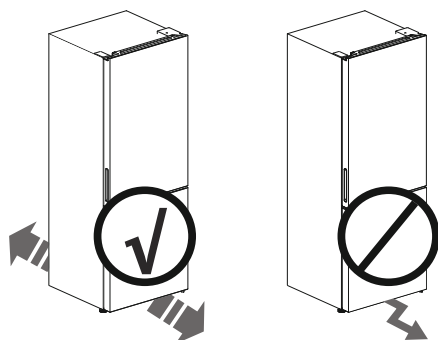
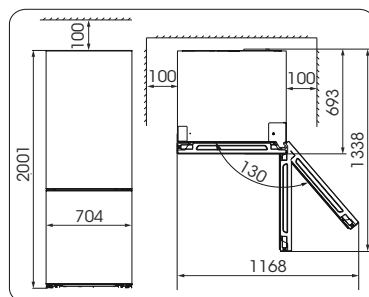
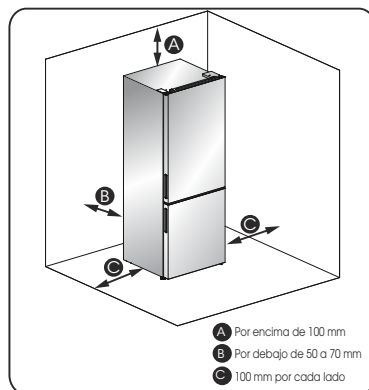
Instalación del producto

Antes de utilizar el aparato por primera vez, debe leer los siguientes consejos.

¡Advertencia!

Para realizar una instalación adecuada, se debe colocar el frigorífico sobre una superficie nivelada de material duro que esté a la misma altura que el resto del suelo. Esta superficie debe ser lo suficientemente fuerte para soportar un frigorífico completamente cargado.

Los rodillos, que no son ruedas, solo se deben usar para moverlo hacia delante o hacia atrás. Mover el frigorífico hacia los lados podría dañar el suelo y los rodillos.



Ventilación del aparato

Para mejorar la eficacia del sistema refrigerante y ahorrar energía, es necesario mantener una buena ventilación alrededor del aparato para disipar el calor. Por esta razón, se debe dejar suficiente espacio libre alrededor del frigorífico.

Recomendación:

Se aconseja que haya al menos 50-70 mm de espacio desde la parte trasera del frigorífico a la pared, al menos 100 mm de espacio desde la superficie, al menos 100 mm del lateral a la pared y un espacio en la parte frontal para poder abrir las puertas a 130°. Como se muestra en los siguientes diagramas.

Nota:

Este aparato funciona bien en las clases de clima de SN a T mostradas en la tabla siguiente. Puede no funcionar correctamente si se deja a una temperatura superior o inferior al rango indicado por un largo periodo.

Clase climática	Temperatura ambiente
SN	+10°C a +32°C
N	+16°C a +32°C
ST	+16°C a +38°C
T	+16°C a +43°C

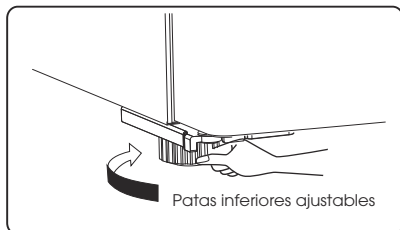
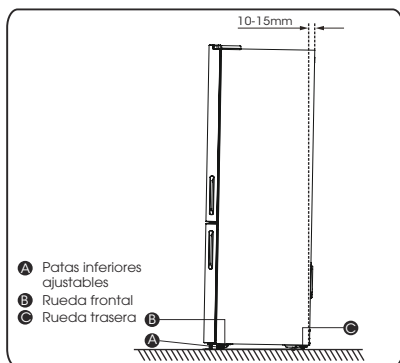
Coloque el aparato en un lugar seco para evitar daños por la humedad.

Mantenga el aparato lejos de la luz solar, la lluvia o las heladas. Coloque el aparato alejado de fuentes de calor, como estufas, fuegos o calentadores.

Nivelación del aparato

Para una nivelación y una circulación de aire suficientes en la sección trasera inferior del aparato, es posible que sea necesario ajustar las patas inferiores. Puede ajustarlas con la mano o utilizando una llave inglesa adecuada.

Para permitir que las puertas se cierren solas, incline la parte superior hacia atrás unos 10 - 15 mm.



Nota:

Si es necesario, puede colocar el refrigerador boca arriba para acceder a la base, pero debe apoyarlo sobre un embalaje de espuma blanda o un material similar para evitar dañar la parte trasera del refrigerador.

Cambio de orientación de la puerta

Si se requiere, se puede cambiar el lado en el que se abre la puerta, desde el lado derecho (de fábrica) al lado izquierdo.

¡Advertencia!

Al invertir la puerta, el aparato no debe estar conectado a la corriente. Asegúrese de que el enchufe esté desconectado.

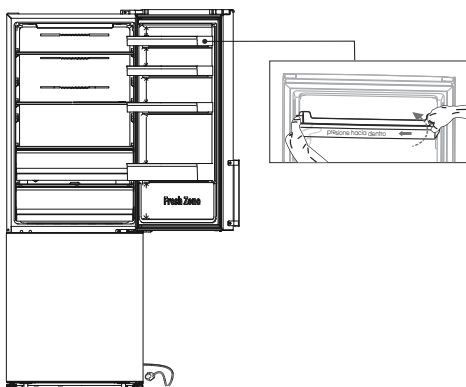
Herramientas que necesitará

No suministrado		
Llave de tubo de 8 mm	Destornillador plano	Espátula
Destornillador de estrella	Llave inglesa	Llave de 8 mm
Piezas adicionales (en la bolsa de plástico)		
bisagra sup. izquierda	cubierta bisagra izquierda	tapa orificio del tornillo
bisagra central izquierda	desbloqueador izquierdo *2	tope puerta izquierdo *2
llave Allen (4 mm)		

Nota: Si es necesario, puede colocar el refrigerador boca arriba para acceder a la base, pero debe apoyarlo sobre un embalaje de espuma blanda o un material similar para evitar dañar la parte trasera del refrigerador.

Para cambiar el lado en el que se abre la puerta, se recomiendan generalmente los siguientes pasos.

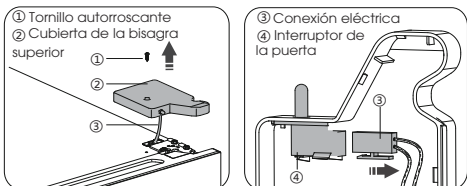
1. Coloque el refrigerador verticalmente. Abra la puerta para quitar todos los estantes de la puerta (para evitar que se dañen) y luego cierre la puerta.



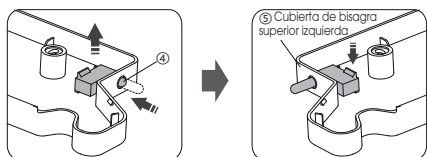
¡Atención!

Apriete ligeramente la bandeja de la puerta desde un lado hacia el centro y luego muévela hacia arriba mientras saca las bandejas de la puerta.

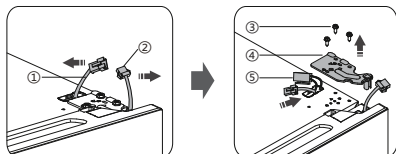
2. Retire el tornillo ①, luego retire la cubierta ② del lado superior derecho. Tenga cuidado con el conector eléctrico ③ que hay debajo, porque todavía está conectado. Desconéctelo y retire la cubierta ②.



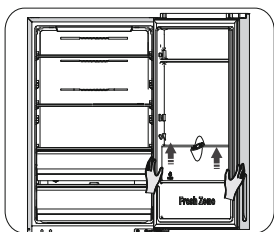
3. Presione el interruptor de la puerta ④, luego retírela hacia arriba. Instale el interruptor ④ en la tapa ⑤ (incluida en la bolsa de plástico). Coloque la otra cubierta ② en la bolsa de plástico.



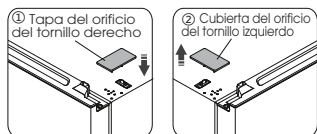
4. Desconecte los conectores ① y ②. Después, desatornille los tornillos ③ con un taladro de 8 mm o una llave inglesa y extraiga la bisagra ④. Después, coloque los conectores ① y ⑤ en el agujero. Agunte la puerta con la mano cuando lo instale.



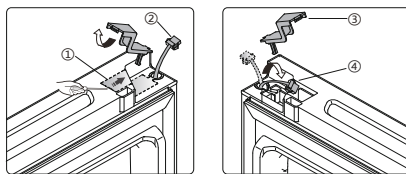
5. Levante cuidadosamente la puerta superior para quitarla de la bisagra central. Luego, coloque la puerta superior en una superficie suave con los paneles hacia arriba.



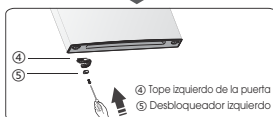
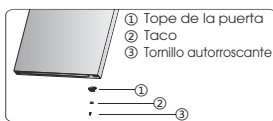
6. Instale la cubierta ① (incluida en la bolsa de plástico) en la parte superior derecha. A continuación, retire la cubierta ② del lado superior izquierdo del aparato y colóquela en la bolsa de plástico.



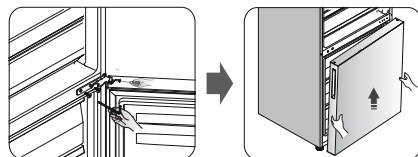
7. Extraiga la cubierta ① del lateral superior izquierdo de la puerta y saque el conector ②. Extraiga la cubierta ③ del lateral derecho y coloque el conector ④ dentro. Reinstale las cubiertas ① y ③.



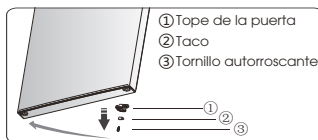
8. Afloje el tornillo ③ y retire la parte ② y la parte ①, instale el tope de la puerta de recambio a la izquierda ④ y el desbloqueador izquierdo ⑤ (incluido en la bolsa de plástico) en el lado izquierdo con el tornillo ③. Guarde la parte ① y la parte ② del aparato para futuras consultas.



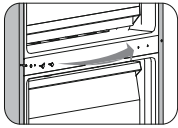
9. Utilice la llave Allen (incluida en la bolsa de plástico) y un destornillador de estrella para aflojar los tornillos y quitar la bisagra central derecha. Luego, quite la puerta inferior.



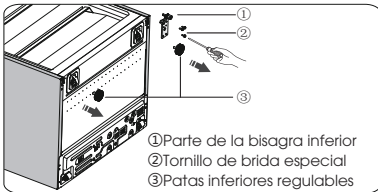
10. Coloque la puerta inferior sobre una superficie suave con los paneles hacia arriba. Afloje el tornillo ③ y retire la parte ② y la parte ①, luego instale el tope de la puerta izquierdo ④ y el desbloqueador izquierdo ⑤ (incluido en la bolsa de plástico) en el lado izquierdo, y apriételes firmemente con el tornillo ③.



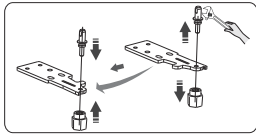
11. Cambie las cubiertas de los orificios del tornillo y atornille la placa central de izquierda a derecha (como se muestra en la imagen de arriba).



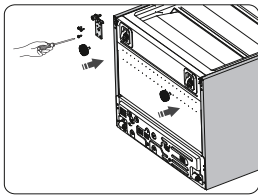
12. Incline el frigorífico sobre el envoltorio de espuma suave o sobre un material similar. Quite las dos partes inferiores ajustables (3), luego quite la parte inferior de la bisagra (1) destornillando los tornillos (2).



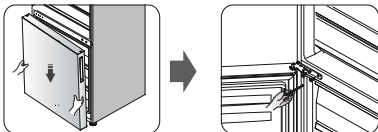
13. Afloje el pasador de la bisagra inferior, cámbielo al lugar del orificio inverso y luego apriételo en su posición según la imagen de abajo.



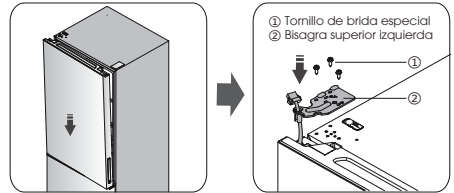
14. Vuelva a colocar la parte de la bisagra inferior en el lado izquierdo y fijela con los tornillos especiales. Vuelva a colocar las patas inferiores regulables en el otro lado y sujételas parcialmente.



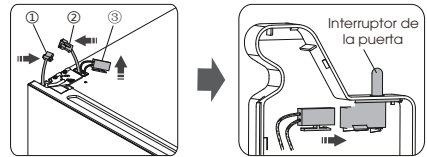
15. Coloque el frigorífico de forma vertical e inserte cuidadosamente la puerta inferior en la bisagra inferior y mantenga esa posición. Instale la bisagra central izquierda (en la bolsa de plástico) asegurándose que la puerta inferior esté fija en el lugar.



16. Cambie la puerta superior a la posición adecuada. Asegure el nivel de la puerta y coloque el eje de la bisagra central en el orificio inferior de la puerta superior. Instale la bisagra (2) (incluida en la bolsa de plástico) con tornillos (1). Sostenga la puerta superior con la mano mientras la instala.



17. Extraiga los conectores (2) y (3) del lateral superior izquierdo. Conecte (1) con (2). Después, conecte (3) con el enganche de la puerta ubicado en la cubierta de la bisagra superior izquierda.



18. Instale la cubierta de la bisagra superior (2) en el rincón derecho utilizando el tornillo (1).

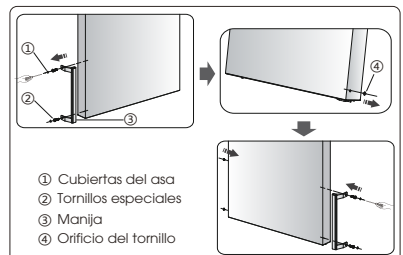


19. Abra la puerta superior e instale los estantes y cierre la puerta.

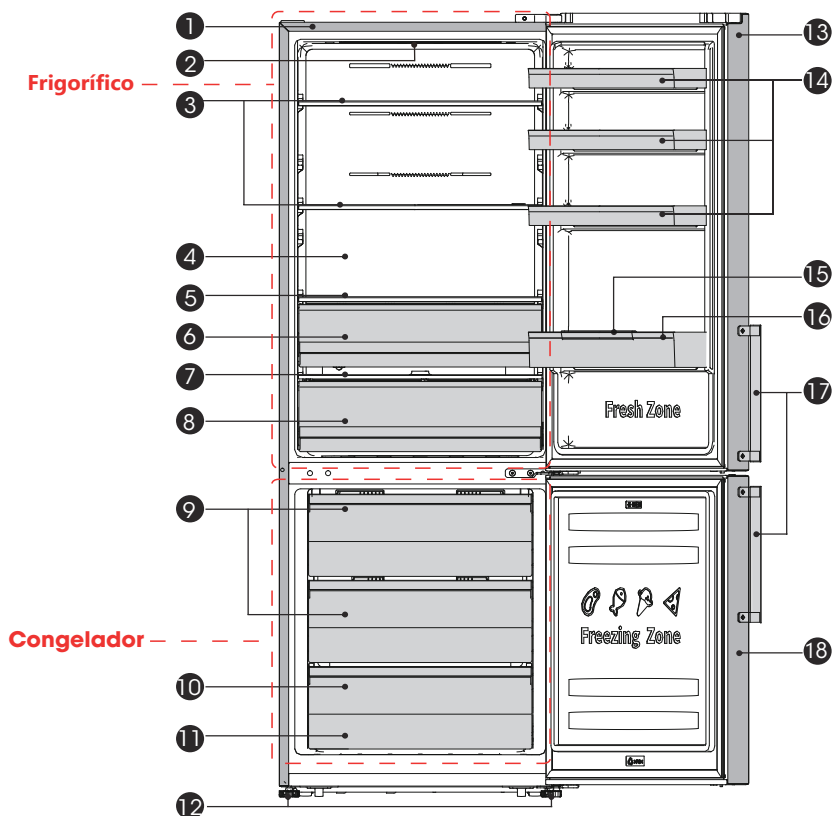
Nota:

Si el aparato tiene tirador, debe invertir la posición del tirador siguiendo estas instrucciones.

Haga palanca en la parte (1) y parte (4) y luego afloje los tornillos (2). Cambie el tirador (3) al lado derecho y luego instale los tornillos (2), la parte (1) y la parte (4) sucesivamente.



Descripción del producto



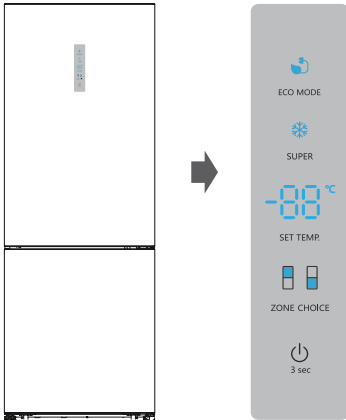
- | | | | |
|----|-------------------------------|----|--------------------------------|
| 1 | Carcasa | 11 | Fabricador de hielo (interior) |
| 2 | Luz LED | 12 | Patas inferiores ajustables |
| 3 | Estante de vidrio | 13 | Puerta del frigorífico |
| 4 | Circuito de aire | 14 | Estante superior |
| 5 | Tapa de la Zona Fresh | 15 | Estante para botellas |
| 6 | Zona Fresh | 16 | Estante inferior |
| 7 | Tapa del cajón para frutas | 17 | Tirador (opcional) |
| 8 | Cajón para frutas y verduras | 18 | Puerta del congelador |
| 9 | Cajón del congelador | | |
| 10 | Cajón inferior del congelador | | |

Nota: Es posible que su modelo tenga un aspecto diferente al de esta y otras imágenes del manual, dependiendo de las características de su modelo.

Nota: Para obtener la mejor eficiencia energética de este producto, coloque todos los estantes y cajones en su posición original, tal y como se muestra en la ilustración anterior.

Panel de control

Utilice su aparato de acuerdo con las siguientes normas de control. Su aparato dispone de las funciones y modos correspondientes, tal y como se muestra en el siguiente panel de control. Cuando se enciende el aparato por primera vez, se activa la luz de fondo de los iconos del panel de control. Si no se pulsa ningún botón y las puertas están cerradas, la luz de fondo se apagará.



Controlar la temperatura


Para una preservación óptima de los alimentos. Le recomendamos que, cuando encienda el frigorífico por primera vez, la temperatura esté configurada a 4°C. Si quiere cambiar la temperatura, siga las instrucciones que aparecen a continuación.

NOTA: Las temperaturas altas pueden hacer que los alimentos se estropeen más rápido.

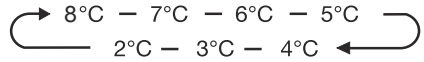
¡Atención!

Cuando configura la temperatura, se establece una temperatura media para todo el compartimento frigorífico. La temperatura de cada compartimento puede ser diferente a los valores de temperatura mostrados en el panel, dependiendo de la cantidad de alimentos almacenados y de su colocación. La temperatura ambiente también puede afectar a la temperatura del interior del electrodoméstico.


Frigorífico

Pulse "**ZONE CHOICE**" repetidamente hasta que se ilumine la luz " ".

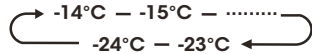
Después, pulse "**SET TEMP**". Puede configurar la temperatura del frigorífico entre 2°C y 8°C según necesite. El panel de control mostrará los valores correspondientes según la siguiente secuencia.



Congelador

Pulse "**ZONE CHOICE**" repetidamente hasta que se ilumine la luz " ".

Después, pulse "**SET TEMP**". Puede configurar la temperatura del congelador entre -14°C y -24°C según necesite. El panel de control mostrará las cifras correspondientes según la siguiente secuencia.



PowerFreeze ()

El modo PowerFreeze baja la temperatura rápidamente en el congelador para que los alimentos se congelen más rápido. Esto mantiene los nutrientes y las vitaminas de los alimentos frescos y los mantiene frescos más tiempo.

Pulse "**SUPER**" para iniciar el modo PowerFreeze.

Cuando active el modo PowerFreeze, la luz se iluminará. La temperatura del congelador se establecerá en -24°C.

Para congelar la cantidad máxima de alimentos, espere unas 24 h.

El modo PowerFreeze se desactiva automáticamente después de 52 horas. La temperatura del congelador volverá a su configuración anterior.

Ahorro de energía ()

Esta función hace que el congelador funcione con un modo de ahorro de energía muy útil para reducir el consumo de energía cuando está fuera de casa.

Pulse "**ECO MODE**" para iniciar el modo de ahorro de energía.

Cuando el modo de ahorro de energía se active, la luz se iluminará. La temperatura del congelador se establecerá en -17°C y la temperatura del frigorífico, en 6°C.

Interruptor

Enchufe y desenchufe el electrodoméstico pulsando este botón. Pulse "⏻" durante 3 segundos después del pitido. La luz digital mostrará "OFF" y el aparato se apagará.

Pulse "⏻" durante 3 segundos después de la señal acústica. El aparato se encenderá.

Alarma

Cuando la puerta de frigorífico esté abierta durante más de 2 minutos, la alarma de la puerta sonará. La alarma de la puerta emite 3 señales acústicas por minuto y se detiene de forma automática tras 8 minutos. Para ahorrar energía, evite mantener las puertas abiertas durante mucho tiempo cuando utilice el aparato. La alarma de la puerta también puede detenerse cerrando la puerta.

Nota: Las temperaturas altas pueden hacer que los alimentos se estropeen más rápido.

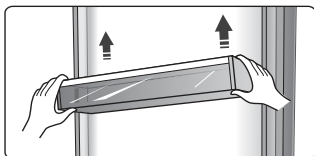
Uso del aparato

El aparato cuenta con los accesorios como los que se muestran en "Descripción del producto" con estas instrucciones usted puede utilizarlos de la manera correcta. Se recomienda leerla detenidamente antes de utilizar el aparato.

Estante de la puerta

Es ideal para almacenar huevos, líquidos enlatados, botellas, alimentos envasados, etc. No coloque muchas cosas pesadas en el estante.

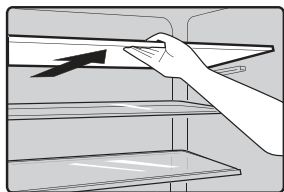
Los estantes de las puertas se pueden colocar a diferentes alturas según sus necesidades. Quite los alimentos del estante antes de inclinarlo en forma vertical para reubicarlo.



Todos los estantes de la puerta son extraíbles para su limpieza.

Estante en el refrigerador

Los estantes del frigorífico se pueden sacar para limpiarlos.



Zona Fresh

En ciertos modelos, puede haber una Zona Fresh adicional. Este cajón tiene una temperatura más baja para almacenar pescado, carne y otros alimentos perecederos.

Normalmente será alrededor de 1°C más bajo que la otra parte del compartimento frigorífico. Puede consultar algunas recomendaciones en la siguiente tabla:

Ajuste de temperatura del compartimento frigorífico	Tipo de alimentos	Período de almacenamiento sugerido
2 o 3 o 4°C	pescado o carne	≤2 días
5 o 6°C	fruta	<2 semanas
7 o 8°C	verdura	<5 días

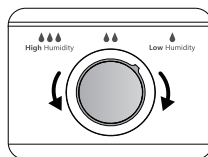
Nota: La temperatura real de la Zona Fresh puede ser inferior a cero, por lo que es normal que el líquido de este cajón se congele.

Cajón para frutas y verduras

El cajón para frutas y verduras es ideal para almacenar frutas y verduras, etc.

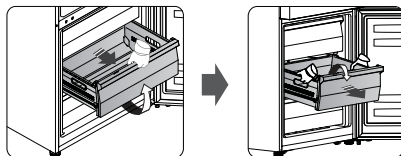
Control de humedad

Puede girar la perilla de la tapa del cajón de verduras para mantener una humedad diferente en el cajón. Si gira la perilla hacia la izquierda, mantendrá una humedad más alta que le permitirá almacenar verduras y frutas frescas durante mucho tiempo, a la derecha habrá menor humedad. Sirve para controlar la temperatura del cajón y evitar que la verdura pierda humedad.



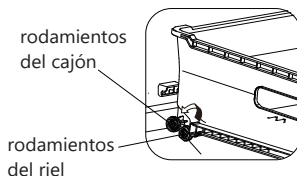
Cajón del congelador

Se utiliza para almacenar alimentos que deben congelarse, como carnes, pescados, helados, etc.



Para quitar el cajón del congelador, incline hacia arriba el frente del cajón y tire hacia adelante, luego incline el cajón hacia abajo y retírelo hacia adelante con ambas manos.

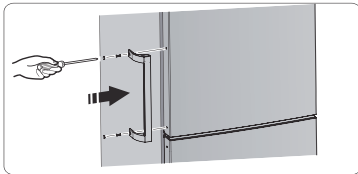
Para volver a colocar el cajón del congelador, incline el cajón hacia abajo, coloque los rodamientos del cajón detrás de los del riel, luego incline hacia arriba el frente del cajón y empujelo hacia adentro.



Tiradores de puerta (solo para aparatos con tiradores)

Para mayor comodidad en el transporte, los tiradores de las puertas se proporcionan por separado en una bolsa de plástico, puede instalarlos de la siguiente manera.

1. Levante las tapas de los tornillos del lado izquierdo de la puerta y métalas en la bolsa de plástico.
2. Haga coincidir el tirador del lado izquierdo de la puerta, manteniendo alineados los ejes de los orificios de los tornillos en el tirador y la puerta.



3. Fije el tirador con los tornillos especiales que se incluyen en la bolsa de plástico, luego coloque las cubiertas del tirador.

Orden	Tipo de compartimento	Temperatura de almacenamiento recomendada [°C]	Alimentos adecuados
1	Frigorífico	+2~+8	Los huevos, los alimentos cocidos, los alimentos envasados, las frutas y verduras, los productos lácteos, las tartas, las bebidas y otros alimentos no son aptos para congelar.
2	(***)*- Congelador	≤-18	Apto para alimentos frescos congelados como por ejemplo los alimentos de origen marino (pescado, camarón, mariscos), productos de agua dulce y las carnes (recomendado para 3 meses, cuanto más tiempo esté almacenado, peor serán el sabor y los nutrientes).
3	***-Congelador	≤-18	No son aptos para alimentos frescos congelados como por ejemplo los alimentos de origen marino (pescado, camarón, mariscos), productos de agua dulce y las carnes (recomendado para 3 meses, cuanto más tiempo esté almacenado, peor serán el sabor y los nutrientes).
4	**-Congelador	≤-12	No son aptos para alimentos frescos congelados como por ejemplo los alimentos de origen marino (pescado, camarón, mariscos), productos de agua dulce y las carnes (recomendado para 2 meses, cuanto más tiempo esté almacenado, peor serán el sabor y los nutrientes).
5	*-Congelador	≤-6	Los mariscos (pescado, camarones, etc), productos de agua dulce y productos cárnicos (recomendado durante 1 mes, cuanto mayor sea el tiempo de almacenamiento, peor será el sabor y la nutrición).
6	Congelador	-6~0	Cerdo fresco, carne de res, pescado, pollo, algunos alimentos procesados envasados, etc. (Se recomienda consumir dentro del mismo día, preferiblemente no más de 3 días). Alimentos procesados parcialmente encapsulados (alimentos no congelados)
7	Zona Chill (según modelo)	-2~+3	Cerdo fresco/congelado, carne de res, pollo, productos de agua dulce, etc. (7 días bajo 0° C; se recomienda sobre 0° C para consumir dentro del mismo día, preferiblemente no más de 2 días). Alimentos de origen marino (menos que 0° C para 15 días, no se recomienda almacenar sobre 0° C)
8	Zona Fresh	0~+4	Cerdo fresco, carne de res, pescado, pollo, alimentos cocidos, etc. (Se recomienda consumir dentro del mismo día, preferiblemente no más de 3 días),
9	Botellero	+5~+20	Vino rojo, vino blanco, vino espumante, etc.

Nota: almacene los distintos alimentos según los compartimentos de que su aparato disponga y la temperatura recomendada del alimento comprado.

Si el frigorífico está vacío por largos periodos, desconéctelo, descongélelo, límpielo, séquelo y deje la puerta abierta para evitar la formación de moho dentro del aparato.

Sugerencias y consejos útiles

Consejos de ahorro de energía

Se recomienda seguir estos consejos para ahorrar energía.

Procure evitar mantener la puerta abierta durante mucho rato para ahorrar energía.

Asegúrese de que el aparato esté alejado de fuentes de calor (luz solar directa, horno eléctrico o estufa, etc)

No ajuste la temperatura más fría de lo necesario.

No almacene alimentos calientes ni líquido evaporado en el aparato.

Coloque el aparato en una sala bien ventilada y libre de humedad. Consulte el capítulo Instalar el aparato nuevo.

Si el diagrama muestra la combinación correcta de cajones, cajones para verduras y estantes, no la modifique, ya que ha sido diseñada para ofrecer la configuración energética más eficiente.

Consejos para refrigerar alimentos frescos

No coloque alimentos calientes directamente en el refrigerador, la temperatura interna aumentará, lo que hará que el compresor trabaje más y consuma más energía.

Cubra o envuelva los alimentos, en especial si tienen aromas intensos.

Coloque adecuadamente los alimentos para que el aire pueda circular libremente a su alrededor.

Consejos de refrigeración

Carne (todo tipo), envolver en bolsas de polietileno: Envuélvala y colóquela en el estante de cristal que hay sobre el cajón de las verduras. Respete siempre los tiempos de almacenamiento y consúmlala según las fechas recomendadas por los fabricantes.

Alimentos cocinados, platos fríos, etc.:

Deben estar siempre cubiertos y se pueden colocar en cualquier estante.

Frutas y verduras:

Se deben guardar en el cajón especial incluido.

Mantequilla y queso:

Se deben envolver con plástico hermético o película plástica.

Botellas de leche:

Deben tener una tapa y se pueden almacenar en los estantes de la puerta.

Consejos de congelación

Cuando lo encienda por primera vez o lo utilice después de un periodo largo, deje que el aparato funcione al menos 2 horas con los ajustes más altos antes de colocar alimentos en el compartimento.

Prepare los alimentos en porciones pequeñas para que se congelen del todo rápidamente y para que sea posible después descongelar solo la cantidad necesaria.

Envuélvalos en papel de aluminio o polietileno para alimentos que sean herméticos.

No permita que los alimentos frescos descongelados entren en contacto con los alimentos ya congelados para evitar que suba la temperatura de estos últimos.

Si se consumen los alimentos congelados inmediatamente después de sacarlos del congelador, podrían causar quemaduras por congelación en la piel.

Se recomienda etiquetar y colocar la fecha de cada paquete congelado para mantener un seguimiento del tiempo de almacenamiento.

Consejos para almacenar alimentos congelados

Revise que los alimentos congelados se hayan almacenado correctamente por el vendedor de alimentos.

Una vez descongelados, los alimentos se deteriorarán rápidamente y no deben volverse a congelar. No supere el periodo de almacenamiento indicado por el fabricante de los alimentos.

Apagar el aparato

Si fuera necesario apagar el aparato durante un periodo prolongado, debe seguir estos pasos para prevenir la aparición de hongos.

1. Retire todos los alimentos.
2. Desconecte el enchufe de la toma eléctrica.
3. Limpie y seque completamente el interior.
4. Asegúrese de que todas las puertas queden abiertas ligeramente para permitir que circule el aire.

Limpeza y mantenimiento

Por motivos de higiene, se debe limpiar periódicamente el aparato (así como los accesorios exteriores e interiores) al menos cada dos meses).

¡Advertencia!

No se debe conectar el aparato en el enchufe durante la limpieza ya que existe riesgo de descargas eléctricas. Antes de limpiarlo, apague el aparato y desconecte el enchufe de la corriente.

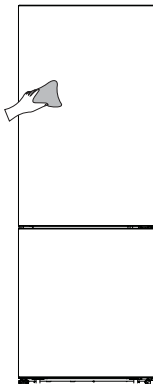
Limpeza exterior

Para mantener la buena apariencia del aparato, debe limpiarlo regularmente.

Limpie el panel de control con un paño limpio y suave.

Rocíe agua en el trapo de limpieza en lugar de rociarla directamente en la superficie del aparato. Esto ayudará a distribuir la humedad de manera uniforme por la superficie.

Limpie las puertas, tiradores y superficies del armario con un detergente suave y, a continuación, séquelas con un trapo suave.



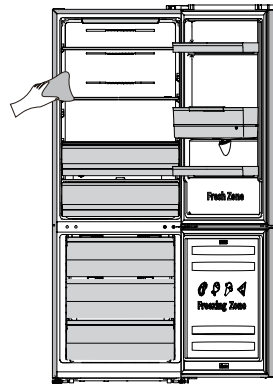
¡Atención!

No utilice objetos afilados, ya que podrían rayar la superficie.

No utilice disolventes, detergentes para automóviles, lejía, aceites esenciales, limpiadores abrasivos ni disolventes orgánicos como el benceno para la limpieza. Pueden dañar la superficie del aparato y provocar un incendio.

Limpeza interior

Debe limpiar periódicamente el interior del aparato. Le resultará más fácil limpiarlo cuando tenga poca cantidad de comida. Limpie el interior del frigorífico y el congelador con una solución débil de bicarbonato de soda y aclárelo con agua tibia usando un trapo o esponja escurridos. Séquelo completamente antes de volver a colocar los estantes y cestas. Seque bien todas las superficies y las partes desmontables antes de volver a colocarlas en su lugar.



Aunque este aparato tiene una función automática de desescarche, podría haber una capa de escarcha en el interior del compartimento congelador si se ha abierto con frecuencia la puerta o si se ha mantenido abierta mucho rato.

Si la escarcha es demasiado gruesa, elija un momento en el que el congelador esté casi vacío y siga estos pasos:

1. Retire los alimentos y las cestas de accesorios, desenchufe el aparato de la corriente y deje las puertas abiertas. Ventile bien la habitación para acelerar el proceso de desescarche.
2. Cuando se haya descongelado por completo, limpie el congelador siguiendo el proceso antes descrito.

¡Atención!

No utilice objetos cortantes para retirar la escaracha del congelador. Solo se debe volver a conectar a la corriente y encender el aparato cuando el interior esté completamente seco.

Limpieza de la junta de las puertas

Procure mantener limpia la junta de las puertas. Los alimentos y las bebidas pegajosas pueden hacer que las juntas se adhieran al revestimiento y se rompan al abrir la puerta. Lave la junta con un detergente suave y agua tibia. Aclárela y séquela completamente después de limpiarla.

¡Atención!

Sólo debe encender el aparato después de que las juntas de la puerta estén completamente secas.

Reemplazo de la luz LED:

Advertencia:

Sólo un profesional cualificado debe reemplazar la luz LED. Si la luz LED se daña, contacte con el servicio técnico para solicitar asistencia.

Solución de problemas

Si experimenta problemas con el aparato o le preocupa que no funcione correctamente, puede realizar algunas comprobaciones sencillas antes de llamar al servicio de mantenimiento, consulte a continuación.

¡Advertencia! No intente reparar el aparato usted mismo. Si el problema persiste después de haber realizado las comprobaciones descritas a continuación, póngase en contacto con un electricista cualificado, un ingeniero de mantenimiento autorizado o con la tienda donde compró el producto.

Problema:	Causa posible y solución
El aparato no funciona correctamente	<ul style="list-style-type: none">➤ Compruebe si el cable eléctrico está enchufado correctamente en la toma eléctrica.➤ Compruebe el fusible o el circuito del suministro eléctrico y sustitúyalos si fuera necesario.➤ La temperatura ambiental es demasiado baja. Intente establecer la temperatura de la cámara en un nivel más frío para solucionar este problema.➤ Es normal que el congelador no funcione durante el ciclo de descongelación automática, o durante un breve tiempo después de encender el aparato para proteger el compresor.
Olores dentro de los compartimentos	<ul style="list-style-type: none">➤ Es posible que sea necesario limpiar el interior.➤ Algunos alimentos, recipientes o envoltorios podrían desprender olores.
Sale ruido del aparato	<p>Los sonidos descritos a continuación son bastante normales:</p> <ul style="list-style-type: none">➤ Ruido de funcionamiento del compresor.➤ Ruido de movimiento de aire del motor del ventilador pequeño en el compartimento del congelador o los otros compartimentos.➤ Sonido de gorgoteo similar al de agua hirviendo.➤ Sonido de golpeteo durante la descongelación automática.➤ Sonido de chasquido antes de que arranque el compresor. <p>Otros ruidos inusuales pueden ser debidos a los motivos descritos a continuación y es posible que deba comprobarlos y tomar medidas:</p> <ul style="list-style-type: none">➤ El aparato no está nivelado.➤ La parte trasera del aparato toca la pared.➤ Las botellas o recipientes se golpean unos contra otros.
El motor funciona continuamente	<p>Es normal escuchar con frecuencia el sonido del motor, funcionará más en las siguientes circunstancias:</p> <ul style="list-style-type: none">➤ El ajuste de temperatura es más frío de lo necesario.➤ Se ha almacenado recientemente una gran cantidad de comida caliente dentro del aparato.➤ La temperatura fuera de la unidad es muy elevada.➤ Las puertas han estado abiertas demasiado rato o se abren muy a menudo.➤ Después de instalar la unidad o por inactividad durante un largo periodo de tiempo.

Problema:	Causa posible y solución
Hay una capa de escarcha en el compartimento	➤ Compruebe que las salidas de aire no estén bloqueadas con alimentos y asegúrese de que la comida esté colocada dentro del aparato de forma que permita una ventilación suficiente. Asegúrese de que la puerta esté completamente cerrada. Para ver cómo eliminar la escarcha, consulte el capítulo Limpieza y mantenimiento.
La temperatura interna es demasiado elevada	➤ Es posible que haya dejado las puertas abiertas demasiado rato o que las haya abierto con demasiada frecuencia, que algún obstáculo las haya mantenido abiertas; o que el aparato tenga poco espacio a los lados, por detrás y por encima.
La temperatura interior es demasiado fría	➤ Aumente la temperatura siguiendo el capítulo "Panel de control".
Las puertas no se cierran fácilmente	➤ Compruebe si la parte superior del frigorífico está inclinada hacia atrás entre 10-15 mm para permitir que las puertas se cierren solas o si hay algo dentro que impida el cierre de puertas.

Disposición del producto

Está prohibido eliminar este aparato con los residuos domésticos.


Material de embalaje

Los materiales de embalaje con el símbolo de reciclaje son reciclables. Arroje el embalaje al contenedor de recogida de residuos adecuado para reciclarlo.

Antes de eliminar el aparato

1. Retire el enchufe eléctrico de la toma eléctrica.
2. Corte el cable eléctrico y deséchelo con el enchufe.

¡Advertencia! Los frigoríficos contienen refrigerante y gases en el aislamiento. El refrigerante y los gases deben de ser desechados de manera profesional ya que pueden causar lesiones a los ojos o un incendio. Asegúrese de que la tubería del circuito refrigerante no esté dañada antes de desecharla correctamente.

Disposición correcta del producto	
	<p>Según la directiva europea 2012/19/UE de residuos de aparatos eléctricos y electrónicos (RAEE), los electrodomésticos no pueden ser desechados en los contenedores municipales habituales; tienen que ser recogidos selectivamente para optimizar la recuperación y reciclado de los componentes y materiales que los constituyen y reducir el impacto en la salud humana y el medio ambiente.</p> <p>El símbolo del cubo de basura tachado se marca sobre todos los productos para recordar al consumidor la obligación de separarlos para la recogida selectiva. El consumidor debe contactar con la autoridad local o con el vendedor para informarse en relación a la correcta eliminación de su electrodoméstico.</p>

Indicador de temperatura

Para ayudarle a ajustar correctamente su aparato, este está equipado con un indicador de temperatura situado en la zona más fría.

Para conservar correctamente los alimentos en su frigorífico, especialmente en la zona más fría, asegúrese de que en el indicador de temperatura aparezca "OK".



NOTA: La imagen es solo informativa.

El símbolo que aparece al lado indica la ubicación de la zona más fría de su frigorífico. Define la parte superior de esta zona.

Si no aparece "OK" la temperatura media de esa zona es demasiado alta. Ajuste el termostato a una posición más fría.

Cada vez que modifique el ajuste del termostato, espere a que se establezca la temperatura dentro del aparato antes de realizar un nuevo ajuste, si fuera necesario. Modifique la posición del termostato gradualmente y espere al menos 12 horas antes de volver a comprobarlo.

NOTA: después de introducir alimentos frescos en el aparato o tras aperturas repetidas o prolongadas de la puerta, es normal que la indicación "OK" no aparezca en el indicador de temperatura; espere al menos 12 horas antes de reajustar el termostato.

CONDICIONES DE LA GARANTÍA

Este aparato tiene una garantía de reparación de tres años, a partir de la fecha de venta, contra todo defecto de funcionamiento proveniente de la fabricación, incluyendo mano de obra y piezas de recambio. Para justificar la fecha de compra será obligatorio presentar la factura o ticket de compra. Las condiciones de esta garantía se aplican únicamente a España y Portugal. Si ha adquirido este producto en otro país, consulte con su distribuidor las condiciones aplicables.

EXCLUSIONES DE LA GARANTÍA

1. Mandos a distancia, gomas de admisión de desagüe, atranques y juntas de puertas, burletes.
2. Daños en esmaltes, pinturas, niquelados, cromados, oxidaciones u otro tipo de piezas o componentes estéticos que no afecten al funcionamiento interno del aparato.
3. Daños en piezas de desgaste por uso, corrosión u oxidación, ya sea causada por el uso normal del aparato o deterioro acelerado por circunstancias ambientales o climáticas no propicias. No aptos para uso en exterior.
4. Daños en piezas frágiles de cristal, cristal vitrocerámico, plásticos, manetas, cestillos, puertas o bombillas cuando su fallo o rotura no sea atribuible a un defecto de fabricación.
5. Averías producidas por causas fortuitas o siniestros de fuerza mayor, o como consecuencia de un uso anormal, negligente o inadecuado del aparato.
6. Responsabilidades civiles de cualquier naturaleza.
7. Daños consecuenciales al aparato siempre que estos no hayan sido provocados por una avería interna de funcionamiento.
8. Mantenimientos o conservación del aparato: revisiones periódicas, ajustes y engrases.
9. Las averías que pueden sufrir los accesorios y complementos, adaptadores, cables externos, bolsas, recambios sueltos de todo tipo, lámparas, así como cualquier pieza considerada consumible por el fabricante.
10. Averías causadas por una instalación incorrecta o no legal, ventilación inadecuada, falta de toma de tierra en la vivienda, alteraciones de corriente, modificaciones inapropiadas o utilización de piezas de recambio no originales.
11. Electrodomésticos que se utilicen en aplicaciones industriales o para fines comerciales.
12. Electrodomésticos con número de serie ilegible o alterado.
13. Defectos o averías producidas como consecuencia de arreglos, reparaciones, modificaciones, o desarme de la instalación del aparato por el usuario o por un técnico no autorizado por el fabricante, o como resultado del incumplimiento manifiesto de las instrucciones de uso y mantenimiento del fabricante.
14. Durante el periodo de garantía es imprescindible conservar todos los manuales junto con el equipo. Si el equipo se vende, dona o regala, se debe entregar el manual y todos los documentos relacionados al nuevo usuario. Si alguno de estos se perdiera, no podrá ser reclamada su reposición.
15. Las averías que tengan su origen o sean consecuencia directa o indirecta de: contacto con líquidos, productos químicos y otras sustancias, así como de condiciones derivadas del clima o el entorno: terremotos, incendios, inundaciones, calor excesivo o cualquier otra fuerza externa, como insectos, roedores y otros animales que puedan tener acceso al interior de la máquina o sus puntos de conexión.
16. Daños derivados de terrorismo, motín, alboroto o tumulto popular, manifestaciones y huelgas legales o ilegales; hechos de actuaciones de la Fuerzas Armadas o de los Cuerpos de Seguridad del Estado en tiempos de paz; conflictos armados y actos de guerra (declarada o no); reacción o radiación nuclear o contaminación radiactiva; vicio o defecto propio de los bienes; hechos calificados por el Gobierno de la Nación como de “catástrofe o calamidad nacional”.

Toda la información y las instrucciones de este manual se refieren al estado actual de desarrollo. Las imágenes utilizadas son simbólicas y con fines únicamente ilustrativos y pueden no representar el aspecto real del producto. Debido a posibles errores de composición o de imprenta, así como la necesidad de realizar modificaciones técnicas continuas, Johnson no puede aceptar ninguna responsabilidad por la exactitud del contenido de este manual. Consulte en el QR de las portadas o en la sección Documentación técnica de nuestra web la versión más actualizada de este documento.



www.ponjohnsonentuvida.es

CONTENTS

EN

3	SAFETY AND WARNING
12	APPLIANCE INSTALLATION
16	APPLIANCE DESCRIPTION
17	CONTROL PANEL
19	USING YOUR APPLIANCE
22	HELPFUL HINTS AND TIPS
23	CLEANING AND CARE
25	TROUBLESHOOTING
26	DISPOSAL OF THE APPLIANCE
28	WARRANTY

son

Safety and warning information

Your safety and the safety of others are very important.

We have provided many important safety messages in this manual and on your appliance. Always read and obey all safety messages.



This is the safety alert symbol.

This symbol alerts you to potential hazards that can kill or hurt you and others. All safety messages will follow the safety alert symbol and either the word "DANGER," "WARNING" or "CAUTION."

These words mean:

DANGER

An imminently hazardous situation. You could be killed or seriously injured if you don't immediately follow

WARNING

A potentially hazardous situation which, if not avoided, could result in death or serious bodily injury.

CAUTION

A potentially hazardous situation which, if not avoided, may result in moderate or minor injury.

All safety messages will tell you what the potential hazard is, tell you how to reduce the chance of injury, and tell you what can happen if the instructions are not followed.



Safety and warning information

For your safety and correct usage, before installing and first using the appliance, read this user manual carefully, including its hints and warnings. To avoid unnecessary mistakes and accidents, it is important to make sure that all people using the appliance are thoroughly familiar with its operation and safety features. Save these instructions and be sure that they remain with the appliance if it is moved or sold, so that anyone using it throughout its life, will be properly informed on its usage and safety notices.

For the safety of life and property, keep the precautions of these user's instructions as the manufacturer is not responsible for damages caused by omission.

Safety for children and others who are vulnerable people

According to EN standard

This appliance can be used by children aged from 8 years and above and persons with reduced physical, sensory or mental capabilities or lack of experience and knowledge if they have been given supervision or instruction concerning use of the appliance in a safe way and understand the hazards involved. Children shall not play with the appliance. Cleaning and user maintenance shall not be made by children without supervision. Children aged from 3 to 8 years are allowed to load and unload refrigerating appliances.

According to IEC standard

This appliance is not intended for use by persons (including children) with reduced physical sensory or mental capabilities, or lack of experience and knowledge, unless they have been given supervision or instruction concerning use of the appliance by a person responsible for their safety.

Children should be supervised to ensure that they do not play with the appliance.

Keep all packaging away from children as there is risk of suffocation.

If you are discarding the appliance, pull the plug out of the socket, cut the connection cable (as close to the appliance as you can) and remove the door to prevent children playing from suffering an electric shock or from closing themselves inside it.

If this appliance, featuring a magnetic door seals, is to replace an older appliance having a spring lock (latch) on the door or lid, be sure to make the spring lock unusable before you discard the old appliance. This will prevent it from becoming a death trap for a child.



General safety

WARNING — This appliance is intended to be used in household and similar applications such as

- staff kitchen areas in shops, offices and other working environments;
- farm houses and by clients in hotels, motels and other residential type environments;
- bed and breakfast type environments;
- catering and similar non-retail applications.

WARNING — Do not store explosive substances such as aerosol cans with a flammable propellant in this appliance.

WARNING — If the supply cord is damaged, it must be replaced by the manufacturer, its service agent or similarly qualified persons in order to avoid a hazard.

WARNING — Keep ventilation openings, in the appliance enclosure or in the built-in structure, clear of obstruction.

WARNING — Do not use mechanical devices or other means to accelerate the defrosting process, other than those recommended by the manufacturer.

WARNING — Do not damage the refrigerant circuit.

WARNING — Do not use electrical appliances inside the food storage compartments of the appliance, unless they are of the type recommended by the manufacturer.

WARNING — The refrigerant and insulation blowing gas are flammable. When disposing of the appliance, do so only at an authorized waste disposal centre. Do not expose to flame.

WARNING — When positioning the appliance, ensure the supply cord is not trapped or damaged.

WARNING — Do not locate multiple portable socket-outlets or portable power supplies at the rear of the appliance.

WARNING — Food needs to be packed in bags before putting into the refrigerator, and liquids need to be packed in bottles or containers to avoid the problem that the product design structure is not easy to clean.



The symbol is a warning and indicates the refrigerant and insulation blowing gas are flammable.

Warning: Risk of fire / flammable materials

Replacing the illuminating lamps

WARNING — The illuminating lamps must not be replaced by the user! If the illuminating lamps is damaged, contact the customer helpline for assistance. This warning is only for refrigerators that contain illuminating lamps.

Refrigerant

The refrigerant isobutene (R600a) is contained within the refrigerant circuit of the appliance, a natural gas with a high level of environmental compatibility, which is nevertheless flammable. During transportation and installation of the appliance, ensure that none of the components of the refrigerant circuit becomes damaged.

The refrigerant (R600a) is flammable.

WARNING — Refrigerators contain refrigerant and gases in the insulation. Refrigerant and gases must be disposed of professionally as they may cause eye injuries or ignition. Ensure that tubing of the refrigerant circuit is not damage prior to proper disposal.



WARNING: risk of fire

If the refrigerant circuit should be damaged:

Avoid opening flames and sources of ignition.

Thoroughly ventilate the room in which the appliance is situated.

It is dangerous to alter the specifications or modify this product in any way.

Any damage to the cord may cause a short circuit, fire, and/or electric shock.



Electrical safety

The power cord must not be lengthened.

Make sure that the power plug is not crushed or damaged. A crushed or damaged power plug may overheat and cause a fire.

Make sure that you can access the main plug of the appliance.

Do not pull the main cable.

If the power plug socket is loose, do not insert the power plug. There is a risk of electric shock or fire.

You must not operate the appliance without the interior lighting lamp cover.

The fridge is only applied with power supply of single phase alternating current of 220~240V/50Hz. If fluctuation of voltage in the district of user is so large that the voltage exceeds the above scope, for safety sake, be sure to apply A.C. Automatic voltage regulator of more than 350W to the fridge. The fridge must employ a special power socket instead of common one with other electric appliances. Its plug must match the socket with ground wire.

Daily use

Do not store flammable gas or liquids in the appliance, there is a risk of an explosion.

Do not operate any electrical appliances in the appliance (e.g. electric ice cream makers, mixers etc.).

When unplugging always pull the plug from the mains socket, do not pull on the cable.

Do not place hot items near the plastic components of this appliance.

Do not place food products directly against the air outlet on the rear wall.

Store pre-packed frozen food in accordance with the frozen food manufacture's instructions.

The appliances manufactures storage recommendations should be strictly adhered to. Refer to relevant instructions for storage.

Do not place carbonated or fizzy drinks in the freeze compartment as it creates pressure on the container, which may cause it to explode, resulting in damage to the appliance.

Frozen food can cause frost burns if consumed straight from the freezer compartment.

Do not place the appliance in direct sunlight.

Keep burning candles, lamps and other items with naked flames away from the appliance so that do not set the appliance on fire.

The appliance is intended for keeping food stuff and/or beverages in normal household as explained in this instruction booklet. The appliance is heavy. Care should be taken when moving it.

Do not remove nor touch items from the freezer compartment if your hands are damp/wet, as this could cause skin abrasions or frost/freezer burns.

Never use the base, drawers, doors etc. to stand on or as supports.

Frozen food must not be refrozen once it has been thawed out.

Do not consume ice popsicles or ice cubes straight from the freezer as this can cause freezer burn to the mouth and lips.

To avoid items falling and causing injury or damage to the appliance, do not overload the door racks or put too much food in the crisper drawers.

This refrigerating appliance is not intended to be used as a built-in appliance.



Caution!

Care and cleaning

Before maintenance, switch off the appliance and disconnect the mains plug from the mains socket.

Do not clean the appliance with metal objects, steam cleaner, ethereal oils, organic solvents or abrasive cleansers.

Do not use sharp objects to remove frost from the appliance. Use a plastic scraper.

Installation Important!

For electrical connection carefully, follow the instructions given in this manual.

Unpack the appliance and check if there are damages on it. Do not connect the appliance if it is damaged. Report possible damages immediately to the place you bought it. In this case retain packing.

It is advisable to wait at least four hours before connecting the appliance to allow the oil to flow back in the compressor.

Adequate air circulation should be around the appliance, lacking this leads to overheating. To achieve sufficient ventilation, follow the instructions relevant to installation.

Wherever possible the back of the product should not be too close to a wall to avoid touching or catching warm parts (compressor, condenser) to prevent the risk of a fire, follow the instructions relevant to installation.

The appliance must not be located close to radiators or cookers.

Make sure that the mains plug is accessible after the installation of the appliance

Service

Any electrical work required to do the servicing of the appliance should be carried out by qualified electrician or competent person.

This product must be serviced by an authorized Service Center, and only genuine spare parts must be used.

To avoid contamination of food, please respect the following instructions

Opening the door for long periods can cause a significant increase of the temperature in the compartments of the appliance.

Clean regularly surfaces that can come in contact with food and accessible drainage systems.

Store raw meat and fish in suitable containers in the refrigerator, so that it is not in contact with or drip onto other food.

Two-star frozen-food compartments are suitable for storing pre-frozen food, storing or making icecream and making ice cubes.

One-, two- and three-star compartments are not suitable for the freezing of fresh food.

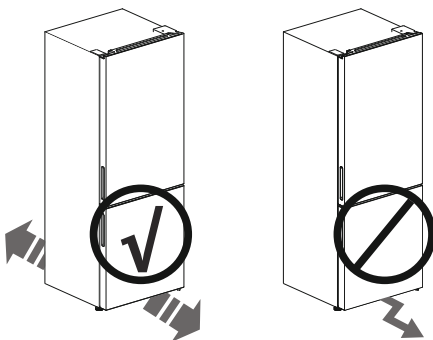
Appliance installation

Before using the appliance for the first time, you should be informed of the following tips.

Warning!

For proper installation, this refrigerator must be placed on a level surface of hard material that is the same height as the rest of the flooring. This surface should be strong enough to support a fully loaded refrigerator.

The rollers, which are not castors, should be only used for forward or backward movement. Moving the refrigerator sideways may damage your floor and the rollers.

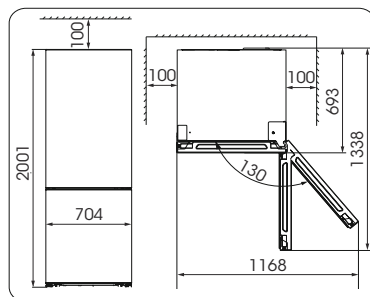
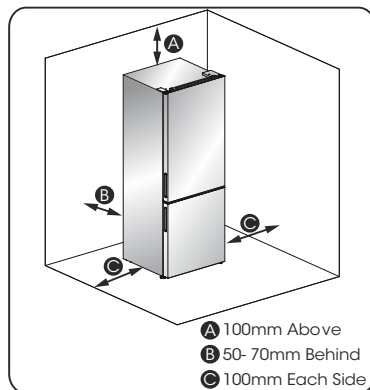


! Ventilation of appliance

In order to improve efficiency of the cooling system and save energy, it is necessary to maintain good ventilation around the appliance for the dissipation of heat. For this reason, sufficient clear space should be available around the refrigerator.

Suggest:

It is advisable for there to be 50-70mm of space from the back to the wall, at least 100mm from its top, at least 100mm from its side to the wall and a clear space in front to allow the doors to open 130°. As shown in follow diagrams.



Note:

This appliance performs well within the climate class from SN to T showed in the table below. It may not work properly if being left at a temperature above or below the indicated range for a long period.

Climate class	Ambient temperature
SN	+10°C to +32°C
N	+16°C to +32°C
ST	+16°C to +38°C
T	+16°C to +43°C

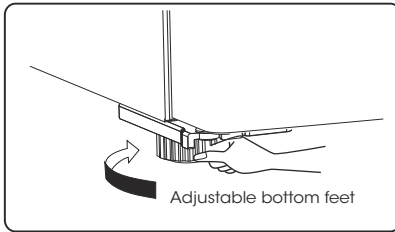
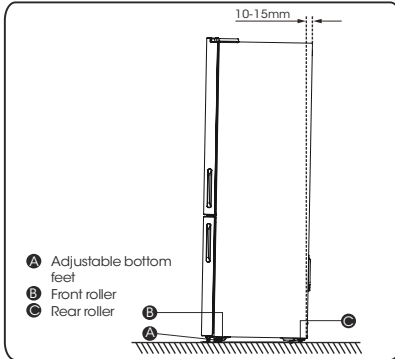
Stand your appliance in a dry place to avoid high moisture.

Keep the appliance out of direct sunlight, rain or frost. Stand the appliance away from heat sources such as stoves, fires or heaters.

Leveling of appliance

For sufficient leveling and air circulating in the lower rear section of the appliance, the bottom feet may need to be adjusted. You can adjust them manually by hand or by using a suitable spanner.

To allow the doors to self-close, tilt the top backwards by 10-15mm.



Note:

If required you may lay the refrigerator on its back in order to gain access to the base, you should rest it on soft foam packaging or similar material to avoid damaging the backboard of the refrigerator.







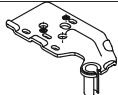
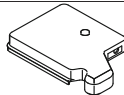
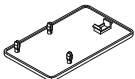
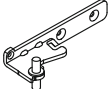
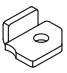
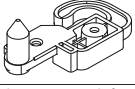

Reversing the door

The side at which the door opens can be changed, from the right side (as supplied) to the left side if required.

Warning!

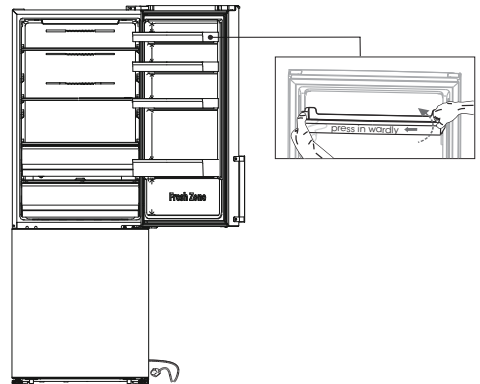
When reversing the door, the appliance must not be connected to the mains, Ensure that the plug is removed from the mains socket.

Tools you will need

Not provided		
		
8mm socket wrench	Thin-blade screwdriver	Putty knife
		
Cross-shaped screwdriver	Monkey wrench	8mm wrench
Additional parts (in the plastic bag)		
		
upper hinge-left	hinge cover-left	screw hole cover-right
		
middle hinge-left	stop block-left*2	door stopper-left*2
		
Allen wrench(4mm)		

Note: If required, you may lay the refrigerator on its back in order to gain access to the base, you should rest it on soft foam packaging or similar material to avoid damaging the backboard of the refrigerator. To reverse the door, the following steps generally recommended.

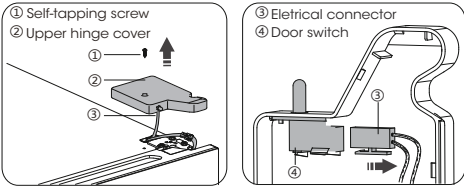
1. Stand the refrigerator upright. Open the door to take out all door racks (to avoid damage) and then close the door.



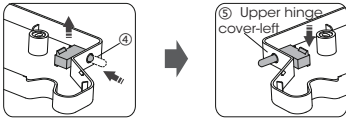
Caution!

Please slightly squeeze the door rack from one side toward center, and then move it upward when taking out the door racks.

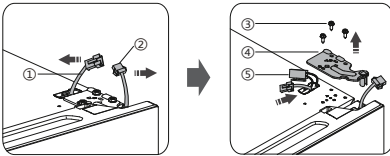
2.Remove screw ①, then take down cover ② from the top right side. Be careful of the electrical connector ③ below, because it's still connected. Then unconnect it and remove cover ②.



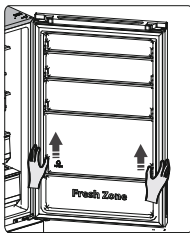
3.Press the door switch ④ ,then remove it upward. Install switch ④ into cover ⑤ (provided in the plastic bag). Put the other cover ② into the plastic bag.



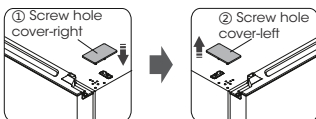
4.Disconnect the connector ① and ②, then unscrew screws ③ by a 8mm socket driver or a spanner, and remove hinge ④. Then put the connector ① and ⑤ into the hole. Please hold the door by hand when installing.



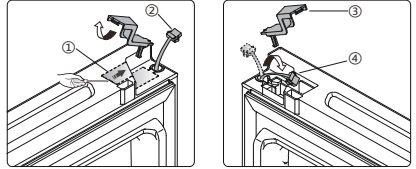
5.Remove the upper door from the middle hinge by carefully lifting the door straight up. Then Place the upper door on a smooth surface with its upper cover upwards.



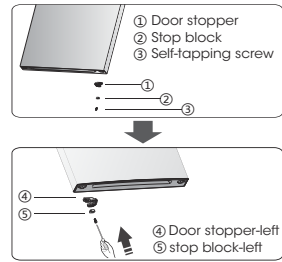
6. Install cover ① (provide in the plastic bag) on the top right side. Then remove cover ② from top left side of the appliance, and put it into the plastic bag.



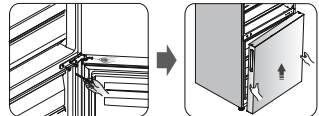
7.Remove cover ① from the top left side of upper door and take out connector ②. Remove cover ③ from the right side and put connector ④ inside, reinstall the cover ① and ③.



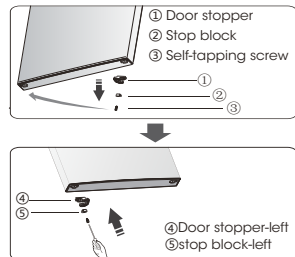
8. Loose screw ③ and take down part ② and part ①, Install replacement door stopper-left ④ and stop block-left ⑤ (provided in the plastic bag) to the left side with screw ③. Keep part ① and part ② with the appliance for future reference.



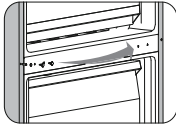
9.Use the Allen wrench (provided in the plastic bag) and cross-shaped screwdriver to loosen the screws and remove the middle hinge-right. Then remove the lower door.



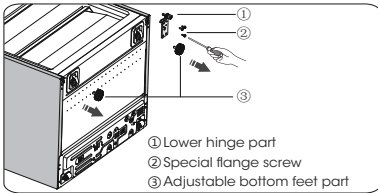
10. Place the lower door on a smooth surface with its panel upwards. Loose screw ③ and take down part ② and part ①, then Install door stopper-left ④ and stop block-left ⑤ (provided in the plastic bag) to the left side, and tighten them with screw ③ securely.



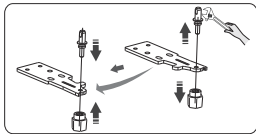
11. Change screw hole covers and screw on middle cover plate from left to right (as shown in figure below).



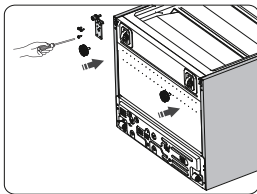
12. Lay the refrigerator on soft foam packaging or similar material. Remove both adjustable bottom feet parts ③, then remove the lower hinge part ① by unscrewing screws ②.



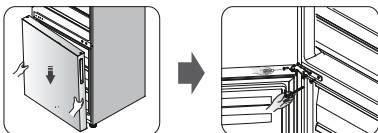
13. Loose out the lower hinge pin, change it to the reverse hole site, then tighten it into position follow the picture below.



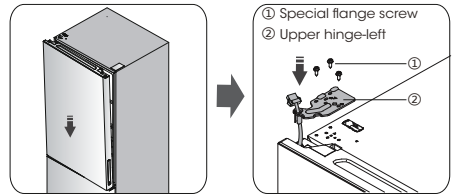
14. Replace the lower hinge part to the left side and fixing it with the special flange screws. Replace the adjustable bottom feet parts to another side and fixing it.



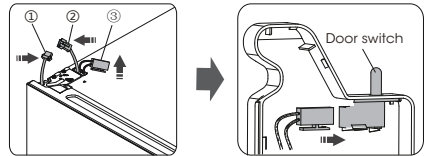
15. Stand the refrigerator upright and carefully slot the lower door onto the lower hinge pin and hold in position. Install middle hinge-left (in the plastic bag) ensuring the lower door is secured in place.



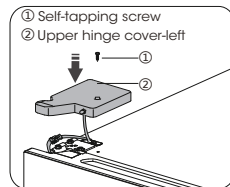
16. Transfer the upper door to the appropriate position. Secure the door level, make the middle hinge axis into the lower hole of the upper door. Install the hinge ② (provided in the plastic bag) by screws ①. Please hold the upper door by hand when installing.



17. Take out the connector ② and ③ from the top left side. Connect ① with ②, then connect ③ with the door switch on the upper hinge cover-left.



18. Install the upper hinge cover ② on the left corner by screw ①.

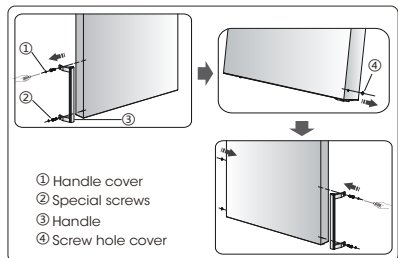


19. Open the upper door and install the door racks and then close it.

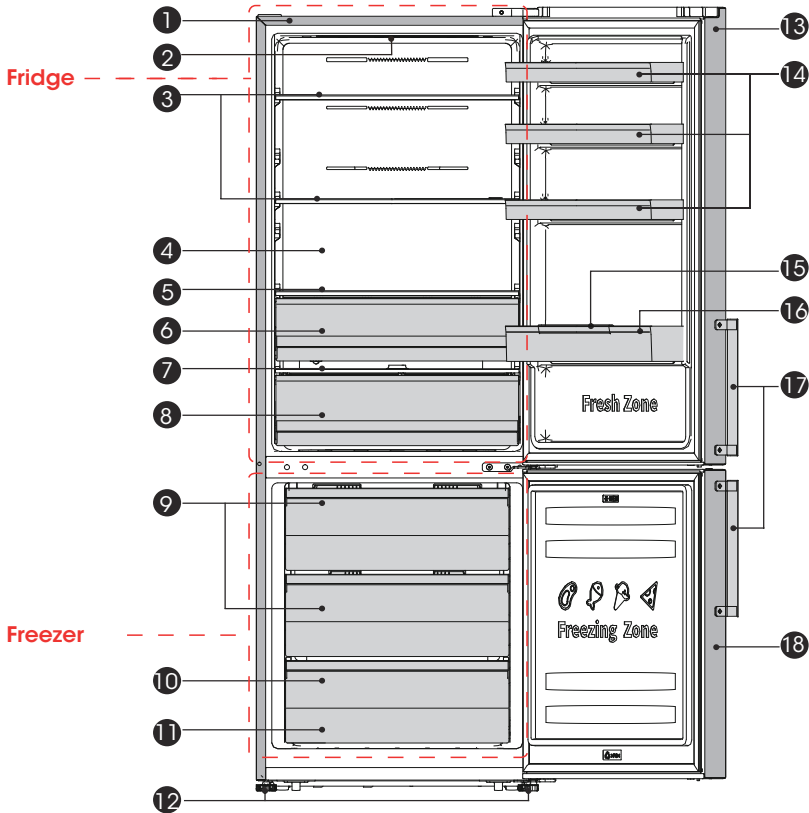
Note:

If your appliance has handle, you have to reverse handle by follow instructions below.

Lever part ① and part ④, then loose screws ②. Change handle ③ to the right side, then install screws ②, part ① and part ④ in turn.



Appliance description



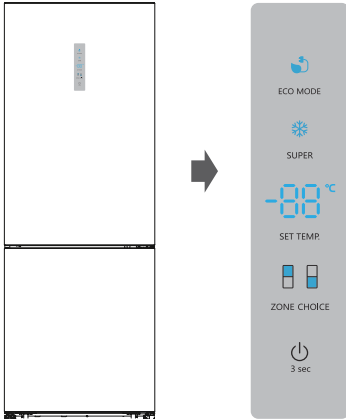
- | | |
|-----------------------------|--------------------------|
| ① Cabinet | ⑪ Ice maker (inside) |
| ② LED light | ⑫ Adjustable bottom feet |
| ③ Glass shelf | ⑬ Fridge door |
| ④ Wind channel | ⑭ Upper rack |
| ⑤ Cool Fresh Box cover | ⑮ Bottles block stripe |
| ⑥ Fresh Zone | ⑯ Lower rack |
| ⑦ Crisper cover | ⑰ Handle (optional) |
| ⑧ Fruit & Vegetable Crisper | ⑱ Freezer door |
| ⑨ Freezer drawer | |
| ⑩ Lower freezer drawer | |

Note: Your model may look different from this and other images in this manual, depending on your model's features.

Note: To get the best energy efficiency of this product, please place all shelves, drawers on their original position as the illustration above.

Control panel

Use your appliance according to the following control regulations, your appliance has the corresponding functions and modes as the display panels showed in the pictures below. When the appliance is powered on for the first time, the backlighting of the icons on display panel starts working. If no buttons have been pressed and the doors are closed, the backlighting will turn off.



Controlling the temperature

For optimum food preservation. We recommend that when you start your refrigerator for the first time, the temperature for the refrigerator is set to 4°C. If you want to change the temperature, follow the instructions below.

NOTE: High temperature setting will accelerate food waste.

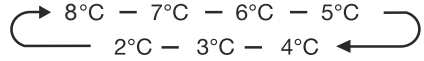
Caution!

When you set a temperature, you set an average temperature for the whole refrigerator cabinet. Temperature inside each compartment may vary from the temperature values displayed on the panel, depending on how much food you store and where you place them. Ambient temperature may also affect the actual temperature inside the appliance.

Fridge

Press **ZONE CHOICE** repeatedly until the “” light turns on.

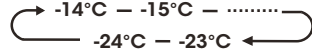
Then press **SET TEMP.**, you can set fridge temperature between 2°C and 8°C as needed, and display panel will display corresponding values according to the following sequence.



Freezer

Press **ZONECHOICE** repeatedly until the “” light turns on.

Then press **SET TEMP.**, you can set freezer temperature between -14°C and -24°C as needed, and display panel will display corresponding values according to the following sequence.



PowerFreeze (❄️)

PowerFreeze will quickly lower the temperature within the freezer so food will freeze faster. This can lock in the vitamins and nutrients of fresh food and keep food fresh longer.

You can press **SUPER** to get into PowerFreeze mode.

When PowerFreeze Mode is selected, the light will be illuminated and the freezer temperature will be set at -24°C.

In case of the maximum amount of food to be frozen, please wait about 24h.

PowerFreeze automatically switches off after 52 hours and then the freezer temperature setting will revert back to the previous setting.

Eco energy (🌱)

This function makes the freezer work in a power saving mode which is useful for reducing energy consumption when you are away.

You can press **ECO MODE** to get into economic energy mode.

When economic energy Mode is activated, the light will be illuminated. The freezer temperature will be set at -17°C and the fridge temperature will be set at 6°C.

Switch

You can switch on or switch off your appliance by press this button.

Press "⏻" for 3 seconds, after a buzzer sound, meanwhile the digital light will show "OF", the appliance will be turned off.

Press "⏻" for 3 seconds, after a buzzer sound, the appliance will be turned on.

Alarm

When the door of fridge has been opened for over 2 minutes, the door alarm will sound. In case of door alarm, buzzer will sound 3 times every 1 minute and will stop alarming automatically after 8 minutes.

To save energy, please avoid keeping the door open for a long time when using the appliance. The door alarm can also be cleared by closing the door.

Note: High temperature setting will accelerate food waste.

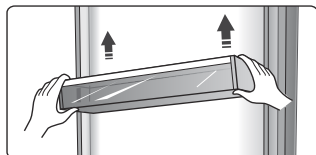
Using your appliance

Your appliance has the accessories as the "Description of the appliance" showed in general, with this part instruction you can have the right way to use them. We recommend that you read through them carefully before using the appliance.

Door rack

It is suitable for the storage of eggs, canned liquid, bottled drinks and packed food, etc. Do not place too many heavy things in the racks.

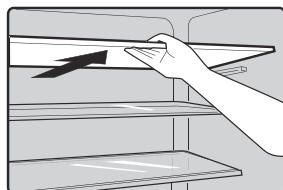
The door racks can be placed at different heights according to your requirements. Please take food out of the shelf before lifting vertically to reposition.



All the door racks are completely removable for cleaning.

Shelf in Refrigerator chamber

The shelves in refrigerator chamber can be taken out to be cleaned.



Fresh Zone

In certain mode, there will be an extra Fresh Zone (drawer). In this drawer you can get a lower temperature to store fish, meat and other erodible food.

Normally it will be about 1°C lower than the other part of the fresh compartment. There are some commendations in the below table which you can consult.

Temp. setting of fridge compartment	Type of food	Suggested storage period
2 or 3 or 4°C	fish or meat	≤2days
5 or 6°C	fruit	<2weeks
7 or 8°C	vegetables	<5days

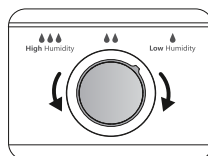
Note: The actual temperature of the Fresh Zone may lower than zero, so it is normal that liquid in this drawer was frozen.

Fruit & Vegetable crisper

The crisper is suitable for storage of vegetables and fruit, etc.

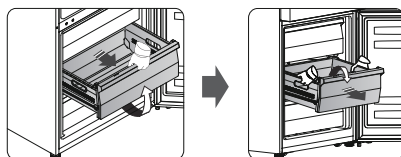
Crisper and Humidity control

You can rotate the knob on the crisper cover to keep different humidity in the crisper. Push the knob to the left, you will keep a higher humidity which can storage vegetable and fruit long and fresh, to the right will be lower humidity. It is for controlling the temperature of the crisper and avoiding the vegetable losing moisture.



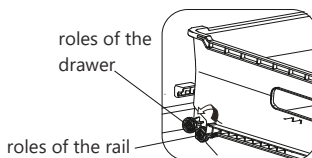
Freezer drawer

It is used to store food which need to be frozen, including meat, fish and ice cream, etc.



To remove the freezer drawer, tilt up the front of the drawer and pull forward, then tilt the drawer downwards, and remove it forward with both hands.

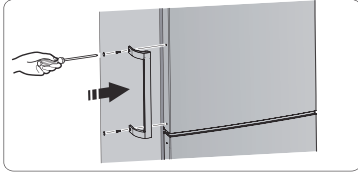
To re-install the freezer drawer, tilt the drawer downwards, put the roles of the drawer behind the roles of the rail, then tilt up the front of the drawer and push it in.



Door handles (only for appliance with handle)

For the convenience of transportation, the door handles are separately provided in a plastic bag, you can install the handles as follows.

- 1.Lever screw covers on the left side of the door, and put them back to the plastic bag.
- 2.Match the handle on the left side of the door, keeping axes of screw holes in the handle and the door in a line.



- 3.Fix the handle with the special screws provided in the plastic bag, then install the handle covers.

Order	Compartments type	Target storage temp. [°C]	Appropriate food
1	Fridge	+2~+8	Eggs, cooked food, packaged food, fruits and vegetables, dairy products, cakes, drinks and other foods which are not suitable for freezing.
2	(***)*-Freezer	≤-18	Seafood (fish,shrimp,shellfish), freshwater aquatic products and meat products (recommended for 3 months, the longer the storage time, the worse the taste and nutrition), suitable for frozen fresh food.
3	***-Freezer	≤-18	Seafood (fish, shrimp, shellfish), freshwater aquatic products and meat products (recommended for 3 months, the longer the storage time, the worse the taste and nutrition), are not suitable for frozen fresh.
4	**-Freezer	≤-12	Seafood (fish, shrimp, shellfish), freshwater aquatic products and meat products (recommended for 2 months, the longer the storage time, the worse the taste and nutrition), are not suitable for frozen fresh food.
5	*-Freezer	≤-6	Seafood (fish, shrimp, shellfish), freshwater aquatic products and meat products (recommended for 1 month,the longer the storage time, the worse the taste and nutrition).
6	1-star	-6~0	Fresh pork, beef, fish, chicken, some packaged processed foods, etc. (Recommended to eat within the same day, preferably no later than 3 days) . Partially encapsulated processed foods (non-freezable foods)
7	Chill	-2~+3	Fresh/frozen pork, beef, chicken, freshwater aquatic products, etc. (7 days below 0°C and above 0°C is recommended for consumption within that day, preferably no more than 2 days). Seafood (less than 0°C for 15 days, it is not recommended to store above 0°C)
8	Fresh Zone	0~+4	Fresh pork, beef, fish, chicken, cooked food, etc. (Recommended to eat within the same day, preferably no more than 3 days)
9	Wine	+5~+20	Red wine, white wine, sparkling wine etc.

Note: store different foods according to the compartments available in your appliance and the recommended storage temperature for the food purchased.

- If the refrigerating appliance is left empty for long periods, switch off, defrost, clean, dry, and leave the door open to prevent mould developing within the appliance.

Helpful hints and tips

Energy saving tips

We recommend that you follow the tips below to save energy.

Try to avoid keeping the door open for long periods in order to conserve energy.

Ensure the appliance is away from any sources of heat (Direct sunlight, electric oven or cooker etc)

Don't set the temperature colder than necessary.

Don't store warm food or evaporating liquid in the appliance.

Place the appliance in a well ventilated, humidity free, room. Please refer to Installing your new appliance chapter.

If the diagram shows the correct combination for the drawers, crisper and shelves, do not adjust the combination as this is designed to be the most energy efficient configuration.

Hints for fresh food refrigeration

Do not place hot food directly into the refrigerator or freezer, the internal temperature will increase resulting in the compressor having to work harder and will consume more energy.

Do cover or wrap the food, particularly if it has a strong flavor.

Place food properly so that air can circulate freely around it.

Hints for refrigeration

Meat (All Types) Wrap in polythene food: wrap and place on the glass shelf above the vegetable drawer. Always follow food storage times and use by dates suggested by manufacturers.

Cooked food, cold dishes, etc.:

They should be covered and may be placed on any shelf.

Fruit and vegetables:

They should be stored in the special drawer provided.

Butter and cheese:

Should be wrapped in airtight foil or plastic film wrap.

Milk bottles:

Should have a lid and be stored in the door racks.

Hints for freezing

When first starting up or after a period out of use, let the appliance run at least 2 hours on the higher settings before putting food in the compartment.

Prepare food in small portions to enable it to be rapidly and completely frozen and to make it possible to subsequently thaw only the quantity required.

Wrap up the food in aluminum foil or polyethylene food wraps which are airtight.

Don't allow fresh, unfrozen food to touch the food which is already frozen to avoid temperature rise of the latter.

Iced products, if consumed immediately after removal from the freezer compartment, will probably cause frost burns to the skin.

It is recommended to label and date each frozen package in order to keep track of the storage time.

Hints for the storage of frozen food

Ensure that frozen food has been stored correctly by the food retailer.

Once defrosted, food will deteriorate rapidly and should not be re-frozen. Do not exceed the storage period indicated by the food manufacturer.

Switching off your appliance

If the appliance needs to be switched off for an extended period, the following steps should be taken to prevent mould on the appliance.

1. Remove all food.
2. Remove the power plug from the mains socket.
3. Clean and dry the interior thoroughly.
4. Ensure that all the doors are wedged open slightly to allow air to circulate.

Cleaning and care

For hygienic reasons the appliance (including exterior and interior accessories) should be cleaned regularly (at least every two months).

Warning!

The appliance must not be connected to the mains during cleaning as there is a danger of electrical shock! Before cleaning switch the appliance off and remove the plug from the mains socket.

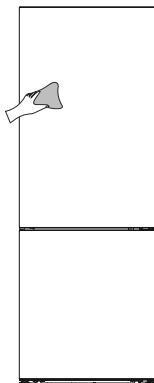
Exterior cleaning

To maintain good appearance of your appliance, you should clean it regularly.

Wipe the control panel with a clean, soft cloth.

Spray water onto the cleaning cloth instead of spraying directly on the surface of the appliance. This helps ensure an even distribution of moisture to the surface.

Clean the doors, handles and cabinet surfaces with a mild detergent and then wiped dry with a soft cloth.



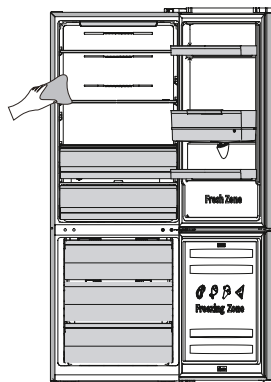
Caution!

Don't use sharp objects as they are likely to scratch the surface.

Don't use Thinner, Car detergent, Clorox, ethereal oil, abrasive cleansers or organic solvent such as Benzene for cleaning. They may damage the surface of the appliance and may cause fire.

Interior cleaning

You should clean the appliance interior regularly. It will be easier to clean when food stocks are low. Wipe the inside of the fridge freezer with a weak solution of bicarbonate of soda, and then rinse with warm water using a wrung-out sponge or cloth. Wipe completely dry before replacing the shelves and baskets. Thoroughly dry all surfaces and removable parts before putting them back into place.



Although this appliance automatically defrosts, a layer of frost may occur on the freezer compartment's interior walls if the freezer door is opened frequently or kept open too long. If the frost is too thick, choose a time when the freezer is nearly empty and proceed as follow:

1. Remove existing food and accessories baskets, unplug the appliance from the mains power and leave the doors open. Ventilate the room thoroughly to accelerate the process.
2. When defrosting is completed, clean your freezer as described above.

Caution!

Don't use sharp objects to remove frost from the freezer compartment. Only after the interior is completely dry should the appliance be switched back on and plugged back into the mains socket.

Door seals cleaning

Take care to keep door seals clean. Sticky food and drinks can cause seals to stick to the cabinet and tear when you open the door. Wash seal with a mild detergent and warm water. Rinse and dry it thoroughly after cleaning.

Caution!

Only after the door seals are completely dry should the appliance be powered on.

Replacing the LED light:**Warning:**

The LED light should be replaced by a competent person. If the LED light is damaged, contact the customer helpline for assistance.

Troubleshooting

If you experience a problem with your appliance or are concerned that the appliance is not functioning correctly, you can carry out some easy checks before calling for service, please see below.

Warning! Don't try to repair the appliance yourself. If the problem persists after you have made the checks mentioned below, contact a qualified electrician, authorized service engineer or the shop where you purchased the product.

Problem:	Possible cause & Solution
Appliance is not working correctly	<ul style="list-style-type: none"> ➤ Check whether the power cord is plugged into the power outlet properly. ➤ Check the fuse or circuit of your power supply, replace if necessary. ➤ The ambient temperature is too low. Try setting the chamber temperature to a colder level to solve this problem. ➤ It is normal that the freezer is not operating during the automatic defrost cycle, or for a short time after the appliance is switched on to protect the compressor.
Odours from the compartments	<ul style="list-style-type: none"> ➤ The interior may need to be cleaned. ➤ Some food, containers or wrapping cause odours.
Noise from the appliance	<p>The sounds below are quite normal:</p> <ul style="list-style-type: none"> ➤ Compressor running noises. ➤ Air movement noise from the small fan motor in the freezer compartment or other compartments. ➤ Gurgling sound similar to water boiling. ➤ Popping noise during automatic defrosting. ➤ Clicking noise before the compressor starts. Other unusual noises are due to the reasons below and may need you to check and take action: ➤ The cabinet is not level. ➤ The back of appliance touches the wall. ➤ Bottles or containers knocking against each other.
The motor runs continuously	<p>It is normal to frequently hear the sound of the motor, it will need to run more during following circumstances:</p> <ul style="list-style-type: none"> ➤ Temperature setting is set colder than necessary. ➤ Large quantity of warm food has recently been stored within the appliance. ➤ The temperature outside the appliance is too high. ➤ Doors are kept open too long or too often. ➤ After your installing the appliance or it has been switched off for a long time.

Problem:	Possible cause & Solution
A layer of frost occurs in the compartment	➤ Check that the air outlets are not blocked by food and ensure food is placed within the appliance to allow sufficient ventilation. Ensure the door can be fully closed. To remove the frost, please refer to the cleaning and care chapter.
Temperature inside is too warm	➤ You may have left the doors open too long or too frequently; or the doors are kept open by some obstacle; or the appliance is located with insufficient clearance at the sides, back and top.
Temperature inside is too cold	➤ Increase the temperature by following the "Control Panel" chapter.
Doors can't be closed easily	➤ Check whether the top of the refrigerator is tilted back by 10 - 15mm to allow the doors to self close, or if something inside is preventing the doors from closing.

Disposal of the appliance

It is prohibited to dispose of this appliance as household waste.

Packaging materials

Packaging materials with the recycle symbol are recyclable. Dispose of the packaging into a suitable waste collection container to recycle it.

Before disposal of the appliance

1. Pull out the mains plug from the mains socket.
2. Cut off the power cord and discard with the mains plug.

Warning! Refrigerators contain refrigerant and gases in the insulation. Refrigerant and gases must be disposed of professionally as they may cause eye injuries or ignition. Ensure that tubing of the refrigerant circuit is not damaged prior to proper disposal.

Correct disposal of this product



The European Directive 2012/19 /UE on waste electrical and electronic equipment (WEEE), requires that household electrical appliances must not be disposed of in the normal unsorted municipal waste stream. Appliances must be collected separately in order to optimize the recovery and recycling of the materials they contain, and reduce the impact on human health and the environment.

The crossed out "wheeled bin" symbol on the product reminds you of your obligation, that when you dispose of the appliances, it must be separately collected. Consumers should contact their local authority or retailer for information concerning the correct disposal of their old appliance.

Temperature indicator

To help you adjust your appliance correctly, it is equipped with a temperature indicator located in the coldest area.

To store food correctly in your refrigerator, especially in the coldest area, make sure that 'OK' appears on the temperature indicator.



NOTE: The image is purely illustrative.

The symbol shown opposite indicates the location of the coldest area of your refrigerator. It defines the upper part of this area.

If 'OK' does not appear, the average temperature in this area is too high. Adjust the thermostat to a colder setting.

Each time you change the thermostat setting, wait for the temperature inside the appliance to stabilise before making any further adjustments, if necessary. Change the thermostat setting gradually and wait at least 12 hours before checking it again.

NOTE: After placing fresh food in the appliance or after repeated or prolonged opening of the door, it is normal for the 'OK' indication not to appear on the temperature indicator; wait at least 12 hours before readjusting the thermostat.

WARRANTY CONDITIONS

This appliance is guaranteed for three years from the date of sale against all manufacturing defects, including labour and spare parts. In order to justify the date of purchase, it will be compulsory to present the invoice or purchase receipt. The conditions of this warranty apply only to Spain and Portugal. If you have purchased this product in another country, please consult your distributor for the applicable conditions.

WARRANTY EXCLUSIONS

1. Remote controls, drain intake rubbers, dockings and door seals, weather stripping.
2. Damage to enamels, paints, nickel plating, chrome plating, oxidation or other types of aesthetic parts or components that do not affect the internal functioning of the appliance.
3. Damage to wear parts due to use, corrosion or oxidation, whether caused by normal use of the appliance or accelerated deterioration due to unfavorable environmental or climatic circumstances. Not suitable for outdoor use.
4. Damage to fragile pieces of glass, glass ceramic, plastics, handles, baskets, doors or light bulbs when their failure or breakage is not attributable to a manufacturing defect.
5. Faults produced by fortuitous causes or accidents of force majeure, or as a consequence of abnormal, negligent or inappropriate use of the device.
6. Civil liabilities of any nature.
7. Consequential damage to the appliance as long as it has not been caused by an internal malfunction.
8. Maintenance or upkeep of the appliance: periodic reviews, adjustments and greases.
9. Faults that accessories and complements, adapters, external cables, bags, spare parts of all kinds, lamps, as well as any part considered consumable by the manufacturer, may suffer.
10. Faults caused by incorrect or illegal installation, inadequate ventilation, lack of grounding in the home, power disturbances, inappropriate modifications or use of non-original spare parts.
11. Appliances used in industrial applications or for commercial purposes.
12. Appliances with illegible or altered serial number.
13. Defects or breakdowns produced as a result of fixes, repairs, modifications, or disassembly of the installation of the device by the user or by a technician not authorized by the manufacturer, or as a result of manifest non-compliance with the manufacturer's instructions for use and maintenance.
14. During the warranty period it is essential to keep all manuals together with the equipment. If the equipment is sold, donated or given away, the manual and all related documents must be given to the new user. If any of these are lost, their replacement cannot be claimed.
15. Faults that have their origin or are a direct or indirect consequence of: contact with liquids, chemicals and other substances, as well as conditions derived from the climate or the environment: earthquakes, fires, floods, excessive heat or any other external force, such as insects, rodents and other animals that may have access to the interior of the machine or its connection points.
16. Damages derived from terrorism, riot or popular tumult, legal or illegal demonstrations and strikes; facts of actions of the Armed Forces or the State Security Forces in times of peace; armed conflicts and acts of war (declared or not); nuclear reaction or radiation or radioactive contamination; vice or defect of the goods; facts classified by the Government of the Nation as "national catastrophe or calamity".

All information and instructions in this manual refer to the current state of development. The images used are symbolic and for illustrative purposes only and may not represent the actual appearance of the product. Due to possible typesetting or printing errors, as well as the need for continuous technical modifications, Johnson cannot accept any liability for the accuracy of the contents of this manual. Please refer to the QR on the cover pages or the Technical Documentation section of our website for the most current version of this document.



www.ponjohnsonentuida.es

CONTENU

FR

3	AVERTISSEMENTS DE SÉCURITÉ
12	INSTALLATION DU PRODUIT
16	DESCRIPTION DU PRODUIT
17	PANNEAU DE CONTRÔLE
19	UTILISATION DE L'APPAREIL
22	SUGGESTIONS ET CONSEILS UTILES
23	NETTOYAGE ET ENTRETIEN
25	DÉPANNAGE
26	DISPOSITION DU PRODUIT
28	GARANTIE

anson

Avertissements de sécurité

Votre sécurité et celle des autres sont très importantes.

Nous avons fourni de nombreux messages concernant la sécurité dans ce manuel et sur votre appareil électrique. Lisez et respectez toujours tous les messages de sécurité.



C'est le symbole d'alerte de sécurité.

Ce symbole vous alerte sur les risques potentiels qui peuvent tuer ou blesser des personnes y compris vous-même. Tous les messages relatifs à la sécurité sont précédés du symbole d'alerte de sécurité, et des mots « DANGER », « ATTENTION » ou « MISE EN GARDE ».

Ces mots signifient:



DANGER

Une situation de danger imminent. Vous risquez la mort ou des blessures graves si vous ne suivez pas immédiatement les instructions.



ATTENTION

Une situation potentiellement dangereuse qui, si elle n'est pas évitée, pourrait entraîner la mort ou des blessures corporelles graves.



MISE EN GARDE

Une situation potentiellement dangereuse qui, si elle n'est pas évitée, peut entraîner des blessures modérées ou mineures.

Tous les messages concernant la sécurité vous indiqueront quel est le risque potentiel, comment réduire la probabilité de blessure, et ce qui peut se produire si les instructions ne sont pas suivies.



Informations de sécurité et de mises en garde

Pour votre sécurité et une utilisation correcte, avant d'installer et d'utiliser l'appareil électrique pour la première fois, lisez ce manuel de l'utilisateur avec attention, y compris les astuces et mises en garde. Afin d'éviter les accidents et erreurs de manipulation inutiles, il est important que l'ensemble des personnes amenées à utiliser l'appareil soient totalement familiarisées avec son fonctionnement et avec les fonctions de sécurité. Conservez ces consignes et assurez-vous ils restent avec l'appareil si vous le vendez ou si vous déménagez, de sorte que toute personne amenée à l'utiliser soit informée de son utilisation et des consignes de sécurité.

Pour des questions de sécurité et pour que l'appareil fonctionne au mieux de ses capacités, respectez les consignes livrées par le fabricant. ce dernier ne saura être tenu responsable en cas de non-respect des dites consignes.

Sécurité des enfants et des individus vulnérables

Conformément à la norme NF

Cet appareil peut être utilisé par des enfants âgés de 8 ans ou plus, ainsi que par des personnes à capacités physiques, sensorielles ou mentales réduites, ou manquant des connaissances nécessaire, à la condition que ceux-ci aient été placés sous la surveillance d'une personne tierce, informée des risques et capable d'utiliser correctement ce dispositif. Les enfants ne doivent en aucun cas jouer avec l'appareil.

Le nettoyage et l'entretien de l'appareil ne doivent en aucun cas être pris en charge par les enfants, sauf si ceux-ci sont placés sous surveillance d'un adulte responsable. Les enfants âgés de 3 à 8 ans sont autorisés à charger et décharger les appareils de réfrigération.

Conformément à la norme IEC

Cet appareil électrique n'est pas prévu pour être utilisé par des personnes (y compris les enfants) ayant des capacités physiques, sensorielles ou mentales réduites, ou ne disposant pas d'une expérience et des connaissances adéquates, à moins qu'ils sont supervisé ou instruit par une personne responsable de leur sécurité.

Les enfants doivent être surveillés par un adulte qui doit s'assurer qu'ils ne jouent pas avec l'appareil.

Conservez tous les emballages hors de portée des enfants pour éviter tout risque d'étouffement.

Si vous vous débarrassez de cet appareil, débranchez le câble d'alimentation, coupez le câble (aussi proche que possible de l'appareil), et retirez la porte pour éviter que les enfants ne s'électrocutent ou ne s'enferment pas à l'intérieur de l'appareil.

Si cet appareil, comportant des joints de porte aimantés, doit être remplacé par un appareil électrique plus ancien ayant un blocage à ressort (loquet) sur la porte ou le couvercle, assurez-vous de rendre le blocage à ressort inutilisable avant d'éliminer l'ancien appareil électrique. Cela l'empêchera de devenir un piège mortel pour des enfants.

Sécurité générale

ATTENTION: Cet appareil est uniquement à usage ménager et usage du même type

- les zones de cuisine du personnel dans les boutiques, les bureaux et les autres environnements de travail;
- les maisons de fermes et les clients dans les hôtels et les autres types d'environnements résidentiels;
- foyer de type lit et petit-déjeuner;
- restauration et situations similaires non commerciales.

ATTENTION: Ne pas conserver de substances explosives telles que des aérosols (inflammables) à l'intérieur de l'appareil.

ATTENTION: Si le cordon d'alimentation est endommagé, il doit être remplacé par le fabricant, son agent de service ou une personne qualifiée de manière similaire afin d'éviter tout danger.

ATTENTION: Gardez la ventilation ouverte dans la structure encastrée de l'appareil, en s'assurant qu'il n'y a pas d'obstruction.

ATTENTION: Ne pas utiliser des dispositifs mécaniques ou autres pour accélérer le processus de dégivrage, autre que ceux recommandés par le fabricant.

ATTENTION: Ne pas endommager le circuit du réfrigérant.

ATTENTION: Ne pas utiliser des appareils électriques à l'intérieur des compartiments pour aliments de l'appareil sauf s'ils sont recommandés par le fabricant.

ATTENTION: Le liquide frigorigène et l'isolant sont inflammables. Si vous décidez de mettre cet appareil en rebut, contactez le centre de collecte le plus proche. Ne pas exposer à des flammes.

ATTENTION: Lors du positionnement de l'appareil électrique, assurez-vous que le cordon d'alimentation n'est pas coincé ou endommagé.

ATTENTION: Ne placez pas de prises portables multiples ou d'alimentation électrique portable à l'arrière de l'appareil.

ATTENTION: Les aliments doivent être emballés dans des sacs en plastique avant d'être stockés dans le réfrigérateur, et les liquides doivent être emballés dans des bouteilles ou des conteneurs pour éviter le problème de la difficulté de nettoyer le produit en raison de sa structure.



Le symbole est un avertissement et indique que le réfrigérant et l'isolant contiennent du gaz propulseur inflammable.

Attention: Risque d'incendie / matériaux inflammables

Remplacement des lampes d'éclairage

ATTENTION: les lampes d'éclairage ne doivent pas être remplacées par l'utilisateur! Si les lampes d'éclairage sont endommagées, contactez l'assistance téléphonique client pour une assistance. Cet avertissement est uniquement pour les réfrigérateurs qui contiennent des lampes d'éclairage.

Réfrigérant

Le réfrigérant isobutène (R600a) est contenu dans le circuit frigorifique de l'appareil, un gaz naturel avec un haut niveau de compatibilité environnementale, qui est néanmoins inflammable. Pendant le transport et l'installation de l'appareil, veillez à ce qu'aucun des composants du circuit de réfrigération ne soit abîmé.

Le réfrigérant (R600a) est inflammable.

ATTENTION: Les réfrigérateurs contiennent des réfrigérants et des gaz dans l'isolation. Les réfrigérants et les gaz doivent être éliminés de manière professionnelle, car ils peuvent provoquer des blessures aux yeux et des départs de feu. Assurez-vous que le tuyau de réfrigérant n'est pas endommagé avec de l'éliminer correctement.



ATTENTION: risque d'incendie

Si le circuit réfrigérant devait être endommagé:

Évitez les flammes nues et les sources de chaleur.

Ventilez correctement la salle dans laquelle se trouve l'appareil.

Il est dangereux de modifier les spécifications ou ce produit de quelque manière que ce soit.

Tout dommage au cordon d'alimentation peut provoquer un court-circuit, un feu et/ou un choc électrique.



Sécurité électrique

Le cordon d'alimentation ne doit pas être rallongé.

Assurez-vous que la prise d'alimentation n'est pas écrasée ou endommagée. Une prise d'alimentation écrasée ou endommagée peut surchauffer et provoquer un incendie.

Assurez-vous de pouvoir accéder à la prise électrique de l'appareil.

Ne tirez pas sur le câble principal.

Si la prise s'est détachée, n'insérez pas la fiche. Cela provoquerait un risque d'électrocution ou d'incendie.

Vous ne devez jamais faire fonctionner l'appareil si la lampe à l'intérieure n'est pas protégée par son couvercle.

Le réfrigérateur doit être alimenté uniquement par une fiche à courant alternatif monophasé de 220-240V/50Hz. Si la fluctuation de la tension dans le quartier de l'utilisateur est si grande que la tension dépasse la portée ci-dessus, par souci de sécurité, veuillez installer un Régulateur automatique de courant de plus de 350W pour le réfrigérateur. Le réfrigérateur doit utiliser une prise de courant spéciale et non une prise commune avec d'autres appareils électriques. Sa fiche doit être une fiche mise à la terre.

Utilisation quotidienne

Ne stockez pas de gaz ou liquides inflammables dans l'appareil électrique. Il existe un risque d'explosion.

Ne faites pas fonctionner un appareil électrique quelconque dans le congélateur (par ex. des machines à glaces, des mélangeurs, etc.).

Lors du débranchement, tirez toujours la fiche de la prise principale, ne tirez jamais sur le câble.

Ne placez pas d'éléments chauds près des composants en plastique de cet appareil électrique.

Ne placez pas de produits d'alimentation directement contre la sortie d'air sur le mur arrière.

Stockez la nourriture congelée préemballée conformément aux instructions du fabricant de nourriture congelée.

Les recommandations de stockage de l'appareil doivent être strictement respectées. Reportez-vous aux consignes de rangement.

Ne placez pas de boissons gazeuses dans le compartiment de congélation, car cela crée une pression sur le conteneur, ce qui pourrait entraîner son explosion et endommager l'appareil.

Les aliments congelés peuvent brûler s'ils sont consommés juste à leur sortie du compartiment.

Ne laissez pas l'appareil exposé directement à la lumière du soleil.

Gardez les bougies, lampes et autres objets à flammes nues loin de l'appareil pour ne pas mettre l'appareil en feu.

L'appareil électrique est destiné à garder la nourriture et/ou les boissons dans un foyer normal comme expliqué dans ce livret d'instruction. L'appareil électrique est lourd. Attention lorsque vous le déplacez.

Ne retirez pas et ne touchez pas les éléments du compartiment du congélateur si vos mains sont mouillées/humides, car cela pourrait provoquer des abrasions de la peau/des gelures.

N'utilisez jamais le support, les tiroirs, les portes, etc. pour vous mettre dessus ou comme supports.

Les aliments congelés ne doivent pas être recongelés une fois qu'ils ont été dégelés.

Ne consommez pas de la glace ou des glaçons sorti directement du congélateur car cela peut causer des dommages à la bouche et aux lèvres.

Pour éviter que des objets ne tombent et ne blessent ou n'endommagent l'appareil, ne surchargez pas les grilles de porte et ne mettez pas trop de nourriture dans les tiroirs du bac à légumes.

Cet appareil de réfrigération n'est pas destiné à être utilisé comme appareil intégré.



Mise en garde!

Nettoyage et entretien

Avant d'effectuer un entretien sur l'appareil, mettez-le hors tension et débranchez la fiche de la prise électrique.

Ne nettoyez pas l'appareil avec des objets métalliques, un nettoyeur vapeur, des huiles essentielles, des solvants organiques ou des nettoyeurs abrasifs.

N'utilisez pas d'objets tranchants pour retirer le givre du compartiment du congélateur. Utilisez le grattoir en plastique prévu à cet effet.

Installation - Important!

Pour la connexion électrique, suivez les instructions données dans le manuel.

Déballez l'appareil électrique et vérifiez s'il est endommagé. Ne branchez pas l'appareil à l'électricité s'il est endommagé. Signalez tous dommages immédiatement à votre fournisseur. Si c'est le cas, conservez l'emballage.

Il est conseillé d'attendre au moins deux heures avant de brancher l'appareil pour permettre à l'huile de se refluer dans le compresseur.

Il doit avoir une circulation adéquate d'air autour de l'appareil, sans quoi cela entraîne à une surchauffe.
Pour une ventilation adéquate, veuillez suivre les consignes relatives à l'installation.

Lorsque c'est possible, l'arrière du produit ne devrait pas être trop près d'un mur pour éviter de toucher ou de coincer des pièces chaudes (compresseur, condensateur) pour empêcher les risques d'incendie, suivez les instructions appropriées à l'installation.

L'appareil électrique ne doit pas être placé près de radiateurs ou de cuisers.

Assurez-vous que la prise principale est accessible après l'installation de l'appareil électrique.

Maintenance

Tous les travaux électriques nécessaires pour faire la maintenance de l'appareil électrique devraient être effectués par un électricien qualifié ou une personne compétente.

Ce produit doit être entretenu par un centre de service agréé, et seules des pièces de rechange authentiques doivent être utilisées.

Pour éviter la contamination des aliments, veuillez respecter les consignes suivantes

L'ouverture de la porte pendant de longues périodes peut causer une augmentation significative de la température dans les compartiments de l'appareil.

Nettoyez régulièrement les surfaces qui peuvent entrer en contact avec les aliments et les systèmes de drainage accessibles.

Conservez la viande et le poisson crus dans des récipients appropriés au réfrigérateur, de sorte qu'ils ne soient pas en contact ou ne s'égouttent pas sur d'autres aliments.

Les compartiments d'aliments surgelés deux étoiles conviennent au stockage d'aliments pré-congelés, au stockage ou à la fabrication de glaces et à la fabrication de glaçons.

Les compartiments à une, deux et trois étoiles ne conviennent pas à la congélation d'aliments frais.

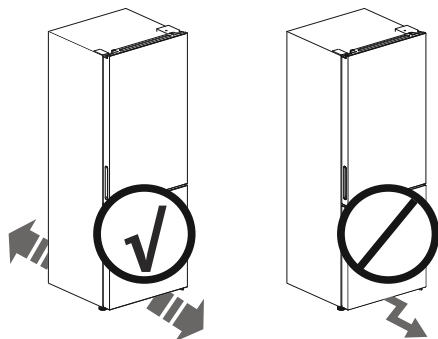
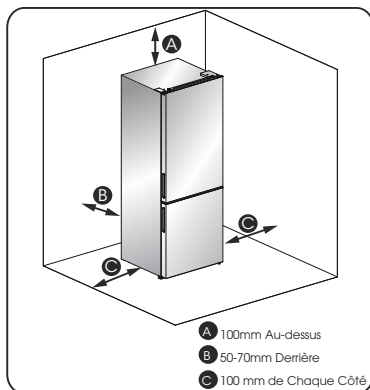
Installation du produit

Avant l'utilisation de l'appareil pour la première fois, vous devez être informé des astuces suivantes.

Attention!

Pour une installation appropriée, ce réfrigérateur doit être placé sur une surface à niveau conçu avec un matériel solide à la même hauteur que le sol. La dite surface doit être assez solide pour supporter le poids d'un réfrigérateur chargé.

Les roulettes qui ne sont pas couvertes, doivent être uniquement utilisées pour les mouvements en avant ou en arrière. Bouger le réfrigérateur de côté pourrait endommager votre sol et les roulettes.

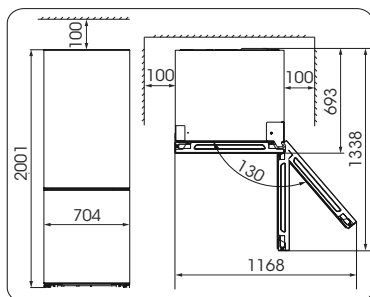


Ventilation de l'appareil

Afin d'améliorer l'efficacité du système de réfrigération, et économiser en énergie, il est nécessaire de maintenir une bonne ventilation autour de l'appareil pour la dissipation de la chaleur. Pour cette raison, un espace vide suffisant doit être disponible autour du réfrigérateur.

Recommandation:

Il est conseillé pour cela d'avoir un espace de 50 à 70 mm depuis l'arrière du mur, au moins 100 mm depuis le haut et au moins 100 mm depuis le côté du mur et un espace de dégagement à l'avant pour permettre aux portes d'ouvrir à 130°. Comme illustré dans l'image ci-dessous.



Remarque:

Cet appareil électrique a de bonnes performances dans les classes de climat de SN à T montrées dans le tableau ci-dessous. Il pourrait ne pas fonctionner correctement s'il est exposé à une température en dessous ou au dessus de la plage indiquée ci-dessous pendant une longue période.

Classe climatique	Température ambiante
SN	+10°C à +32°C
N	+16°C à +32°C
ST	+16°C à +38°C
T	+16°C à +43°C

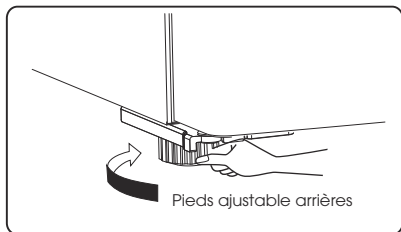
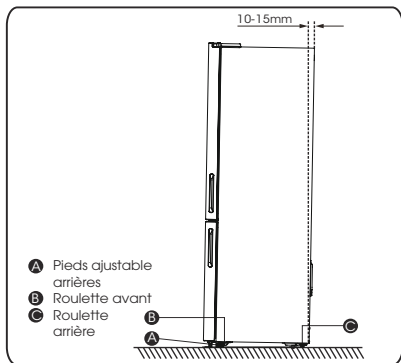
Placez votre appareil dans un endroit sec pour éviter une grande humidité.

Gardez votre appareil à l'abri de la lumière du soleil, de la pluie et de la gelée. Gardez votre appareil à l'abri des sources de chaleur telle que le four, le feu ou les appareils de chauffage.

Nivellement de l'appareil électrique

Pour un nivellement et une circulation d'air suffisant dans la section arrière basse de l'appareil, les pieds du bas peuvent nécessiter d'être ajustés. Vous pouvez les ajuster manuellement à la main ou en utilisant une clé appropriée.

Pour permettre à la porte de se fermer automatiquement, inclinez le dessus en arrière de 10 - 15mm.



Remarque:

Si nécessaire, vous pouvez poser le réfrigérateur sur sa face arrière afin d'avoir accès à la base, vous devez le poser sur un emballage en mousse souple ou un matériau similaire pour éviter d'endommager le panneau arrière du réfrigérateur.

Inverser la porte

Le côté d'ouverture de la porte peut être changé, du côté droit (tel que fourni) vers le côté gauche, si nécessaire.

Attention!

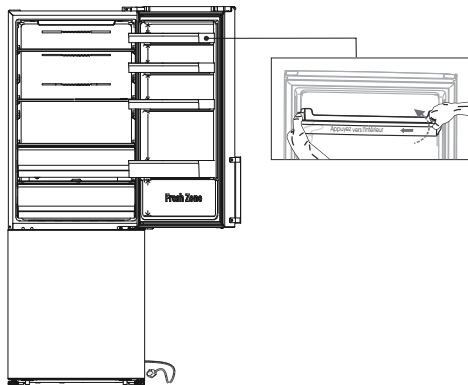
Lors du changement du côté où la porte s'ouvre, l'appareil ne doit pas être sous tension. Assurez-vous que la fiche est retirée de la prise d'alimentation.

Les outils dont vous aurez besoin

Non fourni		
Clé à douille de 8mm	Tournevis à lame mince	Couteau à mastic
Tournevis cruciforme	Clé à molette	Clé de 8mm
Pièces supplémentaires (dans le sac plastique)		
Charnière supérieure gauche	Protection de la charnière gauche	Protection des trous de vis droite
Charnière centrale gauche	Bloc d'arrêt gauche*2	Arrêt de porte gauche*2
Clé Allen (4mm)		

Remarque: Si nécessaire, vous pouvez poser le réfrigérateur sur sa face arrière afin d'avoir accès à la base, vous devez le poser sur un emballage en mousse souple ou un matériau similaire pour éviter d'endommager le panneau arrière du réfrigérateur. Pour inverser la porte, les étapes suivantes sont généralement recommandées.

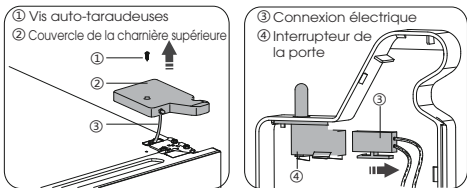
1. Tenez le réfrigérateur en position verticale. Ouvrez la porte pour retirer tous les balconnets (pour éviter de les endommager), puis fermez la porte.



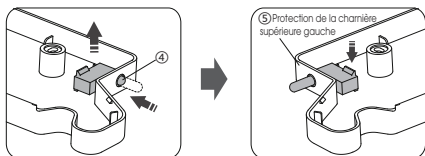
Mise en garde!

Veillez appuyer légèrement, d'un côté vers le centre, sur l'étagère de la porte, puis la soulever pour sortir l'étagère de la porte.

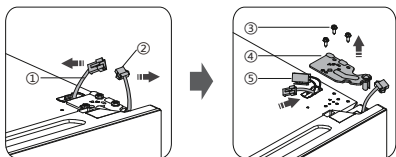
2. Retirer la vis ①, puis enlever la protection ② du côté supérieur droit. Faire attention au connecteur électrique ③ présent dessous, car il est toujours connecté. Le déconnecter et enlever la protection ②.



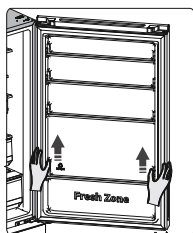
3. Appuyer sur le contacteur de la porte ④, puis le retirer en le déplaçant vers le haut. Installer le contacteur ④ dans la protection ⑤ (fournie dans le sac en plastique). Mettre l'autre protection ② dans le sac en plastique.



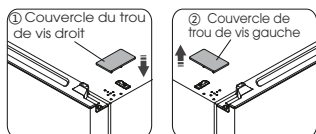
4. Déconnectez le connecteur ① et ②, puis dévissez les vis ③ avec un tournevis à tête creuse de 8mm ou une clé, et retirez la charnière ④. Ensuite, mettez le connecteur ① et ⑤ dans le trou. Veuillez tenir la porte à la main lors de l'installation.



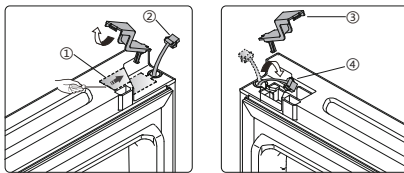
5. Retirez la porte supérieure de la charnière centrale en soulevant délicatement la porte vers le haut. Ensuite, placez la porte supérieure sur une surface lisse avec son couvercle supérieur vers le haut.



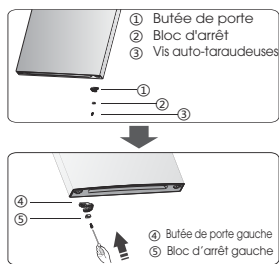
6. Installer la protection ① (fournie dans le sac en plastique) sur le côté supérieur droit. Puis enlever la protection ② du côté supérieur gauche de l'appareil et la placer dans le sac en plastique.



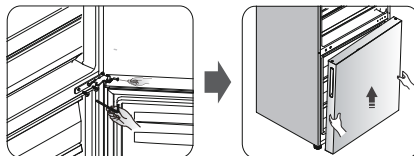
7. Retirez le couvercle ① du côté supérieur gauche de la porte supérieure et retirez le connecteur ②. Retirez le couvercle ③ du côté droit et placez le connecteur ④ à l'intérieur, réinstallez le couvercle ① et le ③.



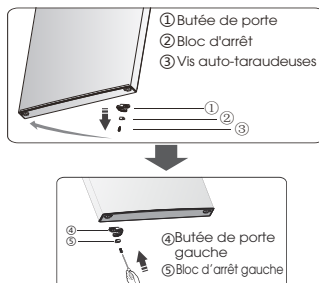
8. Desserrer la vis ③ et démonter la pièce ② et la pièce ①. Installer l'arrêt de porte de rechange gauche ④ et le bloc d'arrêt gauche ⑤ (fourni dans le sac en plastique) sur la partie gauche avec la vis ③. Conservez la pièce ① et ② avec l'appareil pour référence ultérieure.



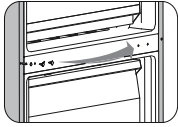
9. Utiliser la clé Allen (fournie dans le sac en plastique) et un tournevis cruciforme pour desserrer les vis et enlever la charnière centrale droite. Ensuite, retirez la porte inférieure.



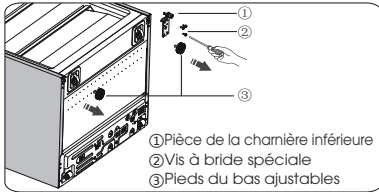
10. Placez la porte inférieure sur une surface lisse avec son panneau vers le haut. Desserrer la vis ③ et démonter la pièce ② et la pièce ①, puis installer l'arrêt de porte gauche ④ et le bloc d'arrêt gauche ⑤ (fourni dans le sac en plastique) sur la partie gauche, et les serrer fermement avec la vis ③.



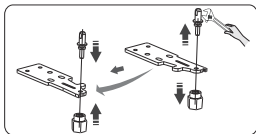
11. Changez les couvercle des trous de vis sur la plaque centrale de gauche à droite (comme illustré ci-dessous).



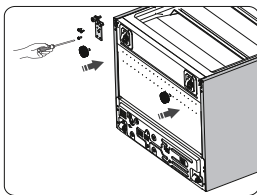
12. Posez le réfrigérateur sur un emballage en mousse souple ou un matériau similaire. Retirez les deux pieds inférieurs réglables ①, puis enlever la charnière inférieure ① en dévissant les vis ②.



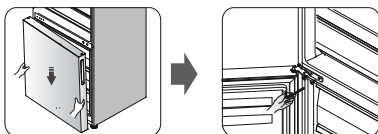
13. Desserrer l'axe de la charnière inférieure, le changer à l'emplacement du trou inverse, puis le serrer fermement selon l'image ci-dessous.



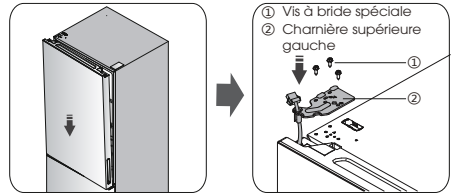
14. Remplacez la partie inférieure de la charnière sur le côté gauche et fixez-la en place à l'aide des vis à bride spéciales. Remplacez les parties inférieures des pieds réglables d'un autre côté et fixez-les.



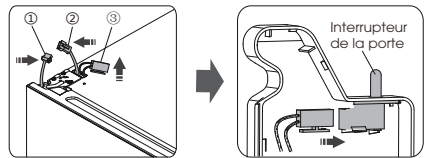
15. Redressez le réfrigérateur et insérez soigneusement la porte inférieure dans la goupille de la charnière inférieure et maintenez-la en place. Installez la charnière centrale gauche (dans le sac en plastique) en garantissant que la porte inférieure est en bon place.



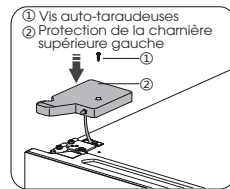
16. Transférez la porte supérieure à la position appropriée. Fixez le niveau de la porte, faites rentrer l'axe de la charnière centrale dans le trou inférieur de la porte supérieure. Installer la charnière ② (fournie dans le sac en plastique) à l'aide des vis ①. Veuillez tenir la porte supérieure à la main lors de l'installation.



17. Retirez le connecteur ② et ③ du côté supérieur gauche. Connectez le ① avec le ②, puis connectez le ③ avec l'interrupteur de porte sur le couvercle de charnière supérieur-gauche.



18. Installer la protection de la charnière supérieure ② dans l'angle gauche à l'aide des vis ①.

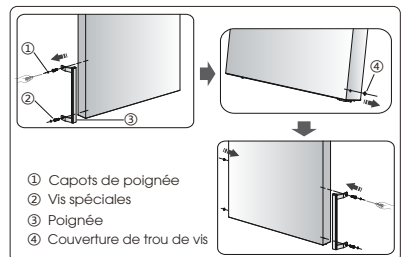


19. Ouvrez la porte supérieure et installez les supports de porte, puis fermez-les.

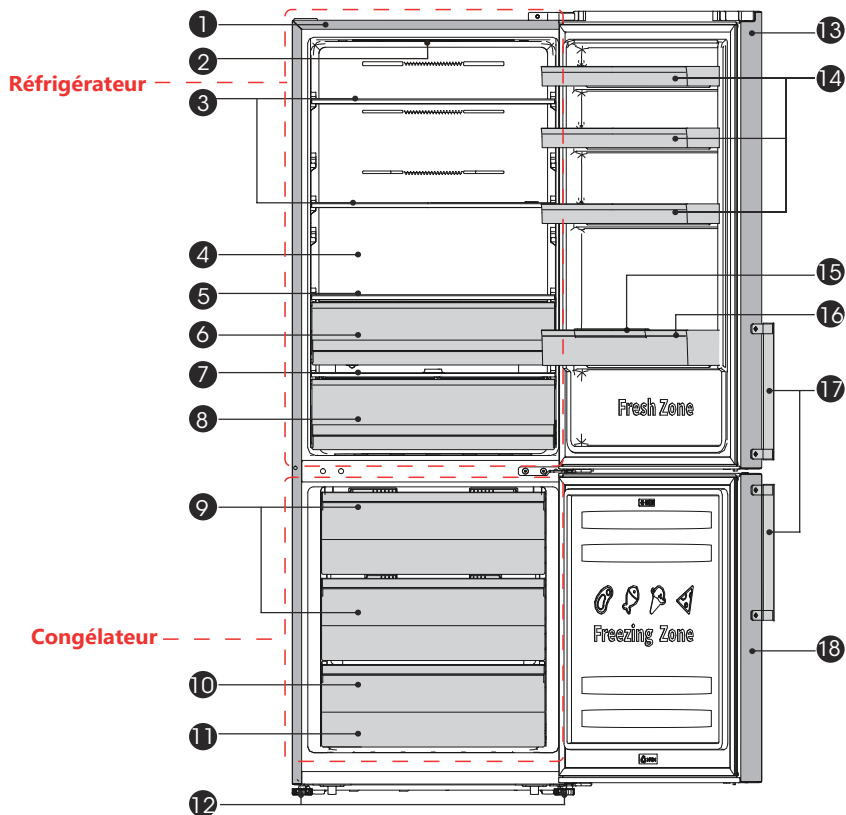
Remarque:

Si votre appareil est muni d'une poignée, vous devez inverser la poignée en suivant les instructions ci-dessous.

Lever les pièces ① et ④, puis desserrez les vis ②. Changez l'emplacement de la poignée ③ vers le côté droit, puis installez les vis ②, la pièce ① et la pièce ④.



Description du produit



- | | |
|------------------------------------|---------------------------------|
| ① Armoire | ⑪ Bac à glaçons (à l'intérieur) |
| ② Lampe LED | ⑫ Pieds ajustable arrière |
| ③ Étagère en verre | ⑬ Porte du réfrigérateur |
| ④ Canal de vent | ⑭ Panier supérieur |
| ⑤ Couverture du tiroir Zone Fresh | ⑮ Peigne froid pour bouteilles |
| ⑥ Tiroir Zone Fresh | ⑯ Panier inférieure |
| ⑦ Couverture du tiroir pour fruits | ⑰ Poignées de porte |
| ⑧ Tiroir pour fruits et légumes | ⑱ Porte du congélateur |
| ⑨ Tiroir du congélateur | |
| ⑩ Tiroir inférieur du congélateur | |

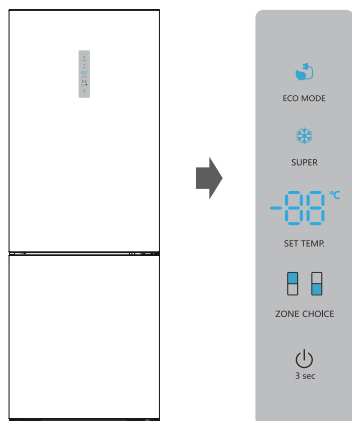
Remarque: Votre modèle peut être légèrement différent de celui présenté dans l'image ci-dessous et des autres images de ce manuel, en fonction des caractéristiques de votre modèle.

Remarque: pour obtenir la meilleure efficacité énergétique de ce produit, veuillez placer toutes les étagères, tiroirs sur leur position d'origine comme sur l'illustration ci-dessus.

Panneau de contrôle

Utilisez votre appareil selon les règlements de contrôle suivants, votre appareil possède les fonctions et les modes correspondants comme affichés sur les panneaux d'affichage dans les images ci-dessous.

Lorsque l'appareil est mis sous tension pour la première fois, le rétroéclairage des icônes de l'écran commence à fonctionner. Si aucun bouton n'a été appuyé et que les portes sont fermées, le rétroéclairage s'éteint.



Contrôle de la température


Pour une conservation optimum de la nourriture. Nous recommandons que lorsque vous démarrez votre réfrigérateur pour la première fois, la température du réfrigérateur soit réglée à 4°C. Si vous souhaitez modifier la température, suivez les instructions ci-dessous.

Remarque: le réglage de la température élevée accélérera le gaspillage alimentaire.

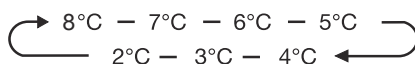
Attention!

Lorsque vous définissez une température, vous définissez une température moyenne pour l'ensemble de l'armoire du réfrigérateur. La température à l'intérieur de chaque compartiment peut varier des valeurs de température affichées sur le panneau, en fonction de la quantité d'aliments que vous stockez et de l'endroit où vous les placez. La température ambiante peut également affecter la température réelle à l'intérieur de l'appareil.


Réfrigérateur

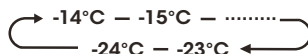
Appuyez plusieurs fois sur **ZONE CHOICE** jusqu'à ce que le voyant «  » s'allume.

Appuyez ensuite sur **SET TEMP.**, vous pouvez régler la température du réfrigérateur entre 2°C et 8°C au besoin, et le panneau d'affichage affichera les valeurs correspondantes selon l'ordre suivant.



Congélateur

Appuyez plusieurs fois sur **ZONE CHOICE** jusqu'à ce que le voyant «  » s'allume. Appuyez ensuite sur **SET TEMP.**, vous pouvez régler la température du réfrigérateur entre -14°C et -24°C au besoin, et le panneau d'affichage affichera les valeurs correspondantes selon l'ordre suivant.



PowerFreeze (❄️)

Le mode PowerFreeze abaissera rapidement la température à l'intérieur du congélateur afin que les aliments congèlent plus rapidement. Cela peut verrouiller les vitamines et les nutriments des aliments frais et garder les aliments frais plus longtemps.

Vous pouvez appuyer sur **SUPER** pour passer en mode PowerFreeze.

Lorsque le mode PowerFreeze est sélectionné, la lumière s'allume et la température du congélateur est réglée à -24°C.

En cas de quantité maximale de nourriture à congeler, veuillez patienter environ 24 h.

Le mode PowerFreeze s'éteint automatiquement après 52 heures, puis le réglage de la température du congélateur revient au réglage précédent.


Éco-énergie (🌿)


Cette fonction permet au congélateur de fonctionner en mode économie d'énergie, ce qui est utile pour réduire la consommation d'énergie lorsque vous êtes absent.

Vous pouvez appuyer sur le **MODE ECO** pour passer en mode économie d'énergie. Lorsque le mode économie d'énergie est activé, la lumière s'allume. La température du congélateur sera réglée à -17°C et celle du réfrigérateur à 6°C.

Commutateur

Vous pouvez allumer ou éteindre votre appareil en appuyant sur ce bouton.

Appuyez sur «  » pendant 3 secondes, après un son de sonnerie, pendant ce temps l'affichage numérique sera sur "OFF", et l'appareil sera éteint.

Appuyez sur «  » pendant 3 secondes, après un son de sonnerie, et l'appareil sera allumé.

Alarme

Lorsque la porte du réfrigérateur a été ouverte pendant plus de 2 minutes, l'alarme de porte sonnera. En cas d'alarme de porte, la sonnerie retentira 3 fois toutes les minutes et cessera de sonner automatiquement après 8 minutes.

Pour économiser de l'énergie, il faut éviter de laisser la porte ouverte pendant une longue période lors de l'utilisation de l'appareil. L'alarme de porte peut également être arrêtée en fermant la porte.

Remarque: le réglage de la température élevée accélérera le gaspillage alimentaire.

Utilisation de l'appareil

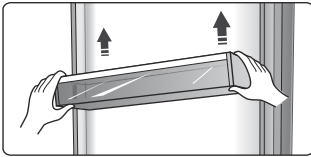
Votre appareil a les accessoires figurant dans la «Description générale de l'appareil» illustrée, avec ce manuel d'instruction, vous pouvez savoir comment les utiliser à bon fin. Nous vous recommandons de les lire attentivement avant d'utiliser l'appareil.

Étagère de porte

Adapté au rangement des œufs, des canettes, des boissons en bouteilles, des aliments emballés, etc. Ne pas ranger d'éléments trop lourds dans les portes.

Les étagères de la porte peuvent être placées à différentes hauteurs selon vos préférences.

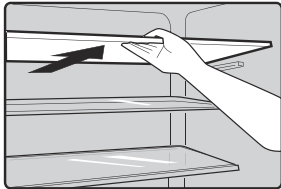
Veillez retirer les aliments des étagères avant de les soulever en position verticale.



Toutes les étagères de porte sont complètement amovibles pour le nettoyage.

Étagère réfrigérateur

Les étagères présentes dans le compartiment du réfrigérateur peuvent être sorties pour être nettoyées.



Tiroir Zone Fresh

Dans certaines configurations, un compartiment Zone Fresh supplémentaire est disponibles (tiroir). Dans ce tiroir, vous pouvez obtenir une température plus basse pour conserver les poissons, la viande et d'autres aliments périssables.

De manière générale, la température sera inférieure de 1°C comparée au compartiment réfrigérateur. Le tableau ci-dessous contient quelques recommandations que vous pouvez consulter.

Réglage de la temp. du compartiment réfrigérateur	Type d'aliment	Durée de conservation conseillée
2 ou 3 ou 4°C	Poisson ou viande	≤2 jours
5 ou 6°C	Fruits	< 2 semaines
7 ou 8°C	Légumes	<5 jours

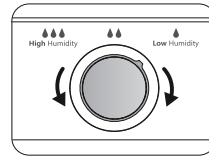
Remarque: La température réelle du tiroir Zone Fresh peut être inférieure à zéro, il est normal que du liquide présent dans ce tiroir gèle.

Tiroir pour fruits et légumes

Le tiroir pour légumes est adapté au rangement des légumes et des fruits, etc.

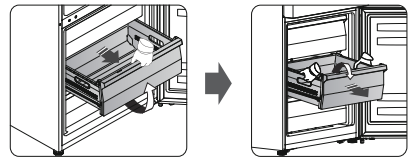
Tiroir pour légumes et contrôle de l'humidité

Vous pouvez tourner le bouton présent sur le couvercle du tiroir pour garder une humidité différente dans le tiroir. En poussant le bouton vers la gauche, vous garderez une humidité plus élevée qui permet de conserver les fruits et les légumes frais pendant longtemps. Vers la droite, l'humidité sera plus faible. Il permet de contrôler la température du bac et d'éviter que les légumes perdent de l'humidité.



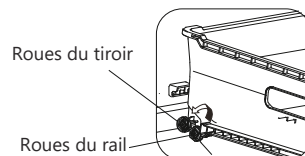
Tiroir du congélateur

Il est utilisé pour stocker des aliments qui doivent être congelés, y compris la viande, le poisson et les glaces, etc.



Pour enlever le tiroir du congélateur, incliner l'avant du tiroir et tirer vers l'avant, puis incliner le tiroir vers le bas, et le tirer vers l'avant pour l'enlever avec les deux mains.

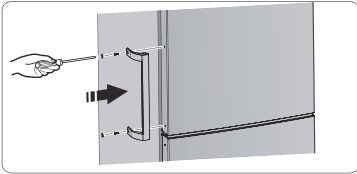
Pour réinstaller le tiroir du congélateur, incliner le tiroir vers le bas, placer les roues du tiroir derrière les roues du rail, puis incliner l'avant du tiroir vers le haut et le pousser vers l'intérieur.



Poignées de porte (uniquement pour les appareils avec poignées)

Pour faciliter le transport, les poignées de porte sont fournies séparément dans un sac en plastique, vous pouvez installer les poignées comme suit.

1. Ôter les caches des vis sur le côté gauche de la porte et les placer dans le sac en plastique.
2. Faire coïncider la poignée sur le côté gauche de la porte, en alignant les axes des trous de vis présents sur la poignée et sur la porte.



3. Fixer la poignée avec les vis spéciales fournies dans le sac en plastique, puis installer les caches de la poignée.

Commande	Type de compartiments	Température de stockage cible [°C]	Aliments appropriés
1	Réfrigérateur	+2~+8	Les œufs, les aliments cuits, les aliments emballés, les fruits et légumes, les produits laitiers, les gâteaux, les boissons et autres aliments ne doivent pas être congelés.
2	(***)*-Congélateur	≤ -18	Poissons et fruits de mer (poissons, crevettes, crustacés), produits aquatiques d'eau douce et produits carnés (recommandés pour 3 mois, plus la durée de conservation est longue, plus l'aliment perd son goût et sa valeur nutritive), sont adaptés aux produits frais surgelés.
3	***-Congélateur	≤ -18	Poissons et fruits de mer (poissons, crevettes, crustacés), produits aquatiques d'eau douce et produits carnés (recommandés pour 3 mois, plus la durée de conservation est longue, plus l'aliment perd son goût et sa valeur nutritive), ne sont pas adaptés aux produits frais surgelés.
4	**_Congélateur	≤ -12	Poissons et fruits de mer (poissons, crevettes, crustacés), produits aquatiques d'eau douce et produits carnés (recommandés pour 2 mois, plus la durée de conservation est longue, plus l'aliment perd son goût et sa valeur nutritive), ne sont pas adaptés aux produits frais surgelés.
5	*-Congélateur	≤ -6	Poissons et fruits de mer (poissons, crevettes, crustacés), produits aquatiques d'eau douce et produits carnés (recommandés pour 1 mois, plus la durée de conservation est longue, plus l'aliment perd son goût et sa valeur nutritive).
6	Congélateur	-6~0	Porc frais, bœuf, poisson, poulet, certains aliments transformés emballés, etc. (recommandé de manger dans la même journée, de préférence pas plus de 3 jours). Aliments transformés partiellement encapsulés (aliments non congelés).
7	Zone chill	-2~+3	Porc frais/congelé, bœuf, poulet, produits aquatiques d'eau douce, etc. (7 jours en dessous de 0°C et au-delà de 0°C est recommandé pour consommation dans la même journée, de préférence pas à conserver pendant plus de 2 jours). Poissons (en dessous de 0° pendant 15 jours, il n'est pas recommandé de conserver à plus de 0°C).
8	Aliments frais	0~+4	Porc frais, bœuf, poisson, poulet, certains aliments cuits, etc. (recommandé de manger dans la même journée, de préférence pas plus de 3 jours).
9	Vin	+5~+20	Vin rouge, vin blanc, vin mousseux etc.

Remarque : rangez les différents aliments en fonction des compartiments dont dispose votre appareil et de la température recommandée pour les aliments achetés.

- Si l'appareil frigorifique est laissé vide pendant de longues périodes, éteignez-le, dégivrez-le, nettoyez-le, séchez-le et laissez la porte ouverte pour éviter l'apparition de moisissures dans l'appareil.

Suggestions et conseils utiles

Conseils pour économiser de l'énergie

Nous vous recommandons de suivre les astuces ci-dessous pour économiser de l'énergie.

Essayez de ne pas laisser la porte ouverte longtemps afin de conserver de l'énergie.

Veillez à ce que l'appareil soit à l'abri de toute source de chaleur (exposition directe à la lumière du soleil, four électrique ou cuisinière, etc.)

Ne réglez pas la température plus basse que nécessaire.

Ne stockez pas de la nourriture chaude ou un liquide qui s'évapore dans l'appareil.

Placez l'appareil dans une salle bien ventilée sans humidité. Veuillez vous référer au chapitre Installer votre nouvel appareil.

Si le diagramme affiche une combinaison appropriée pour les tiroirs, les bacs et les étagères, n'ajustez pas la combinaison car elle est ainsi fixée comme étant la configuration d'énergie la plus efficace.

Conseils pour la réfrigération des aliments frais

Ne mettez pas directement de la nourriture chaude dans le réfrigérateur ou le congélateur, la température interne augmentera. Le compresseur travaillera donc beaucoup plus et consommera plus d'énergie.

Couvrez ou emballez les aliments surtout si elles ont une forte odeur.

Placez la nourriture correctement pour que l'air circule librement autour.

Conseils pour la réfrigération

Viande (tous types): Enveloppez la nourriture dans du polyéthylène: enveloppez et placez sur l'étagère en verre au-dessus du tiroir à légumes. Suivez toujours les durées de stockage et d'utilisation des repas suggérées par les producteurs.

Aliments préparés, plats froids, etc.:

Ils devraient être couverts et peuvent être placés sur n'importe quelle étagère.

Fruit et légumes:

Ils devraient être rangés dans le tiroir spécial prévu à cet effet.

Beurre et fromage:

Ils devraient être enveloppés dans du papier d'aluminium étanche à l'air ou dans une pellicule de plastique.

Bouteilles de lait :

Elles devraient avoir un couvercle et être rangées dans les étagères de porte.

Conseils pour la congélation

Lors de la première mise en marche ou après une période d'inutilisation, laissez l'appareil fonctionner pendant au moins 2 heures avec les réglages les plus élevés avant de mettre de la nourriture dans le compartiment.

Préparez les aliments en petites portions afin qu'ils puissent être rapidement et complètement gelés et de permettre de dégeler ultérieurement uniquement la quantité requise.

Emballer les aliments dans du papier d'aluminium ou des emballages alimentaires en polyéthylène qui sont étanches à l'air.

Ne laissez pas les aliments frais non congelés toucher les aliments qui sont déjà gelés pour éviter l'élévation de température de ce dernier.

Les produits glacés, s'ils sont consommés immédiatement après avoir été retirés du compartiment congélateur, causeront probablement des gelures sur la peau.

Il est recommandé d'étiqueter et de cocher chaque colis congelé afin de suivre la durée de stockage.

Conseils pour le stockage des aliments surgelés

Assurez-vous que les aliments congelés ont été entreposés correctement par le détaillant en alimentation.

Une fois les aliments dégivrés, elles se détériorent rapidement et ne doivent pas être congelés à nouveau. Ne pas dépasser la durée de stockage indiquée par le fabricant de l'aliment.

Éteindre votre appareil

Si l'appareil doit être éteint pendant une période prolongée, les mesures suivantes doivent être prises pour éviter la moisissure sur l'appareil.

1. Retirez toute la nourriture.
2. Retirez la fiche d'alimentation de la prise principale.
3. Nettoyez et séchez entièrement l'intérieur.
4. Veillez à ce que toutes les portes soient légèrement calées pour permettre à l'air de circuler.

Nettoyage et entretien

Pour des raisons d'hygiène, l'appareil (aussi bien l'extérieur que les accessoires intérieur) doit être nettoyé régulièrement au moins tous les deux mois).

Attention!

L'appareil ne doit pas être branché au secteur pendant le nettoyage, car il y a risque de choc électrique. Avant le nettoyage, éteignez l'appareil et débranchez la fiche de la prise de courant.

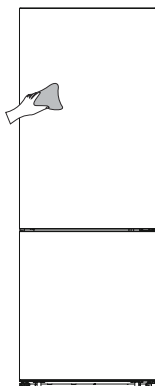
Nettoyage extérieur

Pour maintenir un bon aspect extérieur de votre appareil, vous devriez le nettoyer régulièrement.

Essayez le panneau de contrôle avec un chiffon doux et propre.

Versez de l'eau sur le chiffon de nettoyage plutôt que directement sur la surface de l'appareil. Cela permet de s'assurer d'une répartition uniforme de l'humidité sur la surface.

Nettoyez les portes, les poignets et les surfaces du cabinet avec un détergent doux et puis essuyez à sec avec un chiffon doux.



Mise en garde!

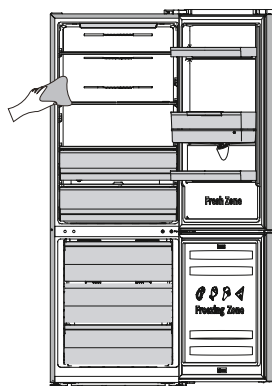
N'utilisez pas d'objets tranchants, car ils risquent de rayer la surface.

N'utilisez pas de solvants, de détergents pour automobiles, d'eau de Javel, d'huiles essentielles, de nettoyants abrasifs ou de solvants organiques tels que le benzène pour le nettoyage. Ils peuvent

endommager la surface de l'appareil et provoquer un incendie.

Nettoyage intérieur

Vous devez aussi nettoyer l'intérieur de l'appareil de façon régulière. Il serait plus facile de le nettoyer lorsque la quantité de nourriture à l'intérieure est petite. Essayez l'intérieur du congélateur avec une solution faible en bicarbonate de soude, et puis rincez-le avec de l'eau chaude en utilisant une éponge ou un chiffon torréfié. Nettoyer complètement à sec avant de replacer les étagères et les paniers. Essayez bien toutes les surfaces et pièces amovibles avant de réinstaller le bac.



Bien que cet appareil se dégèle automatiquement, une couche de givre peut se former à l'intérieur du compartiment du congélateur ouvert fréquemment ou trop longtemps. Si la givre est trop épaisse, choisissez un moment où le congélateur est Presque vide et procédez comme suit:

1. Retirez les paniers d'aliments et d'accessoires existants, débranchez l'appareil de l'alimentation principale et laissez les portes ouvertes. Ventilez correctement la chambre pour accélérer le processus de dégivrage.
2. Une fois le dégivrage terminé, nettoyez votre congélateur comme décrit ci-dessus.

Mise en garde!

N'utilisez pas d'objets pointus pour retirer le gel du compartiment de réfrigération. C'est seulement après que l'intérieur soit sec que l'appareil doit être rallumé et rebranché sur la prise principale.

Nettoyage des joints de porte

Assurez-vous de maintenir les joints de porte propres. Les nourritures et boissons collantes peuvent coincer les joints au cabinet et les déchirer lorsque vous ouvrez la porte. Lavez les joint avec détergent doux et de l'eau chaude. Rincez et séchez-les correctement après le nettoyage.

Mise en garde!

L'appareil ne doit être mis sous tension qu'après que les joints d'étanchéité de la porte soient complètement secs.

Remplacer la lampe LED:

Attention:

Le luminaire LED doit être remplacé par une personne compétente. Si la lampe LED est endommagée, contacter l'assistance téléphonique client pour une assistance.

Dépannage

Si vous rencontrez un problème avec votre appareil ou craignez que l'appareil ne fonctionne pas correctement, vous pouvez effectuer des contrôles simples avant d'appeler le service client, voir ci-dessous.

Attention! N'essayez pas de réparer l'appareil électrique vous-même. Si le problème persiste après avoir effectué les vérifications mentionnées ci-dessous, contactez un électricien qualifié, un technicien agréé ou la boutique où vous avez acheté le produit.

Problème:	Cause et solution possible
L'appareil électrique ne fonctionne pas correctement	<ul style="list-style-type: none">➤ Vérifiez si le cordon d'alimentation est correctement branché dans la prise électrique.➤ Vérifiez le fusible ou le circuit de votre alimentation électrique, remplacez-le si nécessaire.➤ La température ambiante est trop basse. Essayez de régler la température de la chambre à un niveau plus froid pour résoudre ce problème.➤ Il est normal que le congélateur ne fonctionne pas pendant le cycle de dégivrage, ou pendant peu de temps après l'allumage de l'appareil pour protéger le compresseur.
Des odeurs proviennent du compartiment	<ul style="list-style-type: none">➤ L'intérieur peut avoir besoin d'être nettoyé.➤ Certaines nourritures, conteneurs ou emballages provoquent des odeurs.
Du bruit est émis par l'appareil électrique	<p>Les sons ci-dessous sont relativement normaux:</p> <ul style="list-style-type: none">➤ Bruits de fonctionnement du compresseur.➤ Bruits des mouvements de l'air du moteur du petit ventilateur dans le compartiment congélateur ou dans d'autres compartiments.➤ Son de gargouillement semblable à celui de l'eau bouillante.➤ Bruit d'éclatement pendant le dégivrage automatique.➤ Bruit de cliquetis avant le démarrage du compresseur. D'autres bruits inhabituels sont dus aux raisons ci-dessous et peuvent nécessiter une vérification et une intervention de votre part:➤ L'appareil n'est pas à niveau.➤ L'arrière de l'appareil touche le mur.➤ Bouteilles ou récipients qui se cognent les uns contre les autres.
Le moteur fonctionne en permanence	<p>Il est fréquent d'entendre fréquemment le bruit du moteur, il devra fonctionner davantage dans les circonstances suivantes:</p> <ul style="list-style-type: none">➤ Le réglage de température est réglé plus bas que nécessaire.➤ Une grande quantité d'aliments chauds a récemment été stockée dans l'appareil.➤ La température extérieure de l'appareil est trop élevée.➤ Les portes restent ouvertes trop longtemps ou trop souvent.➤ Après l'installation de l'appareil ou s'il a été éteint pendant une longue période.

Problème:	Cause et solution possible
Une couche de givre se produit dans le compartiment	➤ Vérifiez que les bouches d'aération ne sont pas bloquées par les aliments et que les aliments sont placés dans l'appareil d'une façon à permettre une ventilation suffisante. Assurez-vous que la porte puisse être entièrement fermée. Pour retirer le givre, reportez-vous au chapitre « Nettoyage et Entretien ».
La température à l'intérieur est trop chaude	➤ Il se peut que vous ayez laissé les portes ouvertes pendant trop longtemps ou trop fréquemment; ou les portes sont laissées ouvertes à cause d'un obstacle quelconque; ou l'appareil électrique est situé à un endroit avec un dégagement insuffisant sur les côtés, vers le haut et vers le bas.
La température à l'intérieur est trop froide	➤ Augmentez la température en suivant les consignes données dans le chapitre « Contrôles de l'affichage ».
Les portes ne se ferment pas facilement	➤ Vérifiez si le dessus du réfrigérateur est incliné vers l'arrière de 10 à 15 mm pour permettre aux portes de se fermer automatiquement ou si quelque chose à l'intérieur empêche les portes de se fermer.

Disposition du produit

Il est interdit de se débarrasser de cet appareil électrique de la même manière que les déchets ménagers.


Matériaux d'emballage

Les matériaux d'emballage avec le symbole de recyclage sont recyclables. Déposez l'emballage dans une collecte de déchets approprié pour le recycler.

Avant l'élimination de l'appareil électrique

1. Retirez la fiche d'alimentation de la prise principale.
2. Coupez le cordon d'alimentation et jetez-le avec la fiche secteur.

Attention! Les réfrigérateurs contiennent des réfrigérants et des gaz dans l'isolation. Les réfrigérants et les gaz doivent être éliminés de manière professionnelle, car ils peuvent provoquer des blessures aux yeux et des départs de feu. Assurez-vous que le tuyau de réfrigérant n'est pas endommagé avec de l'éliminer correctement.

Élimination correcte de ce produit	
	<p>Conformément à la directive européenne 2012/19 / UE relative aux déchets d'équipements électriques et électroniques (DEEE), les appareils électro-ménagers ne peuvent pas être jetés dans les conteneurs municipaux habituels; Ils doivent être collectés de manière sélective pour optimiser la récupération et le recyclage des composants et des matériaux qui les composent et réduire leur impact sur la santé humaine et l'environnement.</p> <p>Le symbole de la poubelle barrée est inscrit sur tous les produits pour rappeler aux consommateurs l'obligation de les séparer pour une collecte séparée. Le consommateur doit contacter les autorités locales ou le vendeur pour se renseigner sur l'élimination correcte de son appareil.</p>

Indicateur de température

Pour vous aider au bon réglage de votre appareil, celui-ci est équipé d'un indicateur de température placé dans la zone la plus froide.

Pour la bonne conservation des denrées dans votre réfrigérateur et notamment dans la zone la plus froide, veillez à ce que dans l'indicateur de température «OK» apparaisse.



REMARQUE: La figure n'est donnée qu'à titre indicatif.

Le symbole ci-contre indique l'emplacement de la zone la plus froide de votre réfrigérateur. Il définit le haut de cette zone.

Si «OK» n'apparaît pas, la température moyenne de cette zone est trop élevée. Réglez le thermostat sur une position plus froide.

A chaque modification du réglage du thermostat, attendez la stabilisation de la température à l'intérieur de l'appareil avant de procéder si nécessaire à un nouveau réglage. Ne modifiez la position du thermostat que progressivement et attendez au moins 12 heures avant de procéder à une nouvelle vérification.

NOTA: après chargement de l'appareil de denrées fraîches ou après des ouvertures répétées ou prolongées de la porte il est normal que l'inscription «OK» n'apparaisse pas dans l'indicateur de température; attendez au moins 12 heures avant de réajuster le thermostat.



CONDITIONS DE GARANTIE

Cet appareil est garanti pendant trois ans à compter de la date de vente contre tout défaut de fabrication, y compris la main-d'œuvre et les pièces de rechange. Afin de prouver la date d'achat, la facture ou le ticket de caisse doit être présenté. Les conditions de cette garantie s'appliquent uniquement à l'Espagne et au Portugal. Si vous avez acheté ce produit dans un autre pays, veuillez consulter votre revendeur pour connaître les conditions applicables.

EXCLUSIONS DE LA GARANTIE

1. Les télécommandes, les caoutchoucs des bouches d'égout, les serrures et les joints des portes, les coupe-bise.
2. Les dommages causés à l'émail, à la peinture, au nickelage, au chromage, à la rouille ou à d'autres types de pièces ou composants esthétiques qui n'affectent pas le fonctionnement interne de l'appareil.
3. Dommages aux pièces d'usure dus à l'utilisation, à la corrosion ou à l'oxydation, qu'ils soient causés par l'utilisation normale de l'appareil ou par une détérioration accélérée due à des circonstances environnementales ou climatiques défavorables. Ne convient pas à une utilisation en extérieur.
4. Les dommages aux parties fragiles du verre, de la vitrocéramique, des matières plastiques, des poignées, des paniers, des portes ou des ampoules lorsque leur défaillance ou leur rupture n'est pas imputable à un défaut de fabrication.
5. Les pannes produites par des causes fortuites ou des accidents de force majeure, ou résultant d'une utilisation anormale, négligente ou inadéquate de l'appareil.
6. Les responsabilités civiles de toute nature.
7. Les dommages consécutifs à l'appareil pour autant qu'ils n'aient pas été causés par un dysfonctionnement interne.
8. La maintenance ou l'entretien de l'appareil : vérifications périodiques, réglages et graissage.
9. Les pannes que peuvent subir les accessoires et les compléments, les adaptateurs, les câbles externes, les sacs, les pièces détachées de toutes sortes, les lampes, ainsi que toute pièce considérée comme consommable par le fabricant.
10. Les pannes causées par une installation incorrecte ou non légale, une ventilation inadéquate, un manque de mise à la terre dans l'habitation, des altérations courantes, des modifications inappropriées ou l'utilisation de pièces de rechange non originales.
11. Appareils utilisés dans des applications industrielles ou à des fins commerciales.
12. Les appareils dont le numéro de série est illisible ou altéré.
13. Les défauts ou pannes causés à la suite de réparations, de modifications ou de démontage de l'installation de l'appareil par l'utilisateur ou par un technicien non autorisé par le fabricant, ou à la suite du non-respect manifeste des instructions d'utilisation et d'entretien du fabricant.
14. Tous les manuels doivent être conservés avec l'appareil pendant la période de garantie. Si l'équipement est vendu, donné ou cédé, le manuel et tous les documents connexes doivent être remis au nouvel utilisateur. Si l'un de ces documents est perdu, il ne pourra pas être remplacé.
15. Les pannes ayant pour origine ou résultant directement ou indirectement : du contact avec des liquides, des produits chimiques et d'autres substances, ainsi que des conditions liées au climat ou à l'environnement : tremblements de terre, incendies, inondations, chaleur excessive ou toute autre force extérieure, comme les insectes, les rongeurs et autres animaux qui peuvent avoir accès à l'intérieur de la machine ou à ses points de connexion.
16. Les dommages dérivés du terrorisme, de l'émeute, du tumulte populaire, des manifestations et des grèves légales ou illégales ; des actes des Forces Armées ou des Forces de Sécurité de l'Etat en temps de paix ; des conflits armés et des actes de guerre (déclarés ou non) ; de la réaction nucléaire ou des radiations ou de la contamination radioactive ; du défaut ou de la défectuosité des biens ; des événements classés par le Gouvernement National comme "catastrophe ou calamité nationale".

Toutes les informations et instructions contenues dans ce manuel se réfèrent à l'état actuel du développement. Les images utilisées sont symboliques et servent uniquement à des fins d'illustration et peuvent ne pas représenter l'aspect réel du produit. En raison d'éventuelles erreurs de composition ou d'impression, ainsi que de la nécessité de procéder à des modifications techniques permanentes, Johnson ne peut être tenu responsable de l'exactitude du contenu de ce manuel. Pour obtenir la version la plus récente de ce document, veuillez vous référer au QR figurant sur les pages de couverture ou à la section Documentation technique de notre site Internet.



www.ponjohnsonentuvda.es

CONTEÚDO

PT

- 3 AVISOS DE SEGURANÇA
- 12 INSTALAÇÃO DO PRODUTO
- 16 DESCRIÇÃO DO PRODUTO
- 17 PAINEL DE CONTROLO
- 19 UTILIZAÇÃO DO APARELHO
- 22 SUGESTÕES E CONSELHOS ÚTEIS
- 23 LIMPEZA E MANUTENÇÃO
- 25 RESOLUÇÃO DE PROBLEMAS
- 26 DISPOSIÇÃO DO PRODUTO
- 28 GARANTIA

Avisos de segurança

Sua segurança e a segurança dos outros são muito importantes.

Fornecemos muitas mensagens importantes de segurança neste manual e no seu aparelho. Sempre leia e obedeça todas as mensagens de segurança.



Este é o símbolo de alerta de segurança.

Este símbolo alerta sobre possíveis riscos que podem matar ou ferir você e outras pessoas. Todas as mensagens de segurança são acompanhadas pelo símbolo de alerta de segurança e a palavra "PERIGO", "AVISO" ou "CUIDADO".

Estas palavras significam:



PERIGO

Uma situação iminentemente perigosa. Você pode morrer ou se ferir gravemente se não seguir imediatamente as instruções.



AVISO

Uma situação potencialmente perigosa que, se não for evitada, poderá resultar em morte ou lesões graves.



CUIDADO

Uma situação potencialmente perigosa que, se não for evitada, poderá resultar em lesões moderadas ou leves.

Todas as mensagens de segurança informam qual é o potencial de risco, como reduzir a chance de lesões e o que pode acontecer se as instruções não forem seguidas.



Informações de segurança e aviso

Para sua segurança e uso correcto, antes de instalar e usar o aparelho, leia este manual de utilizador cuidadosamente incluindo as suas sugestões e avisos. Para evitar erros e acidentes desnecessários, é importante assegurar-se que todas as pessoas a usar o aparelho estão completamente familiares com a sua operação e funcionalidades de segurança. Guarde estas instruções e certifique-se de que elas permanecem com o aparelho se for movido ou vendido, de modo que qualquer pessoa que o utilize ao longo de sua vida, será devidamente informada sobre o uso e os avisos de segurança.

Para a segurança de vidas e propriedades, mantenha as precauções destas instruções do usuário como o fabricante não é responsável por danos causados por omissão.

Segurança para crianças e outras pessoas vulneráveis

De acordo com o padrão EN

Este aparelho pode ser utilizado por crianças com idades de 8 anos e acima e pessoas com capacidades físicas, sensoriais ou mentais reduzidas ou falta de experiência e conhecimento se tiverem recebidos supervisão ou instruções relativas à utilização do aparelho de forma segura e compreendidos os riscos envolvidos. As crianças não devem brincar com o aparelho. A limpeza e a manutenção do usuário não devem ser feitas por crianças sem supervisão. Crianças com idade entre 3 e 8 anos podem carregar e descarregar aparelhos de refrigeração.

De acordo com o padrão IEC

Este aparelho não está destinado a ser usado por pessoas (incluindo crianças) com capacidades físicas, sensoriais ou mentais reduzidas ou falta de experiência e conhecimento, a não ser que tenham supervisão ou instruções relativas ao uso deste aparelho por uma pessoa responsável pela sua segurança.

As crianças devem ser supervisionadas para garantir que não brinquem com o aparelho.

Mantenha todas as embalagens fora do alcance das crianças porque há o risco de asfixia.

Se for eliminar o aparelho, puxe a ficha para fora da tomada, corte o cabo de conexão (tão perto do aparelho quanto possível) e remova a porta para prevenir que crianças a brincar sofram de choques eléctricos ou se fechem dentro.

Se este aparelho, com selos de porta magnética, é para substituir um aparelho antigo com fechos de mola na porta ou tampa, assegure-se que os fechos de mola são inutilizáveis antes de eliminar o aparelho antigo. Isto irá prevenir que o aparelho se torne uma armadilha fatal para uma criança.



Segurança geral

AVISO: Este aparelho está destinado a ser usado em casa ou nas seguintes aplicações semelhantes

- áreas de cozinha em lojas, escritórios e outros ambientes de trabalho;
- casas de quintas e por clientes em hotéis, motéis e outros ambientes de tipo residencial;
- ambientes do tipo de cama e café da manhã;
- restauração e aplicações similares não varejistas.

AVISO: Não armazene substâncias explosivas, como latas de aerossol com um propelente inflamável neste aparelho.

AVISO: Se o cabo de alimentação estiver danificado, ele deve ser substituído pelo fabricante, seu agente de serviço ou pessoas com qualificações semelhantes, a fim de evitar riscos.

AVISO: Mantenha a ventilação aberta, no gabinete do aparelho ou na estrutura incorporada, sem obstrução.

AVISO: Não utilize dispositivos mecânicos ou outros meios para acelerar o processo de descongelação, exceto os recomendados pelo fabricante.

AVISO: Não danifique o circuito refrigerante.

AVISO: Não utilize aparelhos elétricos no interior dos compartimentos de armazenamento de alimentos do aparelho, a menos que sejam do tipo recomendado pelo fabricante.

AVISO: O refrigerante e o gás de sopro de isolamento são inflamáveis. Ao descartar o aparelho, faça a eliminação apenas num centro de eliminação de resíduos autorizada. Não exponha-o ao fogo.

AVISO: Ao posicionar o aparelho, assegure-se que o cabo de alimentação não está preso ou danificado.

AVISO: Não coloque várias saídas de tomada portátil ou fontes de energia portáteis atrás do aparelho.

AVISO: O alimento precisa ser embalado antes de ser colocado no frigorífico. Os líquidos precisam ser armazenados em garrafas ou recipientes fechados para evitar derramamento, pois não é fácil limpar a estrutura projetada do produto.



O símbolo é um aviso e indica que o refrigerante e o gás de isolamento são inflamáveis.

Aviso: risco de incêndio/materiais inflamáveis

Substituindo as lâmpadas

AVISO: As lâmpadas não devem ser substituídas pelo utilizador! Se as lâmpadas estiverem danificadas, contacte a linha de apoio ao cliente para assistência. Este aviso é apenas para refrigeradores com lâmpadas.

Refrigerante

O refrigerante isobuteno (R600a) está contido no circuito refrigerante do aparelho, um gás natural com um alto nível de compatibilidade ambiental, que é, no entanto, inflamável. Durante o transporte e a instalação do aparelho, certifique-se de que nenhum dos componentes do circuito refrigerante seja danificado.

O refrigerante (R600a) é inflamável.

AVISO: Os frigoríficos contêm refrigerante e gases na isolação. O refrigerante e gases devem ser eliminados profissionalmente pois podem causar danos oculares ou ignições. Assegure-se que a tubagem do circuito de refrigerante não está danificada antes da eliminação apropriada.



AVISO: risco de incêndio

Se o circuito refrigerante deve ser danificado:

Evite chamas nuas e fontes de ignição.

Ventile completamente a sala em que o aparelho está situado.

É perigoso alterar as especificações ou modificar este produto de qualquer forma.

Quaisquer danos ao cabo podem causar um curto circuito, fogo e/ou choque eléctrico.



Electrical safety

O cabo de alimentação não deve ser esticado.

Assegure-se que a tomada não está esmagada ou danificada. Uma tomada esmagada ou danificada podem sobreaquecer e causar um fogo.

Certifique-se que você pode acessar a ficha principal do aparelho.

Não puxe o cabo principal.

Se o soquete do plugue de energia estiver solto, não insira o plugue de energia. Existe o risco de choque eléctrico ou incêndio.

Não deve operar o aparelho sem a tampa da lâmpada de iluminação interior.

O frigorífico só é aplicado com a alimentação de corrente alternada monofásica de 220~240V/50Hz. Se a flutuação de voltagem no distrito do utilizador for tão grande que a voltagem excede a gama acima, por segurança, assegure-se que usa A.C. Regulador de voltagem automático de mais de 350W no frigorífico. O frigorífico deve utilizar uma tomada de energia especial em vez de uma comum com outros aparelhos eléctricos. A sua ficha deve corresponder à tomada com fio terra.

Uso diário

Não guarde gases ou líquidos inflamáveis no aparelho. Há risco de explosão.

Não opere nenhum aparelho eléctrico no aparelho (por exemplo, máquinas eléctricas de fazer gelado, batedeiras, entre outros.).

Ao desligar o aparelho, sempre puxe o plugue da tomada, não arraste o cabo.

Não coloque itens quentes perto dos componentes de plástico deste aparelho.

Não coloque produtos alimentares directamente contra a saída de ar na parede traseira.

Guarde alimentos congelados pré-embalados de acordo com as instruções do fabricante de alimentos congelados.

As recomendações de armazenagem dos fabricantes de aparelhos devem ser seguidas rigorosamente. Consulte instruções relevantes para armazenagem.

Não coloque bebidas gaseificadas no congelador porque cria pressão no recipiente, o que pode causar explosões, resultando em danos no aparelho.

Alimentos congelados podem causar quemadura por geada se forem consumidos directamente do congelador.

Não coloque o aparelho sob a luz solar directa.

Mantenha as velas, lâmpadas e outros itens com chamas nuas longe do aparelho, para não incendiar o aparelho.

Este aparelho está destinado ao armazenamento de alimentos e/ou bebidas numa casa normal como explicado neste livro de instruções. O aparelho é pesado. O aparelho é pesado. Deve tomar cuidado ao movê-lo.

Não remova nem toque nos objectos do congelador se as suas mãos estiverem húmidas/molhadas, pois pode causar feridas na pele ou queimaduras de gelo/ congelador.

Nunca utilize a base, as gavetas, as portas etc. para se sustentar ou como suportes.

Os alimentos congelados não devem ser congelados de novo uma vez que foram descongelados.

Não consome picadinhos de gelo ou cubos de gelo diretamente do congelador, pois isso pode causar queima de congelação na boca e nos lábios.

Para evitar que os itens caiam e causem ferimentos ou danos ao aparelho, não sobrecarregue as prateleiras da porta ou coloque muita comida nas gavetas.

Este aparelho de refrigeração não se destina a ser utilizado como um aparelho embebido.



Cuidado!

Manutenção e limpeza

Antes da manutenção, desligue o aparelho e desconecte a ficha da tomada.

Não limpe o aparelho com objetos de metal, dispositivo de limpeza de vapor, óleos essenciais, solventes orgânicos ou produtos de limpeza abrasivos.

Não use objetos pontiagudos para remover o gelo do aparelho. Use uma espátula de plástico.

Instalação Importante!

Para a ligação eléctrica com cuidado, siga as instruções dadas neste manual.

Desembale o produto e verifique se há algum dano no mesmo. Não ligue o aparelho se estiver danificado. Informe possíveis danos imediatamente ao local onde comprou o aparelho. Neste caso, mantenha a embalagem.

É aconselhável esperar pelo menos quatro horas antes de ligar o aparelho para permitir que o óleo flua de volta no compressor.

Deve ter circulação de ar adequada em volta do aparelho, a falta disto pode levar ao sobreaquecimento. Para conseguir uma ventilação suficiente, siga as instruções relevantes para a instalação.

Sempre que possível, a parte traseira do produto não deve estar muito perto duma parede para evitar tocar ou pegar partes quentes (compressor, condensador) para evitar o risco de incêndio, siga as instruções relevantes para a instalação.

O aparelho não deve ser localizado perto de radiadores ou fogões.

Assegure-se que a ficha principal está acessível depois da instalação do produto.

Serviço

Qualquer trabalho elétrico necessário para a manutenção do aparelho deve ser realizado por electricista qualificado ou pessoa competente.

Este produto deve ser atendido por um Centro de Assistência autorizado, e apenas peças de reposição genuínas devem ser usadas.

Para evitar a contaminação dos alimentos, respeite as seguintes instruções

A abertura da porta por longos períodos pode causar um aumento significativo da temperatura nos compartimentos do aparelho.

Limpar regularmente as superfícies que podem entrar em contato com alimentos e sistemas de drenagem acessíveis.

Armazenar carne crua e peixe em contentores adequados no congelador, de modo que ela não esteja em contacto com ou goteje para outros alimentos.

Os compartimentos de duas estrelas para alimentos congelados são adequados para o armazenamento de alimentos pré-congelados, armazenar ou fazer gelados e fazer cubos de gelo.

Os compartimentos de uma, duas ou três estrelas não são adequados para o congelamento de alimentos frescos.

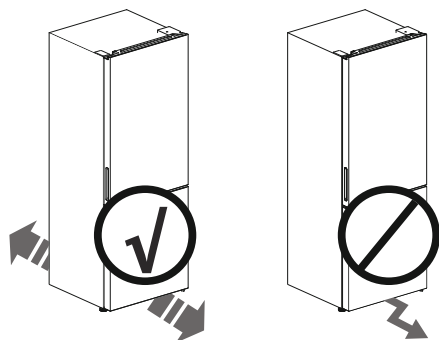
Instalação do produto

Antes de usar o aparelho pela primeira vez, deve ser informado das seguintes dicas.

Aviso!

Para uma instalação adequada, este frigorífico deve ser colocado em uma superfície nivelada de material rígido que tenha a mesma altura que o restante do piso. Esta superfície deve ser forte o suficiente para suportar um refrigerador totalmente carregado.

Os rolos, que não são rodízios, devem ser usados apenas para movimento para frente ou para trás. Mover o frigorífico lateralmente pode danificar sua parte inferior e os rolos.

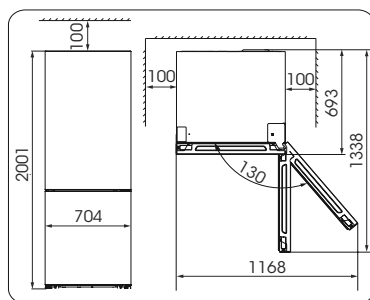
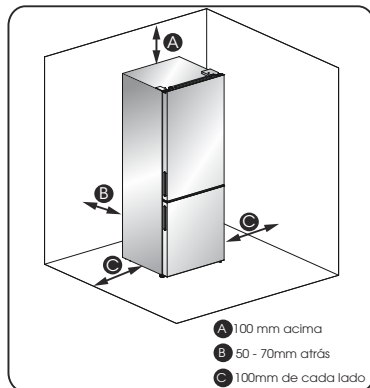


Ventilação do aparelho

Para melhorar a eficiência do sistema refrigerante e economizar energia, é necessário manter uma boa ventilação em torno do aparelho para a dissipação do calor. Por essa razão, um espaço limpo o suficiente deve estar disponível em volta do frigorífico.

Sugestão:

É aconselhável que haja um espaço de 50-70mm desde a parte traseira até à parede e pelo menos 100mm desde o seu topo. Pelo menos 100mm do lado até à parede e um espaço na frente para permitir que as portas abram 130°. Como mostrado nos diagramas a seguir.



Nota:

Este aparelho funciona melhor num clima de SN até T mostrado na tabela abaixo. Poderá não funcionar bem se estiver numa temperatura acima ou abaixo da indicada por um longo período.

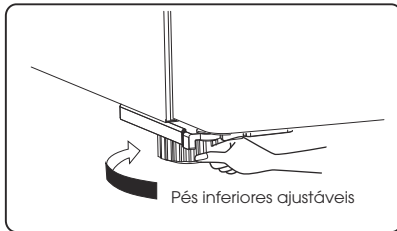
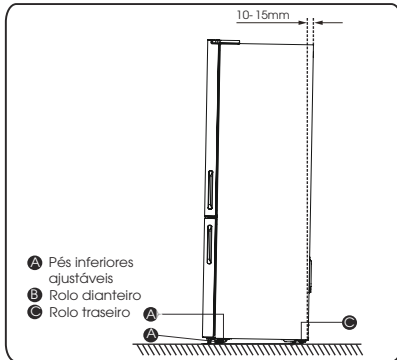
Classe climática	Temperatura ambiente
SN	+10°C até +32°C
N	+16°C até +32°C
S	+16°C até +38°C
T	+16°C até +43°C

Coloque o aparelho num local seco para evitar umidade alta.

Manter o aparelho fora de luz directa do sol, chuva e gelo. Coloque o aparelho fora de fontes de aquecimento como fornos, fogos e aquecedores.

Nivelamento do aparelho

Para um nivelamento suficiente e circulação de ar na parte inferior traseira do aparelho, os pés precisam de ser ajustados. Pode ajustá-los manualmente à mão ou com uma chave adequada. Para permitir que as portas se fechem, incline o topo para trás por 10-15mm.



Nota:

Se necessário, pode deitar o frigorífico para ter acesso à base. Coloque-o numa espuma suave ou material similar para evitar danificar a parte de trás do refrigerador.

Invertendo a porta

O lado para o qual as portas abrem pode ser mudado, do lado direito (como fornecido) para o lado esquerdo, se preciso.

Aviso!

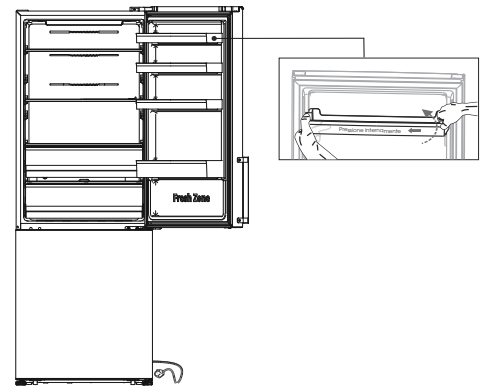
Ao inverter a porta, o aparelho não deve estar ligado à corrente. Certifique-se de que o plugue seja removido do soquete da rede.

Ferramentas de que irá precisar

Não fornecido		
Chave de caixa 8mm	Chave de fenda fina	Espátula
Chave de fenda de forma de cruz	Macaco	Chave 8mm
Partes adicionais (em saco plástico)		
dobradiça superior esquerda	dobradiça da tampa esquerda	orifício do parafuso da cobertura do lado direito
dobradiça média esquerda	batente bloco esquerdo * 2	batente da porta esquerda * 2
Chave Allen (4mm)		

Nota: Se necessário, pode deitar o frigorífico para ter acesso à base. Coloque-o numa espuma suave ou material similar para evitar danificar a parte de trás do frigorífico. Para revirar a porta, os seguintes passos são recomendados geralmente.

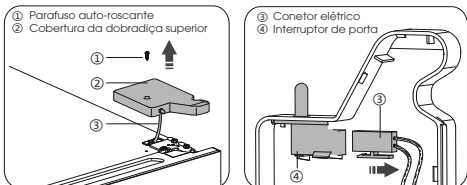
1. Coloque o refrigerador vertical. Abra a porta para retirar todos os suportes de porta (para evitar danos) e feche a porta.



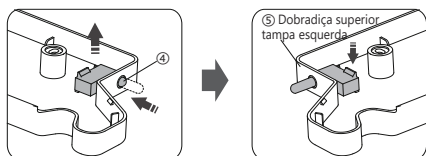
Cuidado!

Aperte ligeiramente a prateleira da porta do lado em direção ao centro, e, em seguida, mova-a para cima para tirar as prateleiras da porta.

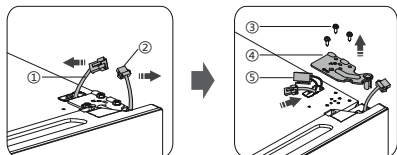
2. Retire o parafuso ①, retire a cobertura ② a partir do topo do lado direito. Tenha cuidado com o conector elétrico ③ abaixo, porque ele ainda está ligado. Em seguida, desligue-o e retire a tampa ②.



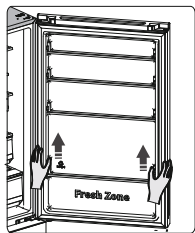
3. Pressione o interruptor da porta ④ e, em seguida, remova-a para cima. Instalar interruptor ④ na tampa ⑤ (fornecido no saco de plástico). Coloque a outra tampa ② dentro do saco de plástico.



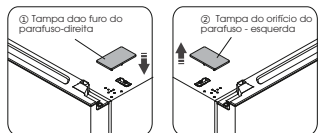
4. Desligue os conectores ① e ②, em seguida, é desaperte os parafusos ③ com um controlador de encaixe de 8 milímetros ou uma chave de bocas, e remova a articulação ④. Em seguida, coloque os conectores ① e ⑤ no buraco. Segure a porta com a mão ao instalar.



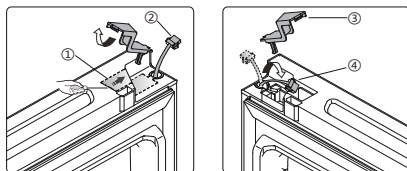
5. Remova a porta superior da articulação do meio subindo cuidadosamente a porta para cima. Em seguida, coloque a porta superior numa superfície lisa com a tampa superior para cima.



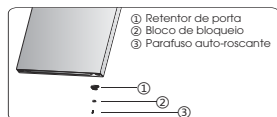
6. Instalar a tampa ① (fornecida no saco de plástico) no lado superior direito. Em seguida, remover a tampa ② de topo do lado esquerdo do aparelho, e colocá-lo dentro do saco de plástico.



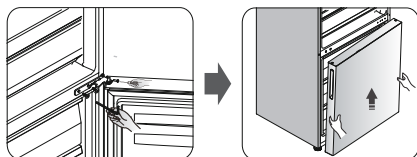
7. Remover a tampa ① a partir do topo, do lado esquerdo da porta superior e tirar conector ②. Remover a tampa ③ do lado direito e colocar o conector ④, reinstale as tampas ① e ③.



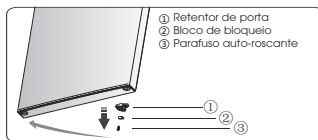
8. Desapertar o parafuso ③ e desligar as partes ② e ①, instalar o batente esquerdo de substituição da porta ④ e paragem do bloco esquerdo ⑤ (no saco de plástico) para o lado esquerdo com o parafuso ③. Mantenha a parte ① e ② com o aparelho para referência futura.



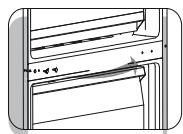
9. Usar a chave Allen (fornecido no saco de plástico) e a chave de fenda em forma de cruz para desapertar os parafusos e remover o meio de articulação do meio do lado direito. Em seguida, retire a porta inferior.



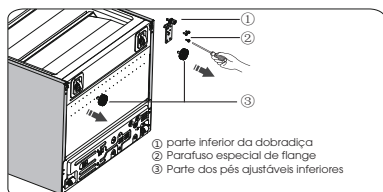
10. Coloque a porta inferior em uma superfície lisa com o painel para cima. Desapertar o parafuso ③ e remover as partes ② e ①, em seguida, instalar o batente esquerdo de substituição da porta ④ e paragem do bloco esquerdo ⑤ (fornecido no saco de plástico) para o lado esquerdo e aperte-os com parafusos ③ com segurança.



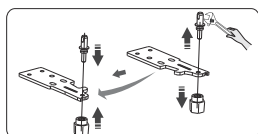
11. Alterar as tampas dos parafusos e os parafusos na placa de cobertura do meio da esquerda para a direita (conforme mostrado na figura abaixo).



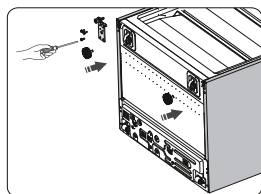
12. Deite o frigorífico numa espuma suave ou material similar. Remover ambos os pés ajustáveis do fundo (3), em seguida, remover a parte (1) da dobradiça inferior desentornando os parafusos (2).



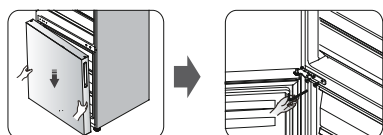
13. Desapertar a dobradiça inferior, mudá-la para o furo inverso, e apertá-la numa posição conforme o quadro abaixo.



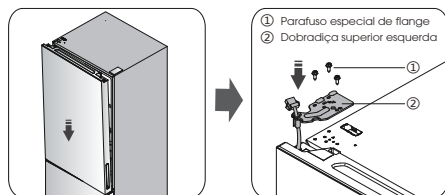
14. Substitua a parte de articulação inferior para o lado esquerdo e fixe-o com os parafusos de flange especial. Coloque a parte do pé inferior ajustável no outro lado e fixe-o.



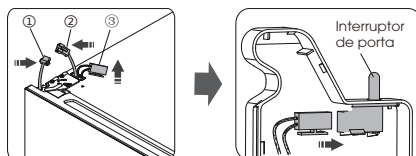
15. Coloque a geladeira verticalmente e cuidadosamente encaixe a porta inferior no pino da dobradiça inferior e mantenha-a na posição. Instale a dobradiça central esquerda (no saco plástico), garantindo que a porta inferior fique presa no lugar.



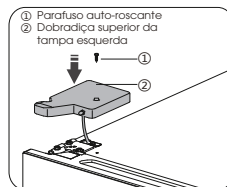
16. Transfira a porta superior para a posição apropriada. Segure o nível da porta, coloque o eixo da articulação do meio no buraco inferior da porta superior. Instalar a dobradiça (2) (fornecida no saco de plástico) com os parafusos (1). Segure a porta superior manualmente ao instalar.



17. Tirar os conectores (2) e (3) a partir do topo, do lado esquerdo. Conecte (1) com (2), e seguidamente conecte (3) com o interruptor da porta na dobradiça superior tampa esquerda.



18. Instale a tampa da dobradiça superior (2) no canto esquerdo com os parafusos (1).

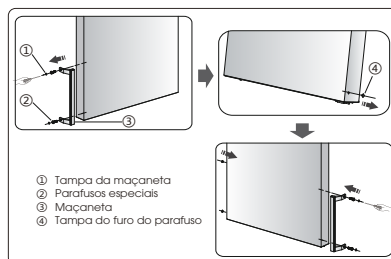


19. Abra a porta superior, instale as prateleiras e feche-a.

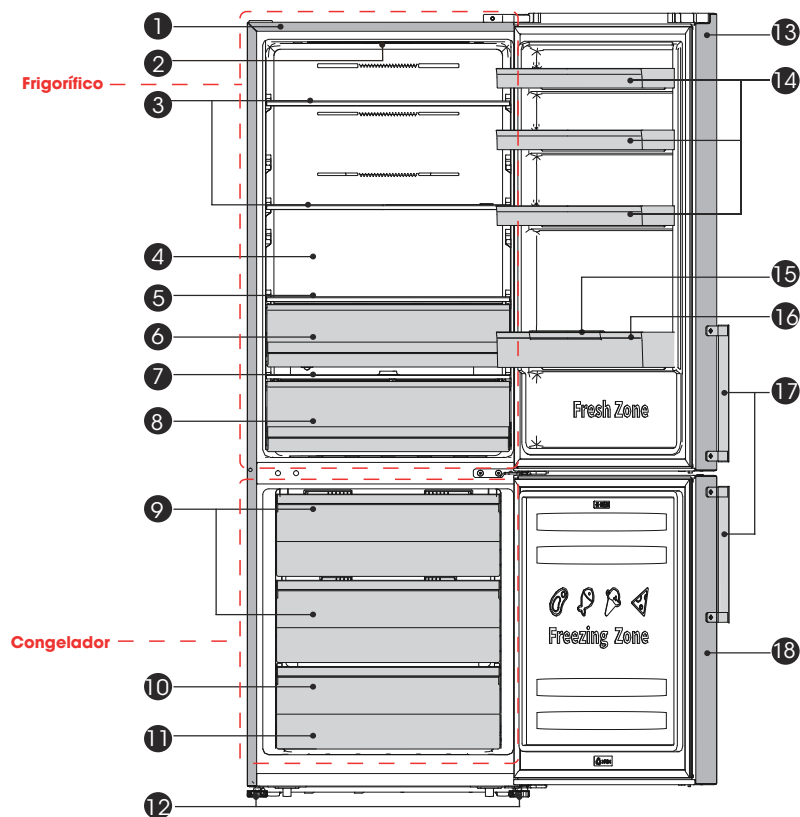
Nota:

Se o seu aparelho tiver maçaneta, deve inverter a maçaneta, seguindo as instruções abaixo.

Levante a parte (1) e a parte (4), e solte os parafusos (2). Mude a maçaneta (3) para o lado direito e, em seguida, instale os parafusos (2), a parte (1) e a parte (4) por sua vez.



Descrição do produto



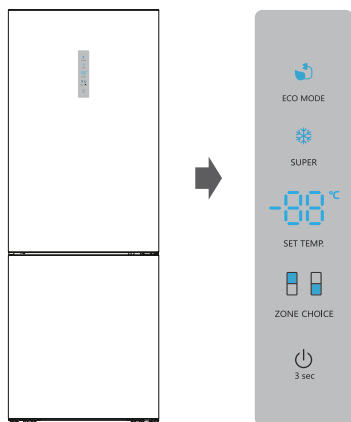
- | | |
|-----------------------------------|-------------------------------------|
| 1 Gabinete | 11 Máquina de fazer gelo (interior) |
| 2 Luz LED | 12 Pés inferiores ajustáveis |
| 3 Prateleira de vidro | 13 Porta da geladeira |
| 4 Canal de vento | 14 Prateleira superior |
| 5 Tampa da Zona Fresh | 15 Bloco para garrafas |
| 6 Zona Fresh | 16 Prateleira inferior |
| 7 Cobertura da gaveta para frutas | 17 Maçaneta (opcional) |
| 8 Gaveta para frutas e legumes | 18 Porta do congelador |
| 9 Gaveta do congelador | |
| 10 Gaveta do congelador inferior | |

Nota: Seu modelo pode parecer diferente desta e de outras imagens neste manual, dependendo dos recursos dele.

Nota: Para obter a melhor eficiência energética deste produto, coloque todas as prateleiras e gavetas na posição original como a ilustrado acima.

Painel de controlo

Utilize o seu aparelho de acordo com os seguintes regulamentos de controlo. O seu aparelho tem as funções e modos correspondentes ao painel de visor mostrado nas imagens abaixo. Quando o aparelho é ligado pela primeira vez, a luz de fundo nos ícones do visor começa a funcionar. Se nenhum botão foi pressionado e as portas estiverem fechadas. A luz de fundo se apaga.



Controlar a temperatura

Para a conservação ideal dos alimentos ideal. Recomenda-se que ao ligar o seu frigorífico pela primeira vez, defina a temperatura do frigorífico para 4°C. Para alterar a temperatura, siga as instruções abaixo.

NOTA: ao definir uma temperatura alta irá acelerar o desperdício de alimentos.

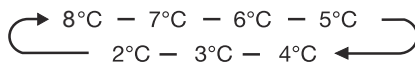
Cuidado!

Quando define uma temperatura, você define uma temperatura média de todo o compartimento frigorífico. A temperatura no interior de cada compartimento pode variar a partir dos valores de temperatura exibidos no painel, dependendo da quantidade de alimentos que armazenar e de onde os colocar. A temperatura ambiente pode também afetar a temperatura real no interior do aparelho.

Frigorífico

Pressione **ZONE CHOICE** repetidamente até que as luzes " " acendam.

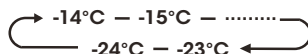
Em seguida, pressione **SET TEMP.**, e é possível ajustar a temperatura frigorífico entre 2°C e 8°C, conforme necessário, e o painel de visualização exibirá valores correspondentes de acordo com a seguinte sequência.



Congelador

Pressione repetidamente **ZONE CHOICE** repetidamente até que as luzes " " acendam.

Seguidamente pressione **TEMP SET** para ajustar a temperatura do congelador entre -14°C e -24°C, conforme necessário, e o painel de visualização exibirá os valores correspondentes de acordo com a seguinte sequência.



PowerFreeze (❄)

O modo PowerFreeze irá baixar rapidamente a temperatura dentro do congelador o que fará o alimento congelar mais rápido. Isso pode bloquear as vitaminas e nutrientes de alimentos frescos e manter os alimentos frescos por mais tempo.

Pode pressionar **SUPER** para entrar no modo.

Quando o modo PowerFreeze é selecionado, a luz irá acenderá e a temperatura de congelação será fixada em -24°C.

No caso da quantidade máxima de alimento a ser congelado, espere cerca de 24h.

O PowerFreeze desliga-se automaticamente após 52 horas e, em seguida, a definição da temperatura de congelação reverte para a configuração anterior.

Poupança de energia (⚡)

Esta função faz com que o congelador trabalhe num modo de poupança de energia, o que é útil para reduzir o consumo de energia quando estiver ausente.

Pode pressionar **ECO MODE** para entrar no modo de poupança de energia.

Quando o Modo de poupança de energia é ativado, a luz será acenderá. A temperatura do congelador será fixada em -17°C e a temperatura do frigorífico será fixada nos 6°C.

Interruptor

Pode ligar ou desligar o aparelho, ao pressionar este botão.

Pressione "⏻" durante 3 segundos, após um sinal sonoro, enquanto isso a luz digital mostrará "OF", o aparelho será desligado.

Pressione "⏻" durante 3 segundos, após um sinal sonoro, e o aparelho será ligado.

Alarme

Quando a porta do frigorífico estiver aberta por mais de 2 minutos, o alarme da porta soará. No caso do alarme da porta, um sinal sonoro soará 3 vezes a cada minuto e vai parar automaticamente após 8 minutos.

Para economizar energia, evite manter a porta aberta durante muito tempo ao utilizar o aparelho. O alarme da porta também pode ser silenciado fechando a porta.

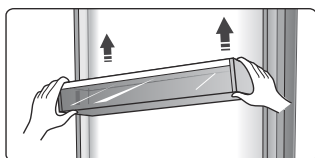
Nota: uma configuração com temperatura alta acelerará o desperdício de alimentos.

Utilização do produto

O seu aparelho tem os acessórios como a "Descrição do produto" mostrou em geral, com esta parte da instrução você pode ter o método certo para usá-los. Recomendamos que você leia com atenção antes de usar o aparelho.

Prateleira da porta

- É adequado para o armazenamento de ovos, líquidos enlatados, líquidos engarrafados e alimentos embalados, entre outros. Não coloque muitos objetos pesados nas prateleiras.
- As prateleiras da porta podem ser colocadas em diferentes alturas, de acordo com suas necessidades. Retire a comida da prateleira antes de levantar verticalmente para reposicionar.



- Todas as prateleiras das portas são completamente removíveis para limpeza.

Prateleira no frigorífico

- As prateleiras na câmara frigorífica podem ser retiradas para serem limpas.



Zona Fresh

- Em certos modelos, há uma Zona Fresh extra (gaveta). Esta gaveta tem uma temperatura mais baixa para armazenar peixe, carne e outros alimentos de fácil deterioração.
- Normalmente, a temperatura é 1°C abaixo das outras partes do compartimento de frescos. Estão disponíveis algumas recomendações na tabela abaixo, que pode consultar.

Definição da temp. do compartimento frigorífico	Tipo de comida	Período de armazenamento recomendado
2 ou 3 ou 4°C	peixe ou carne	≤2 dias
5 ou 6°C	fruta	<duas semanas
7 ou 8°C	legumes	<5 dias

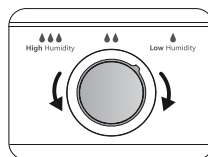
Nota: A temperatura real da Zona Fresh pode ser inferior a zero, por isso, é normal que o líquido nesta gaveta fique congelado.

Gaveta para Frutas e Legumes

- A gaveta é adequada para o armazenamento de vegetais e frutas, etc.

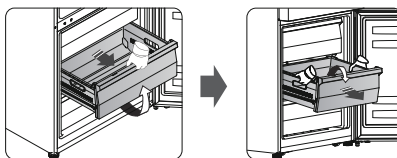
Gaveta e controle de humidade

- Podem girar o botão na tampa da gaveta para manter a humidade diferente na gaveta. Ao pressionar o botão para a esquerda, vai manter uma humidade superior que permite um armazenamento longo de vegetais e frutas frescas, ao pressionar para a direita a humidade será menor. É para controlar a temperatura da gaveta e evitar que os vegetais percam a humidade.

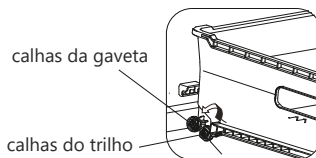


Gaveta do congelador

- É usado para armazenar alimentos que precisam de ser congelados, incluindo carne, peixe, gelado, etc.



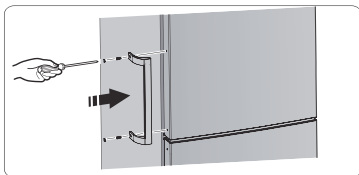
- Para retirar a gaveta do congelador, incline a frente da gaveta e puxe-a para a frente, em seguida, incline os para baixo da gaveta, e removê-lo para a frente com as duas mãos.
- Para reinstalar a gaveta do congelador, inclinar a gaveta para baixo, coloque as calhas da nos trilhos e, em seguida, incline a gaveta para a frente e empurre-a.



Puxadores das portas (apenas para aparelhos com puxadores)

➤ Para a conveniência no transporte, os puxadores das portas são fornecidos separadamente num saco plástico. Pode instalar os puxadores da seguinte forma.

1. Alvie as tampas dos parafusos no lado esquerdo da porta e coloque-as de volta no saco plástico.
2. Coincidir o puxador com o lado esquerdo da porta, mantendo os eixos dos orifícios dos parafusos do puxador e da porta alinhados.



3. Fixar o puxador com os parafusos especiais fornecidos no saco de plástico e, em seguida instalar as tampas dos puxadores.

Ordem	Tipo de compartimentos	Temperatura de armazenamento alvo [°C]	Alimentos apropriados
1	Frigorífico	+2~+8	Ovos, alimentos cozidos, alimentos embalados, frutas e legumes, laticínios, bolos, bebidas e outros alimentos que não são adequados para congelamento.
2	(***)*-Congelador	≤-18	Mariscos e peixe (peixe, camarão, moluscos), peixes de água doce e produtos à base de carne (recomendados durante 3 meses, quanto maior o tempo de armazenamento, pior o sabor e nutrição), adequados para alimentos frescos congelados,
3	***-Congelador	≤-18	Mariscos e peixe (peixe, camarão, moluscos), peixes de água doce e produtos à base de carne (recomendados durante 3 meses, quanto maior o tempo de armazenamento, pior o sabor e nutrição), não são adequados para alimentos frescos congelados.
4	**-*Congelador	≤-12	Mariscos e peixe (peixe, camarão, moluscos), peixes de água doce e produtos à base de carne (recomendados durante 2 meses, quanto maior o tempo de armazenamento, pior o sabor e nutrição), não são adequados para alimentos frescos congelados.
5	*-Congelador	≤-6	Mariscos e peixe (peixe, camarão, moluscos), peixes de água doce e produtos à base de carne (recomendados durante 1 meses, quanto maior o tempo de armazenamento, pior o sabor e nutrição).
6	Congelador	-6~0	Carne de porco, carne de vaca, peixe, alguns alimentos processados embalados frescos, etc. (Recomenda-se o consumo no mesmo dia, de preferência não mais de 3 dias depois). Alimentos processados, parcialmente encapsulados (alimentos não congeláveis)
7	Zona chill	-2~+3	Carne de porco, carne de vaca, frango e peixes de água doce, etc, frescos/congelados (7 dias abaixo de 0°C e acima de 0°C recomenda-se que sejam consumidos nesse dia, preferencialmente não mais do que 2 dias). Peixe e marisco (menos de 0°C durante 15 dias, não se recomenda guardar acima de 0°C)
8	Alimentos frescos	0~+4	Carne de porco, carne de vaca, peixe, frango frescos, alimentos cozinhados, etc. (Recomenda-se o consumo no mesmo dia, de preferência não mais de 3 dias depois)
9	Vinho	+5~+20	Vinho tinto, vinho branco, vinho espumante, etc.

Nota: guarde alimentos diferentes de acordo com os compartimentos ou temperatura de armazenamento alvo dos produtos comprados.

- Se o aparelho de refrigeração ficar vazio durante longos períodos, desligue, descongele, limpe, seque e deixe a porta aberta para evitar o desenvolvimento de bolor dentro do aparelho.

Sugestões e conselhos úteis

Dicas de economia de energia

Recomenda-se que siga as dicas abaixo para poupar energia.

- Tente evitar manter a porta aberta por longos períodos para economizar energia.
- Assegure-se que o aparelho está longe de fontes de calor (luz solar directa, forno ou fogão eléctricos, entre outros)
- Não coloque uma temperatura mais fria do que o necessário.
- Não armazene alimentos quentes ou líquidos a evaporar no aparelho.
- Coloque o aparelho numa sala bem ventilada e sem humidade. Consulte o capítulo Instalando o seu novo aparelho.
- Se o diagrama mostrar uma combinação correcta das gavetas e prateleiras, não ajuste a combinação pois esta é desenhada para uma configuração de poupança de energia.

Dicas para refrigeração de alimentos frescos

- Não coloque alimentos quentes directamente no frigorífico ou congelador, a temperatura interna irá aumentar resultando no compressor ter de se esforçar e consumir mais energia.
- Cubra ou envolva os alimentos, especialmente se tiver um forte sabor ou odor.
- Coloque os alimentos corretamente para que o ar possa circular livremente em torno dele.

Dicas para refrigeração

- Carne (Todos os tipos) Embrulhe em alimentos polietileno: embrulhe e coloque na prateleira de vidro acima da gaveta de legumes. Siga sempre os tempos de armazenamento dos alimentos e consuma antes das datas sugeridas pelos fabricantes.
- Alimentos cozinhados, pratos frios, entre outros: Devem ser cobertos e podem ser colocados em qualquer prateleira.
- Fruta e legumes: Devem ser armazenados na gaveta especial fornecida.
- Manteiga e queijo: Deve ser embrulhado em papel alumínio ou filme plástico.

- Garrafas de leite:

Deve ter tampa e ser armazenado nas estacas da porta.

Dicas para congelação

- Quando iniciar primeiro ou depois de um período de uso, deixe que o aparelho funcione por, pelo menos, 2 horas nas definições mais altas antes de colocar alimentos no compartimento.
- Prepare alimento em pequenas porções para permitir que ele seja congelado rapidamente e completamente e para tornar possível descongelar posteriormente apenas a quantidade necessária.
- Embrulhe os alimentos em alumínio ou embrulhos de polietileno herméticos.
- Não deixe que alimentos frescos e descongelados tocar nos alimentos que já estão congelados para evitar um aumento de temperatura nestes últimos.
- Produtos gelados, se consumidos imediatamente depois de serem removidos do compartimento de congelador, irão provavelmente causar queimaduras de frio na pele.
- Recomenda-se rotular e datar cada pacote congelado para manter o controle do tempo de armazenamento.

Sugestões para o armazenamento de alimentos congelados

- Certifique-se de que os alimentos congelados tenham sido armazenados corretamente pelo retalhista de alimentos.
- Uma vez descongelada, a comida deteriora-se rapidamente e não deve ser congelada novamente. Não exceda o período de armazenamento indicado pelo fabricante de alimentos.

Desligar o seu aparelho

Se o aparelho precisar de ser desligado por um longo período de tempo, os seguintes passos devem ser seguidos para prevenir mofo no aparelho.

1. Remova todos os alimentos.
2. Remova a ficha das principais tomadas antes.
3. Limpe e seque completamente o interior.
4. Assegure que todas as portas são forçosamente abertas para permitir que ar circule.

Limpeza e manutenção

Por razões higiénicas do aparelho (incluindo acessórios interiores e exteriores) devem ser limpas regularmente (pelo menos, a cada dois meses).

Aviso!

O aparelho não deve ser conectado às principais durante a limpeza pois há perigo de choque eléctrico! Antes de limpar, desligue o aparelho e retire a ficha da tomada.

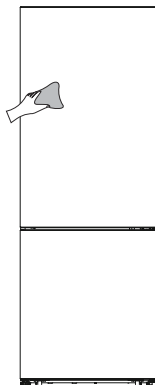
Limpeza exterior

Para manter a boa aparência do seu aparelho, você deve limpá-lo regularmente.

Limpe o painel de controlo com um pano limpo e suave.

Pulverize água no pano de limpeza em vez de pulverizar directamente na superfície do aparelho. Isto ajuda a assegurar que há uma distribuição homogénea na superfície.

Limpe as portas, pegas e superfícies do recipiente com um detergente suave e depois seque com um pano suave.

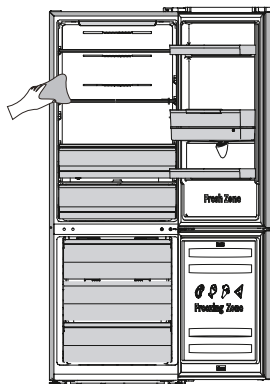


Cuidado!

- Não use objetos pontiagudos, pois eles podem arranhar a superfície.
- Não utilize diluentes, detergentes para automóveis, lixívia, óleos essenciais, produtos de limpeza abrasivos ou solventes orgânicos, como o benzeno, para a limpeza. Estes produtos podem danificar a superfície do aparelho e causar incêndios.

Limpeza interior

Deve limpar o interior do aparelho regularmente. Será mais fácil de limpar quando os estoques de alimentos estiverem baixos. Limpe o interior do congelador com uma solução fraca de bicarbonato de sódio e, em seguida, enxágue com água morna usando uma esponja ou pano torcido. Seque completamente antes de substituir as prateleiras e cestas. Seque bem todas as superfícies e partes removíveis antes de recolá-las no lugar.



Embora este aparelho descongele automaticamente, uma camada de gelo pode ocorrer nas paredes internas do congelador, se a porta do congelador for aberta com frequência ou for aberta por muito tempo. Se o gelo estiver muito espesso, escolha um momento em que o congelador esteja quase vazio e faça o seguinte:

1. Remova os alimentos existentes e os cestos de acessórios, desligue o aparelho das tomadas e deixe as portas abertas. Ventile profundamente a sala para acelerar o descongelamento.
2. Quando a descongelação estiver concluída, limpe o congelador conforme descrito acima.

Cuidado!

Não use objectos afiados para remover o gelo do compartimento do congelador. Apenas depois do interior estar completamente seco, para ligar de novo o aparelho e ligar a ficha na tomada.

Limpeza de selos da porta

Tome cuidado para manter os selos da porta limpos. Alimentos pegajosos e bebidas podem levar os selos a ficarem pegajosos ao recipiente e partirem-se quando abre a porta. Lave os selos com detergente suave e água morna. Enxagúe e seque profundamente depois da limpeza.

Cuidado!

Somente depois que as vedações da porta estão completamente secas, o aparelho pode ser ligado.

Substituindo a luz LED:**Aviso:**

A luz LED deve ser substituída por uma pessoa competente! Se a luz do LED estiver danificada, entre em contato com a linha de atendimento ao cliente para obter assistência.

Resolução de problemas

Se você tiver algum problema com o seu aparelho ou estiver preocupado que o aparelho não esteja funcionando corretamente, você pode realizar algumas verificações fáceis antes de solicitar o serviço, veja abaixo.

Aviso! Não tente reparar o aparelho por si mesmo. Se o problema continuar depois de fazer as examinações abaixo, contacte um electricista qualificado, engenheiro de serviço autorizado ou loja onde comprou o produto.

Problema:	Causa possível e solução
O aparelho não está funcionando corretamente	<ul style="list-style-type: none">➤ Verifique se o cabo de alimentação está ligado na saída de energia apropriadamente.➤ Verifique o fusível ou circuito da fonte de alimentação, substitua-o se necessário.➤ A temperatura ambiente está muito baixa. Tente definir a temperatura do compartimento para um nível mais frio para resolver este problema.➤ É normal que o congelador não esteja funcionando durante o ciclo de descongelação automática, ou por um curto período de tempo após que o aparelho seja ligado para proteger o compressor.
Odores dos compartimentos	<ul style="list-style-type: none">➤ O interior pode precisar de ser limpo.➤ Alguns alimentos, recipientes ou embalagens causam odores.
Ruído do aparelho	<p>Os sons abaixo são normais:</p> <ul style="list-style-type: none">➤ Ruído de funcionamento do compressor.➤ Ruído do movimento do ar do pequeno motor do ventilador no compartimento do congelador ou outros compartimentos.➤ Som borbulhante semelhante ao de ebulição da água.➤ Ruído de rebentar durante o descongelamento automático.➤ Ruído de clique antes que o compressor funcione. Outros ruídos anormais são causados devido às razões abaixo e você pode verificar e tomar medidas:➤ O gabinete não está horizontal.➤ A parte traseira do aparelho encosta na parede.➤ Garrafas e recipientes que embatem uns nos outros.
O motor funciona continuamente	<p>É normal ouvir frequentemente o som do motor, ele terá de funcionar mais nas seguintes circunstâncias:</p> <ul style="list-style-type: none">➤ A configuração da temperatura é definida para o nível mais frio do que o necessário.➤ Grande quantidade de alimentos quentes foi recentemente armazenada no aparelho.➤ A temperatura no exterior do aparelho é muito alta.➤ As portas são mantidas abertas por um período de tempo muito longo ou muito frequentemente.➤ Após a instalação do aparelho ou o aparelho tenha sido desligado por um longo tempo.

Problema:	Causa possível e solução
Uma camada de geada ocorre no compartimento	➤ Verifique se as saídas de ar não estão bloqueadas por qualquer alimento e certifique-se de que o alimento é colocado dentro do aparelho para permitir uma ventilação suficiente. Assegure-se de que a porta fecha totalmente. Para remover o gelo, consulte o capítulo de "Limpeza e Cuidados".
A temperatura no interior é muito alta	➤ Poderá ter deixado as portas abertas por muito tempo ou demasiadas vezes; ou as portas estão a ser mantidas abertas por algum obstáculo; ou o aparelho está num local onde tem objectos dos lados, atrás ou em cima.
Temperatura interior é muito fria	➤ Aumente a temperatura de acordo com o capítulo "Painel de controlo".
Portas não podem ser fechadas facilmente	➤ Verifique se o topo do frigorífico está inclinado de volta por 10-15mm para permitir que as portas se fechem, ou se algo dentro está impedindo as portas de ser fechadas.

Diposição do produto

É proibido remover o aparelho como resíduos de casa.

Materiais de embalagem

Os materiais de embalagem com símbolo de reciclagem são recicláveis. Remova o embalagem num recipiente de recolha de resíduos apropriados para reciclar.

Antes da eliminação do aparelho

1. Puxe a ficha principal das principais tomadas antes.
2. Desligue o cabo de alimentação e deite fora a ficha principal.

Aviso! Refrigeradores contêm refrigerante e gases na isolamento. Refrigerante e gases devem ser eliminados profissionalmente pois podem causar danos oculares ou ignições. Assegure-se que a tubagem do circuito refrigerante não está danificada antes da eliminação apropriada.

Diposição correta deste produto	
	<p>De acordo com a directiva europeia 2012/19/UE relativa aos resíduos de equipamentos eléctricos e electrónicos (REEE), os aparelhos domésticos não podem ser eliminados nos contentores municipais habituais; devem ser recolhidos separadamente a fim de otimizar a recuperação e reciclagem dos seus componentes e materiais e de reduzir o impacto na saúde humana e no ambiente.</p> <p>O símbolo do caixote do lixo com uma cruz é marcado em todos os produtos para lembrar ao consumidor a obrigação de os separar para recolha separada. O consumidor deve contactar a autoridade local ou o retalhista para obter informações sobre a correta eliminação do seu aparelho eléctrico.</p>

Indicador de temperatura

Para ajudá-lo a ajustar corretamente o seu aparelho, este está equipado com um indicador de temperatura localizado na zona mais fria.

Para uma boa conservação dos alimentos no seu frigorífico, especialmente na zona mais fria, certifique-se de que o indicador de temperatura mostra "OK".



NOTA: A imagem é meramente informativa.

O símbolo ao lado indica a localização da zona mais fria do seu frigorífico. Ele define a parte superior dessa zona.

Se não aparecer "OK", a temperatura média dessa zona é demasiado alta. Ajuste o termóstato para uma posição mais fria.

Sempre que alterar o ajuste do termóstato, aguarde que a temperatura dentro do aparelho se estabilize antes de fazer um novo ajuste, se necessário. Altere a posição do termóstato gradualmente e aguarde pelo menos 12 horas antes de verificar novamente.

NOTA: após introduzir alimentos frescos no aparelho ou após aberturas repetidas ou prolongadas da porta, é normal que a indicação "OK" não apareça no indicador de temperatura; aguarde pelo menos 12 horas antes de reajustar o termóstato.

CONDIÇÕES DA GARANTIA

Este aparelho é garantido por três anos a partir da data de venda contra todos os defeitos de fabrico, incluindo mão-de-obra e peças sobressalentes. A fim de justificar a data de compra, será obrigatório apresentar a factura ou o recibo de compra. As condições desta garantia aplicam-se apenas a Espanha e Portugal. Se tiver adquirido este produto noutro país, consulte o seu distribuidor para as condições aplicáveis.

EXCLUSÕES DA GARANTIA

1. Controles remotos, borrachas de entrada de drenagem, encaixes e vedações de portas, proteção contra calafetação
2. Danos em esmaltes, tintas, niquelagem, cromagem, oxidação ou outros tipos de peças ou componentes estéticos que não afetam o funcionamento interno do aparelho.
3. Danos nas peças de desgaste devido ao uso, corrosão ou oxidação, sejam causados pelo uso normal do aparelho ou deterioração acelerada devido a circunstâncias ambientais ou climáticas desfavoráveis. Não é adequado para uso ao ar livre.
4. Danos em peças frágeis de vidro, vitrocerâmica, plásticos, puxadores, cestos, portas ou lâmpadas, quando a sua falha ou quebra não seja atribuível a defeito de fabricação.
5. Avarias causadas por causas fortuitas ou acidentes de força maior, ou como consequência de uso anormal, negligente ou impróprio do dispositivo.
6. Responsabilidade civil de qualquer natureza.
7. Danos consequentes no aparelho, desde que não sejam causados por uma avaria interna.
8. Manutenção ou conservação do aparelho: revisões periódicas, ajustes e graxas.
9. Defeitos que possam sofrer acessórios e complementos, adaptadores, cabos externos, bolsas, peças de reposição de todos os tipos, lâmpadas, bem como qualquer peça considerada consumível pelo fabricante.
10. Falhas causadas por instalação incorreta ou ilegal, ventilação inadequada, falta de aterramento em casa, falhas de energia, modificações inadequadas ou uso de peças sobressalentes não originais.
11. Aparelhos usados em aplicações industriais ou para fins comerciais.
12. Aparelhos com número de série ilegível ou alterado.
13. Defeitos ou avarias produzidos como resultado de reparos, modificações ou desmontagem da instalação do dispositivo pelo usuário ou por um técnico não autorizado pelo fabricante, ou como resultado do não cumprimento manifesto das instruções do fabricante para uso e manutenção.
14. Durante o período de garantia é imprescindível manter todos os manuais junto com o equipamento. Se o equipamento for vendido, ou doado, o manual e todos os documentos relacionados devem ser entregues ao novo usuário. Se algum deles for perdido, sua substituição não poderá ser reivindicada.
15. Falhas que tenham origem ou sejam consequência direta ou indireta de: contato com líquidos, produtos químicos e outras substâncias, bem como condições derivadas do clima ou do meio ambiente: terremotos, incêndios, inundações, calor excessivo ou qualquer outra força externa, como insetos, roedores e outros animais que possam ter acesso ao interior da máquina ou seus pontos de conexão.
16. Danos derivados de terrorismo, motim ou tumulto popular, manifestações e greves legais ou ilegais; fatos das ações das Forças Armadas ou das Forças de Segurança do Estado em tempos de paz; conflitos armados e atos de guerra (declarados ou não); reação nuclear ou radiação ou contaminação radioativa; vício ou defeito das mercadorias; factos classificados pelo Governo da Nação como "catástrofe ou calamidade nacional".

Todas as informações e instruções contidas neste manual referem-se ao estado atual de desenvolvimento. As imagens utilizadas são simbólicas e apenas para fins ilustrativos e podem não representar a aparência real do produto. Devido a possíveis erros de composição ou de impressão, bem como à necessidade de modificações técnicas contínuas, a Johnson não pode aceitar qualquer responsabilidade pela exatidão do conteúdo deste manual. Por favor, consulte o QR nas páginas de rosto ou a secção de Documentação Técnica do nosso website para obter a versão mais actualizada deste documento.



www.ponjohnsonentuvida.es



Escanee para ver este manual en otros idiomas y actualizaciones
Scan for manual in other languages and further updates
Manuel dans d'autres langues et mis à jour
Manual em outras linguas e actualizações

johnson

Polígono Industrial San Carlos,
Camino de la Sierra S/N Parcela 11
03370 - Redován (Alicante)

www.ponjohnsonentuvida.es

Toda la documentación del producto
Complete documents about the product
Documentation plus complète sur le produit
Mais documentação do produto

