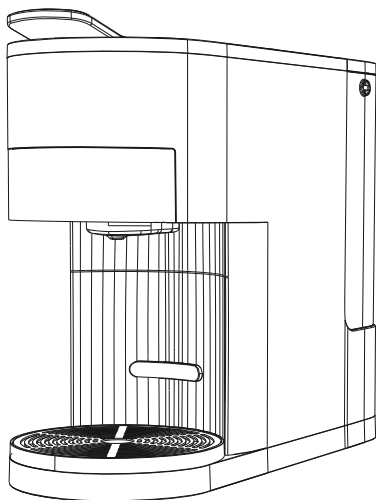




CAFETERA MULTICÁPSULAS

MULTICAPSULE COFFEE MAKER
MACHINE À CAFÉ MULTICAPSULE
MÁQUINA DE CAFÉ MULTICÁPSULAS



JCOFMULTI

**MANUAL
DE INSTRUCCIONES**
INSTRUCTION MANUAL
GUIDE D'UTILISATION
MANUAL DE INSTRUÇÕES



Escanee para ver este manual en otros idiomas y actualizaciones
Scan for manual in other languages and further updates
Manuel dans d'autres langues et mis à jour
Manual em outras línguas e atualizações

ÍNDICE

ES

- 3 INSTRUCCIONES DE SEGURIDAD
- 5 DATOS TÉCNICOS
- 6 PARTES DEL PRODUCTO Y ACCESORIOS
- 7 PANEL DE CONTROL
- 7 INSTRUCCIONES DE USO
- 12 USO DE LOS PORTACÁPSULAS
- 14 DESCALCIFICACIÓN
- 15 MANTENIMIENTO
- 16 RECICLADO DE APARATOS ELÉCTRICOS
- 17 SOLUCIÓN DE PROBLEMAS
- 18 GARANTÍA

1. INSTRUCCIONES DE SEGURIDAD

IMPORTANTE

Lea atentamente este manual de instrucciones antes de usar el aparato y consérvolo para futura referencia.

- Asegúrese de que el enchufe está bien conectado durante el uso normal, y desconecte la corriente durante el mantenimiento y transporte.
- No enjuague ni sumerja la cafetera en agua, y evite usarla en lugares muy calientes y húmedos.
- No levante la tapa ni añada agua durante el uso. Tenga cuidado de posibles quemaduras por vapor al levantar la tapa.
- No permita a los niños jugar con el aparato.
- Este dispositivo puede ser usado por personas con capacidades físicas, sensoriales o mentales reducidas o con falta de conocimiento, siempre que se les proporcione supervisión o instrucciones sobre el uso del dispositivo de manera segura y que entiendan los peligros que su uso implica.
- No permita que niños o personas con capacidades reducidas usen la cafetera sin supervisión.
- Si el cable de alimentación está dañado, debe solicitar su sustitución al servicio técnico oficial.

- Está terminantemente prohibido introducir agua caliente, cubitos de hielo y otros líquidos como leche o zumo en el depósito de agua.
- Use sólo un enchufe con toma de tierra con una intensidad de 10 A o superior, y evite compartir una toma de corriente con otros aparatos eléctricos para evitar incendios.
- No enchufe ni desenchufe el aparato con las manos mojadas para evitar incendios, descargas eléctricas o cortocircuitos.
- No use un voltaje que exceda el nominal para evitar incendios o descargas eléctricas.

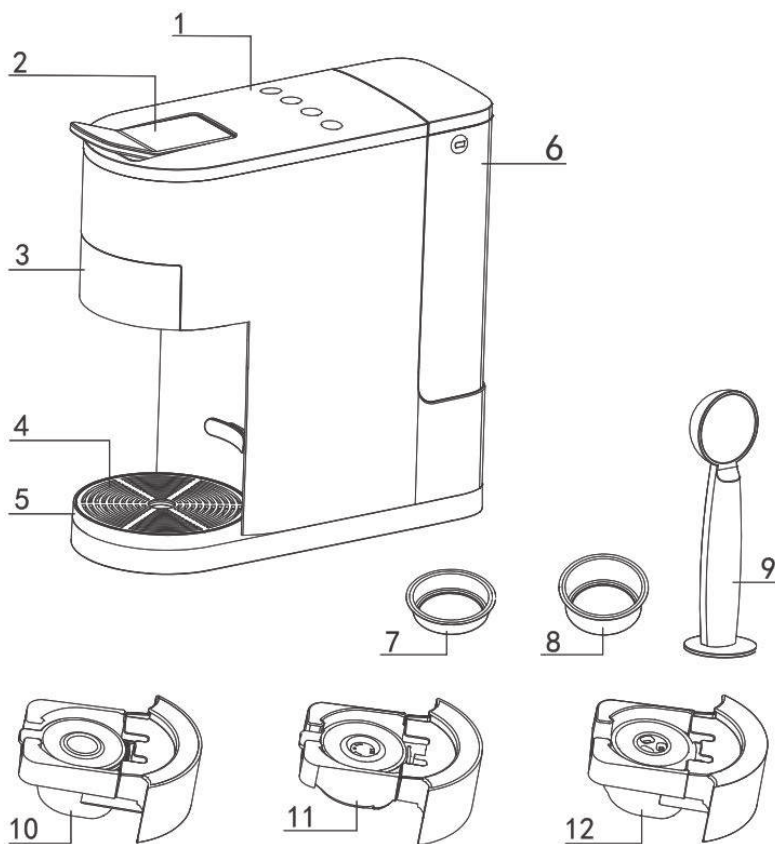


ADVERTENCIA: Esta cafetera está diseñada para ser utilizada sólo con cápsulas compatibles estándar. Compruebe la compatibilidad antes del uso. Introducir cápsulas incompatibles puede dañar el aparato y suponer un riesgo de seguridad.

2. DATOS TÉCNICOS

- Modelo: **JCOFMULTI**
- Cafetera multicápsulas 4 en 1.
- Enchufe tipo VDE.
- Tensión nominal: 220-240 V.
- Frecuencia nominal: 50/60 Hz.
- Potencia nominal: 1400 W.
- Longitud total del cable, incluyendo enchufe (M): 1.2 m (longitud visible incluyendo enchufe, aprox. 1.0 m).
- Presión de la bomba: 20 bar.
- Capacidad del depósito de agua (ML): 850 ml.
- Tiempo de preparación: 40 s.
- Selección de portacápsulas disponibles: 2 adaptadores para cápsulas compatibles, 1 para café molido y cápsulas tipo ESE.
- Bomba de tecnología patentada.
- Panel de control con botones.
- Depósito de agua transparente y extraíble.
- Dos tamaños de taza opcionales.
- Función autolimpieza.
- La extracción puede detenerse de manera manual o automática.
- Protección por sobrecalentamiento.
- Calentamiento rápido del termobloque para una preparación rápida.
- Bandeja de goteo extraíble diseñada para facilitar la limpieza.
- Indicador de alarma por nivel bajo de agua.
- Apagado automático tras 10 minutos.

3. PARTES DEL PRODUCTO Y ACCESORIOS



1. Panel de control.
2. Palanca de bloqueo para portacápsulas.
3. Posición del adaptador.
4. Rejilla de goteo (extraíble).
5. Bandeja de goteo (extraíble).
6. Depósito de agua.
7. Filtro de café molido para café corto (espresso) y cápsulas ESE.
8. Filtro de café molido para café largo (Lungo).
9. Cuchara medidora para café molido.
10. Portacápsulas adaptador para cápsulas compatibles 1.
11. Adaptador de café molido.
12. Portacápsulas adaptador para cápsulas compatibles 2.

4. PANEL DE CONTROL



A



B



C



D

A: Botón ON/OFF

B: Botón de café corto (espresso)

C: Botón de café largo (lungo)

D: Botón de autolimpieza

5. INSTRUCCIONES DE USO

1. Coloque la cafetera sobre una superficie plana y estable, alejada de fuentes de agua y calor. No la conecte a la corriente aún.
2. Añada agua limpia y que no esté caliente. Antes de usar la cafetera por primera vez, lave el depósito de agua. Luego extráigalo, llénelo con agua limpia y vuelva a colocarlo.

Nota: Cuando coloque y extraiga el depósito de agua, debe sostenerlo en vertical. Presione suavemente el depósito al colocarlo para asegurarse de que está bien conectado a la toma de entrada de agua, como se muestra en los siguientes pasos:



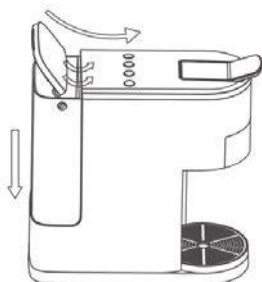
PASO 1:

Llene el depósito de agua hasta el nivel máximo.



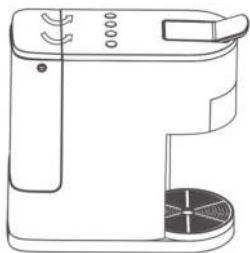
PASO 2:

Levante la tapa del depósito de agua 90°.



PASO 3:

Instale el depósito de agua verticalmente en la base de la unidad, manteniendo la tapa del depósito levantada en posición oblicua.



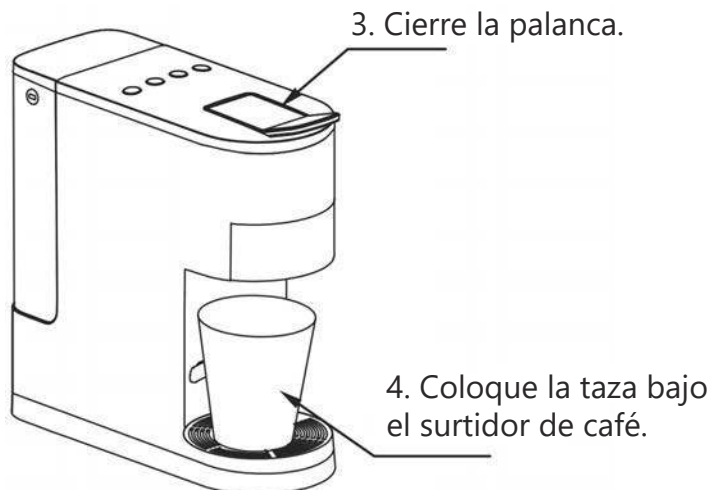
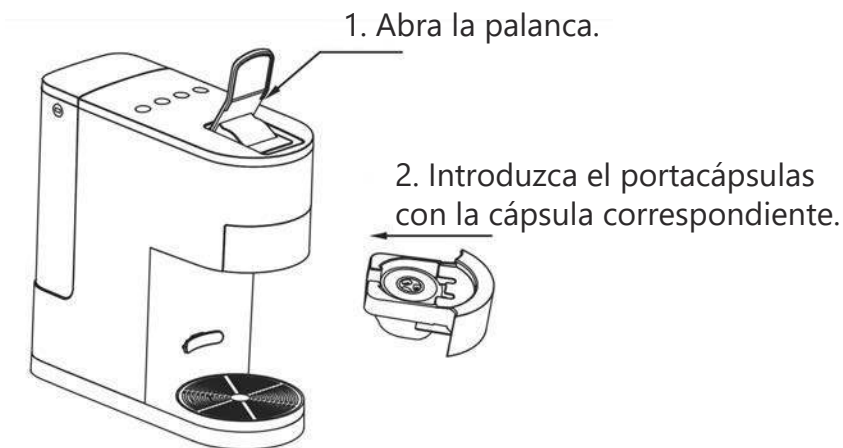
PASO 4:

Encaje las dos pestañas de la tapa del depósito en el marco superior de la unidad y cierre el depósito de agua.

3. Enchufe el aparato a la toma de corriente, el botón ON/OFF se iluminará.
4. Pulse el botón ON/OFF para empezar a calentar la máquina. Los botones de preparación parpadearán durante aproximadamente 50 seconds.
5. La máquina estará lista para el uso cuando los botones de preparación queden iluminados de forma fija.

6. Abra la palanca e introduzca el adaptador necesario con la cápsula correspondiente o café molido. Cierre la palanca y coloque la taza debajo del surtidor de café. Siga los pasos mostrados en la siguiente imagen:


Pasos para la preparación de café:



7. Elija una preparación de café corto o largo según su preferencia. Pulse el botón de preparación para iniciar el proceso y espere hasta que termine de salir el café. La extracción puede detenerse manualmente en cualquier momento pulsando el botón de preparación.

8. Cuando haya terminado la preparación del café, abra la palanca. Retire el portacápsulas y saque la cápsula usada. Recíclela apropiadamente.

9. Enjuague ambos lados del portacápsulas con agua y séquelo. Vuelva a meterlo en la máquina y disfrute su café.

 **ADVERTENCIA:** No retire la tapa de la cápsula ni use la misma cápsula varias veces. Para evitar accidentes, no abra la tapa del depósito mientras se prepara café.

 **IMPORTANTE:**

Limpie la máquina: cuando se usa la cafetera por primera vez o tras un periodo largo de desuso, mantenga pulsado el botón de café largo más de 3 segundos para iniciar el modo de limpieza y aclarar la cafetera (no coloque cápsulas ni café molido en el portacápsulas). Este proceso durará unos 60 segundos. Estos son los pasos a seguir:

- a. Mantenga pulsado el botón de café largo durante más de 3 segundos para iniciar el modo de limpieza, de forma que el agua enjuague el tubo interior de la cafetera mediante la bomba electromagnética.
- b. Deseche el agua de la taza.
- c. Repita este paso las veces necesarias.
- d. Cuando se complete la operación, vacíe el agua que quede en la bandeja de goteo.

Modo Standby

Para asegurar el ahorro de energía, la cafetera cambia automáticamente al modo de espera tras 10 minutos de inactividad. La máquina puede reactivarse pulsando el botón ON/OFF para reiniciar el precalentamiento.

Protección por bajo nivel de agua

La cafetera cambia automáticamente al modo de protección por bajo nivel de agua pasados 15-25 segundos (el tiempo máximo no debe exceder los 90 segundos) cuando el depósito quede vacío de agua, las tres luces indicadoras (el botón ON/OFF y los dos botones de preparación) parpadearán rápidamente con un pitido. La cafetera puede volver a activarse pulsando cualquier botón.

Preparación de café

Compruebe que los botones de preparación están encendidos con luz fija. Nunca meta los dedos ni ningún objeto en el portacápsulas, sólo deben contener cápsulas compatibles. Las cápsulas monodosis están diseñadas para dispensar un café/bebida. No utilice las cápsulas más de una vez.

Introducir dos o más cápsulas a la vez puede provocar una avería. Para preparar café molido, utilice la cuchara medidora para medir la cantidad que debe añadirse al adaptador de café molido. La cantidad máxima para un café corto es de 5 o 6 gramos, y la máxima para un café largo es de 11 a 12 gramos.

Nota: asegúrese de que no quedan restos de café molido en el borde interior del adaptador. Esto puede provocar que la tapa no cierre correctamente y podría traer problemas al colocar el adaptador en la unidad.

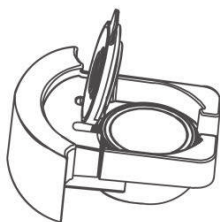
Si se interrumpe la corriente durante el ciclo de preparación de café, restaure el suministro de electricidad y vuelva a comenzar el proceso. Si no hay agua suficiente en el depósito de agua durante la preparación, presione un botón para detener la cafetera. Luego siga estos pasos:

1. Llene el depósito de agua al nivel máximo.
2. Pulse el botón de preparación.

6. CÓMO USAR LOS PORTACÁPSULAS

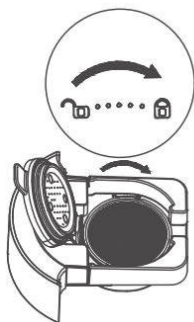
Café molido:

Nota: la cantidad de café para el filtro de café corto es de 5 a 6 g; y de 11 a 12 g en el filtro de café largo.



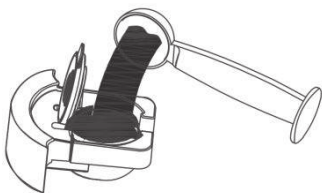
PASO 1:

Abra la tapa del adaptador para café molido y coloque el filtro de café corto o largo.

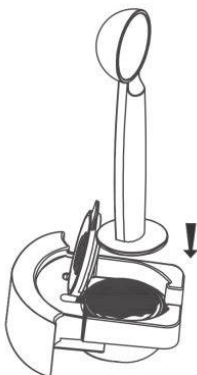


PASO 2:

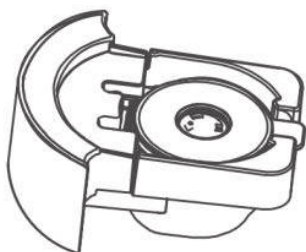
Alinee la ranura del adaptador para café molido con el símbolo '☞', y luego gírela en el sentido de las agujas del reloj a '☞'.



PASO 3:
Añada café molido.

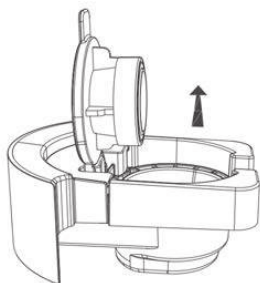


PASO 4:
Use el extremo de la cuchara medidora para aplanar la superficie del café.

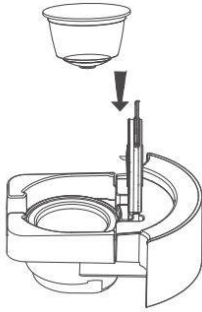


PASO 5:
Coloque la tapa del adaptador.

Cápsulas compatibles:

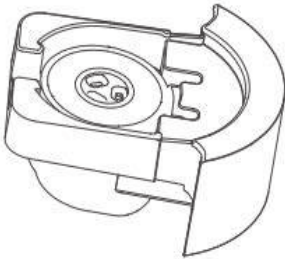


PASO 1:
Abra la tapa del adaptador para cápsulas compatibles.



PASO 2:

Coloque una cápsula compatible en el adaptador.



PASO 3: Cierre la tapa del adaptador.

7. DESCALCIFICACIÓN

La cafetera debe limpiarse regularmente según las necesidades personales del usuario.

1. Primero, ponga una pequeña cantidad de detergente suave (aproximadamente 10g) o agente descalcificador (según las instrucciones del producto) en el depósito de agua y llene con agua hasta el indicador 'max'.
2. Encienda la cafetera y espere a que termine de precalentar, y coloque un recipiente grande bajo el surtidor. Pulse el botón de Autolimpieza durante 3 segundos, y la bomba y el calentador entrarán en el modo de funcionamiento continuo, por lo que la solución de agua y detergente fluirá por el circuito de la máquina hasta que se vacíe el depósito. (Nota: si desea detener el modo de autolimpieza en curso, puede pulsar cualquier botón para detener el proceso y volver al modo de espera.)


3. Cuando haya finalizado la descalcificación, si es necesario repetir la función de limpieza, repita el proceso y vuelva a mantener pulsado el botón de autolimpieza durante 3 segundos para continuar la limpieza.
4. Llene el depósito de agua limpia, y repita el proceso de autolimpieza dos veces. La bomba de agua se activará para que el agua limpia recorra el circuito completo y limpie los tubos, completando así la descalcificación de la cafetera.



NOTA: El agua caliente resultante del proceso de limpieza (descalcificación) no se puede consumir.

8. MANTENIMIENTO

9. El depósito de agua y los adaptadores deben limpiarse semanalmente. Límpielos con una solución de detergente suave, enjuáguelos a conciencia y séquelos.
10. Limpie el exterior de la cafetera y los accesorios con un paño o esponja húmedos.
11. Si no se va a usar en mucho tiempo, desconecte la corriente y vacíe toda el agua que quede en el depósito. Antes de volver a usar la cafetera, pulse el botón de café largo durante 3 segundos para limpiar los tubos internos.
12. Después de la preparación de café, limpie el portacápsulas lo antes posible. Si la cafetera no se va a usar durante mucho tiempo, asegúrese de que no quedan cápsulas ni ningún líquido residual en la cafetera.
13. Use agua limpia. Si se usa agua del grifo o agua de mala calidad, puede provocar un rendimiento de preparación de café inferior, atascos, acumulación de cal y otros problemas que podrían reducir la vida útil de la cafetera.

 **NOTA:** No limpie la cafetera con alcohol o con productos de limpieza con base de disolvente, y no sumerja la cafetera en agua para limpiarla. El depósito de agua y los adaptadores no son adecuados para lavavajillas.

9. RECICLAJE DE APARATOS ELÉCTRICOS



La Directiva Europea 2012/19/EU sobre Residuos de Aparatos Eléctricos y Electrónicos (RAEE) especifica que los aparatos eléctricos no deben reciclarse junto a otros residuos municipales.

Estos aparatos deben desecharse por separado para optimizar la recuperación y reciclaje de materiales y así reducir el impacto que podrían tener sobre la salud humana y el medioambiente.

El símbolo del contenedor tachado recuerda a los consumidores la obligación de desechar el producto de manera correcta. Para desechar sus aparatos eléctricos y/o sus pilas, los usuarios deben llevarlos a un centro de reciclaje especializado.

Todo el embalaje y sus materiales están hechos de materiales ecológicos y pueden desecharse en los contenedores de reciclaje locales.

10. SOLUCIÓN DE PROBLEMAS

NO PRODUCE CAFÉ

- Compruebe que la cafetera está conectada al suministro eléctrico.
- Compruebe si el botón de encendido se ha pulsado.
- Compruebe si las luces indicadores están encendidas.
- Compruebe que hay suficiente agua en el depósito.
- Compruebe que el depósito de agua está bien colocado.

SALE O GOTEA AGUA DEL DEPÓSITO

- Asegúrese de que el nivel de agua no sobrepasa el límite indicado.
- Asegúrese de que el depósito de agua está bien colocado.
- Según las instrucciones, mantenga la cafetera vertical sobre una superficie plana.

LA CANTIDAD DE CAFÉ AUMENTA O DISMINUYE

- Cíñase a las cantidades estándar de café molido: para 1 taza, 1 cucharada, y presione el café en el filtro con la cuchara medidora hasta que quede plano.
- El café molido no puede ser demasiado grueso o demasiado fino. La molienda gruesa no se podrá extraer por completo, y si es demasiado fina, afectará a la cantidad de café producida.
- Es normal que haya diferencias incluso en la misma caja o partida de cápsulas de café.
- Asegúrese de colocar las cápsulas de café ESE correctamente.

CONDICIONES DE LA GARANTÍA

Este aparato tiene una garantía de reparación de tres años, a partir de la fecha de venta, contra todo defecto de funcionamiento proveniente de la fabricación, incluyendo mano de obra y piezas de recambio. Para justificar la fecha de compra será obligatorio presentar la factura o ticket de compra. Las condiciones de esta garantía se aplican únicamente a España y Portugal. Si ha adquirido este producto en otro país, consulte con su distribuidor las condiciones aplicables.

EXCLUSIONES DE LA GARANTÍA

1. Mandos a distancia, gomas de admisión de desagüe, atranques y juntas de puertas, burletes.
2. Daños en esmaltes, pinturas, niquelados, cromados, oxidaciones u otro tipo de piezas o componentes estéticos que no afecten al funcionamiento interno del aparato.
3. Daños en piezas de desgaste por uso, corrosión u oxidación, ya sea causada por el uso normal del aparato o deterioro acelerado por circunstancias ambientales o climáticas no propicias. No aptos para uso en exterior.
4. Daños en piezas frágiles de cristal, cristal vitrocerámico, plásticos, manetas, cestillos, puertas o bombillas cuando su fallo o rotura no sea atribuible a un defecto de fabricación.
5. Averías producidas por causas fortuitas o siniestros de fuerza mayor, o como consecuencia de un uso anormal, negligente o inadecuado del aparato.
6. Responsabilidades civiles de cualquier naturaleza.
7. Daños consecuenciales al aparato siempre que estos no hayan sido provocados por una avería interna de funcionamiento.
8. Mantenimientos o conservación del aparato: revisiones periódicas, ajustes y engrases.
9. Las averías que pueden sufrir los accesorios y complementos, adaptadores, cables externos, bolsas, recambios sueltos de todo tipo, lámparas, así como cualquier pieza considerada consumible por el fabricante.
10. Averías causadas por una instalación incorrecta o no legal, ventilación inadecuada, falta de toma de tierra en la vivienda, alteraciones de corriente, modificaciones inapropiadas o utilización de piezas de recambio no originales.
11. Electrodomésticos que se utilicen en aplicaciones industriales o para fines comerciales.
12. Electrodomésticos con número de serie ilegible o alterado.
13. Defectos o averías producidas como consecuencia de arreglos, reparaciones, modificaciones, o desarme de la instalación del aparato por el usuario o por un técnico no autorizado por el fabricante, o como resultado del incumplimiento manifiesto de las instrucciones de uso y mantenimiento del fabricante.
14. Durante el periodo de garantía es imprescindible conservar todos los manuales junto con el equipo. Si el equipo se vende, dona o regala, se debe entregar el manual y todos los documentos relacionados al nuevo usuario. Si alguno de estos se perdiera, no podrá ser reclamada su reposición.
15. Las averías que tengan su origen o sean consecuencia directa o indirecta de: contacto con líquidos, productos químicos y otras sustancias, así como de condiciones derivadas del clima o el entorno: terremotos, incendios, inundaciones, calor excesivo o cualquier otra fuerza externa, como insectos, roedores y otros animales que puedan tener acceso al interior de la máquina o sus puntos de conexión.
16. Daños derivados de terrorismo, motín, alboroto o tumulto popular, manifestaciones y huelgas legales o ilegales; hechos de actuaciones de las Fuerzas Armadas o de los Cuerpos de Seguridad del Estado en tiempos de paz; conflictos armados y actos de guerra (declarada o no); reacción o radiación nuclear o contaminación radiactiva; vicio o defecto propio de los bienes; hechos calificados por el Gobierno de la Nación como de "catástrofe o calamidad nacional".

Toda la información y las instrucciones de este manual se refieren al estado actual de desarrollo. Las imágenes utilizadas son simbólicas y con fines únicamente ilustrativos y pueden no representar el aspecto real del producto. Debido a posibles errores de composición o de imprenta, así como a la necesidad de realizar modificaciones técnicas continuas, Johnson no puede aceptar ninguna responsabilidad por la exactitud del contenido de este manual. Consulte en el QR de las portadas o en la sección Documentación técnica de nuestra web la versión más actualizada de este documento.



www.ponjohnsonentuvida.es

CONTENTS

EN

- 3 SAFETY PRECAUTIONS TECHNICAL
- 5 DATA
- 6 PRODUCT PARTS AND
- 7 ACCESORIES CONTROL PANEL
- 7 USE INSTRUCTIONS
- 12 HOW TO USE ADAPTERS
- 14 DESCALING
- 15 MAINTENANCE
- 16 RECYCLING OF ELECTRICAL
APPLIANCES
- 17 TROUBLESHOOTING
- 18 WARRANTY

1. SAFETY PRECAUTIONS

IMPORTANT!

Read this user manual carefully before using the appliance and keep it for future reference.

- Ensure that the power plug is used normally, disconnect the power during maintenance and transport.
- Do not rinse the coffee machine with water, do not immerse it in water and avoid using it in hot and humid places.
- Do not lift the top cover or add pure water during use. Be careful of steam burns when lifting the lid.
- Do not allow children to use this product as a toy.
- This appliance can be used by persons with reduced physical, sensory or mental capabilities or lack of experience and knowledge if they have been given supervision or instruction concerning use of the appliance in a safe way and if they understand the hazards involved.
- Do not allow children or disabled persons to use the coffee machine without supervision.
- If the power cord is damaged, it must be replaced by Technical Service.

- It is strictly prohibited to add hot water, ice cubes, and other mixed liquids, such as milk and juice.
- Use only a grounded plug with a rated current of 10 A or higher, and avoid sharing the plug with other electrical appliances to prevent abnormal fires.
- Do not use wet hands to pull out or insert the plug to prevent fires, electric shocks, or short circuits.
- Do not use a voltage that exceeds the rated voltage range to prevent fires and electric shocks.

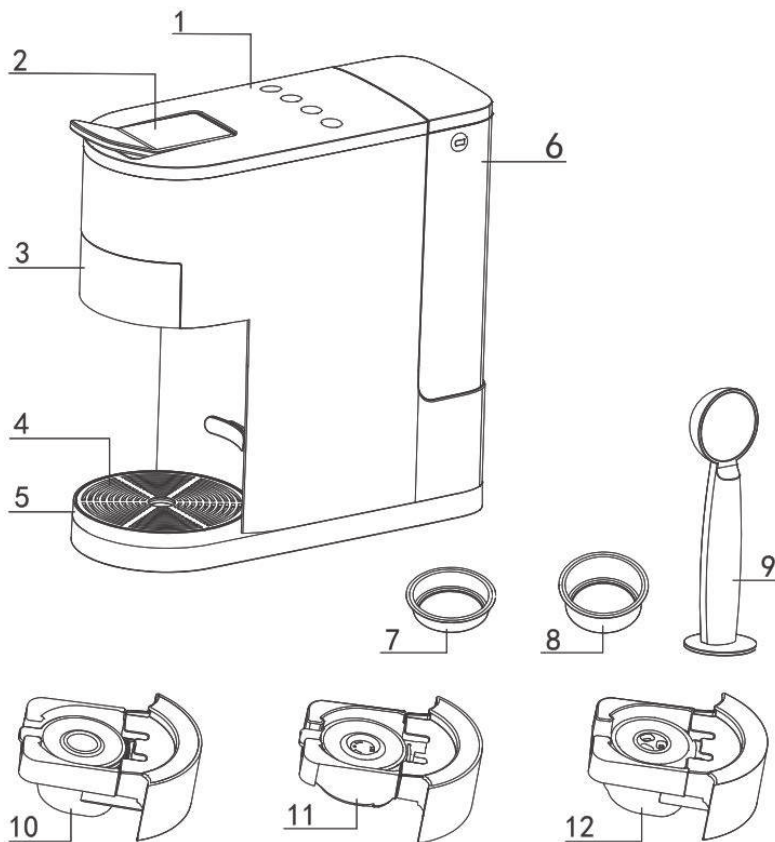


WARNING: This coffee machine is designed to be used **ONLY** with standard compatible coffee capsules. Check the stated compatibility before use. Inserting incompatible capsules could damage the machine and may pose a safety risk.

2. TECHNICAL DATA

- Model: **JCOFMULTI**
- Multicapsule coffee maker 4 in 1.
- VDE plug.
- Nominal voltage: 220-240 V.
- Nominal frequency: 50/60 Hz.
- Nominal power: 1400 W.
- Total length of power cord, including plug (M): 1.2 m (visible length, including plug, approx. 1.0 m).
- Pump pressure: 20 bar.
- Water tank capacity (ML): 850 ml.
- Preparation time: 40 s.
- Available adapter selection: 2 adapters for compatible capsules, 1 for ground coffee and ESE pods.
- Patented pump.
- Control panel with push buttons.
- Transparent, removable water tank.
- Two optional coffee cup sizes.
- Self-cleaning function.
- Can be stopped manually or automatically.
- Overheating protection.
- Rapid heating of the thermoblock for quick preparation.
- Removable drip tray designed for easy cleaning.
- Low water warning indicator.
- Automatic shut-off after 10 minutes.

3. PRODUCT PARTS AND ACCESORIES



1. Control panel.
2. Locking handle for adapters.
3. Adapter position.
4. Drip tray (removable).
5. Drip tray (removable).
6. Water tank.
7. Container for ground coffee for small cups (espresso) and ESE coffee capsules.
8. Container for ground coffee for large cups (Lungo).
9. Spoon for ground coffee.
10. Compatible capsule adapter 1.
11. Ground coffee adapter.
12. Compatible capsule adapter 2.

4. CONTROL PANEL



A



B



C



D

A: On/off button

B: Small cup button (espresso)

C: Large cup button (lungo) D:

Self-cleaning button

5. USE INSTRUCTIONS

1. Place the coffee machine on a flat, stable surface, away from water and heat sources. Do not connect the machine to the mains.
2. Add water. Do not add hot water and use pure water. Before using it for the first time, wash the water tank. Remove the water tank, add pure water inside and put it back in place.

Note: When installing and removing the water tank, it must be held vertically upwards and downwards. Gently press the water tank down when installing it to ensure that it is securely and correctly connected to the water inlet seat, as shown below:



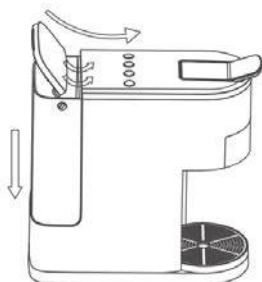
STEP 1:

Fill the water tank to the 'maximum' level.



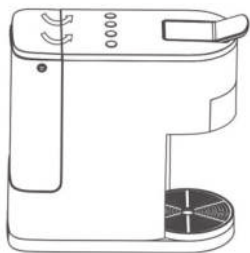
STEP 2:

Turn the water tank cap 90°.



STEP 3:

Install the water tank vertically on the water tank seat of the main body, keeping the water tank cap in an oblique raised position.



STEP 4:

Insert the two buttons on the water tank lid into the square hole on the top cover of the main body and cover the water tank.

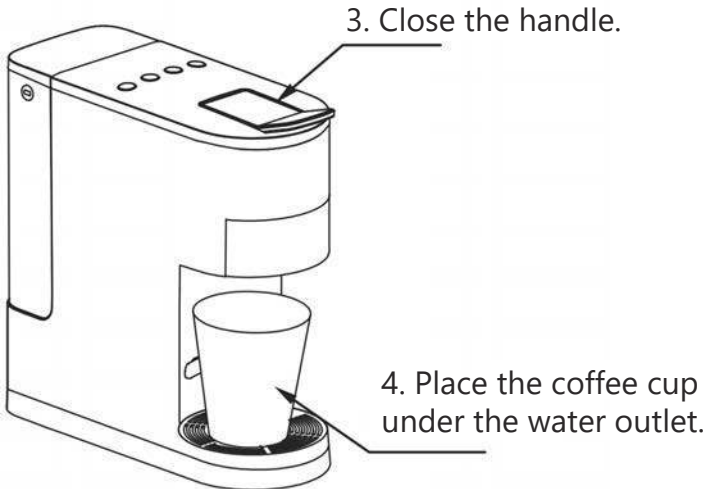
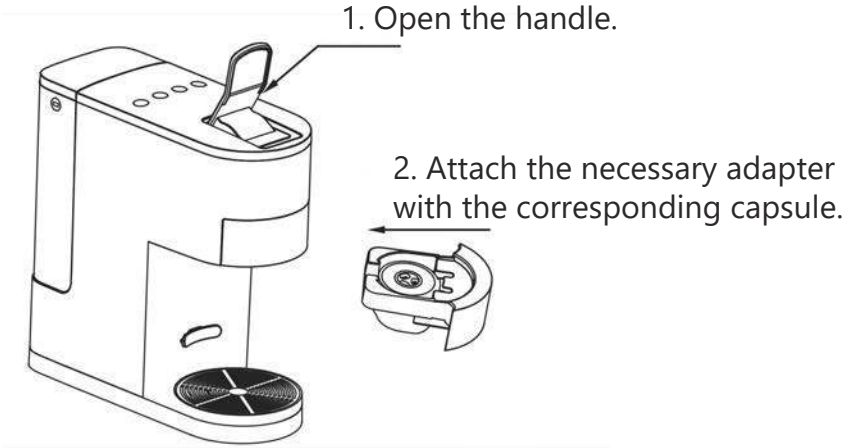
3. Plug the power cord into the power outlet; the on/off button will light up white.

4. Press the on/off button to start heating the machine. The preparation buttons will flash white for approximately 50 seconds.

5. The machine will be ready for use when the preparation button lights up with a steady white light.

6. Open the handle and insert the necessary adapter with the corresponding capsule or ground coffee, close the handle and place the coffee cup under the water outlet. As shown in the following image:


Steps for brewing coffee:



7. Choose the small or large cup according to your preference. Press the brew button to start brewing the beverage. Wait until it stops. The extraction can be stopped at any time manually by pressing the brew button.

8. When the machine stops brewing the coffee, open the locking handle. Remove the capsule adapter and take out the used capsule. Dispose of the capsule properly.

9. Rinse both sides of the capsule adapter with water and dry it. Insert the capsule adapter into the machine. Enjoy your drink.

 **WARNING:** Do not remove the capsule lid or use the same capsule repeatedly. To avoid accidents, do not open the top lid while preparing coffee.

 **IMPORTANT:**

Cleaning the machine: When using the coffee maker for the first time or after a long period of non-use, press and hold the large cup button for more than 3 seconds to start the cleaning mode and clean the coffee maker (do not place capsules or ground coffee in the adapter). This process will take 60 seconds. Follow these steps:

- a. Press and hold the large cup button for more than 3 seconds to start the cleaning mode, so that the water can clean the internal tube of the machine through the action of the electromagnetic pump.
- b. Pour the water from the cup.
- c. Repeat several times.
- d. Once the operation is complete, empty the remaining water into the drip tray.

Standby function

To ensure energy savings, the machine automatically switches to standby mode after 10 minutes of inactivity. The machine can be reactivated by pressing the on/off button to restart preheating.

Protection against water shut-offs

The machine automatically switches to low water protection mode after 15-25 seconds (the maximum time should not exceed 90 seconds) when the water tank runs out of water, three indicator lights (power button and two preparation buttons) flash rapidly with a beep. The machine can be reactivated by pressing any button again.

Coffee dispensing

The machine automatically switches to low water protection mode after 15-25 seconds (the maximum time should not exceed 90 seconds) when the water tank runs out of water, three indicator lights (power button and two preparation buttons) flash rapidly with a beep. The machine can be reactivated by pressing any button again.

Ensure that the preparation buttons light up with a steady white light. Never place your fingers or any objects in the capsule holder. Only compatible capsules should be inserted into the capsule holders. Single-serve capsules are designed to dispense one coffee/product. Do not use capsules more than once.

Inserting two or more capsules may cause the machine to malfunction. To select ground coffee, use a spoon to measure the amount to be added to the ground coffee container. The maximum amount for a small cup is 5 to 6 g, and the maximum amount for a large cup is 11 to 12 g.

Note: make sure there are no traces of ground coffee on the inside edge of the container. This may prevent the lid from closing properly and may cause problems when inserting it into the machine.

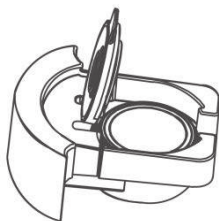
If the power supply is interrupted during the coffee delivery cycle, restore the power supply and restart the coffee delivery procedure. If there is no water in the tank during the delivery cycle, press the button to stop the machine. Then proceed as follows:

1. Fill the water tank to the maximum level indicated.
2. Press the preparation buttons

6. HOW TO USE ADAPTERS

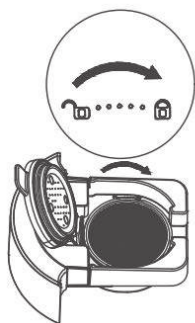
Coffee powder:

Note: the amount of coffee in the small cup container is 5 to 6 g; and 11 to 12 g in the large cup container.



STEP 1:

Open the lid of the coffee powder adapter and place a small or large container of coffee powder in the adapter.

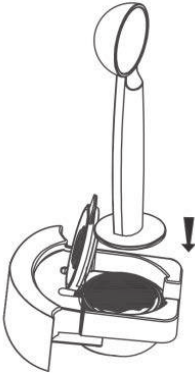


STEP 2:

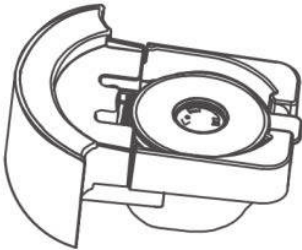
Align the slot on the coffee powder container with '🔓', then turn the slot clockwise to '🔒'.



STEP 3:
Add coffee powder.

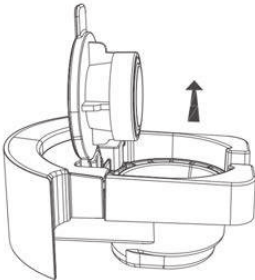


STEP 4:
Use a coffee powder spoon to
flatten the coffee powder.

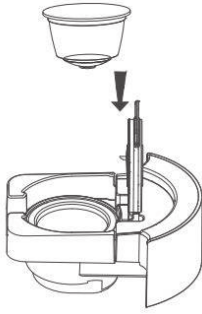


STEP 5:
Cover the adapter cap.

Compatible capsules:

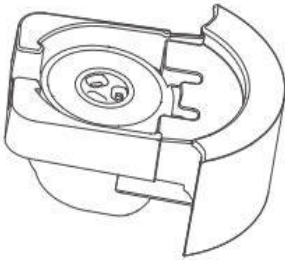


STEP 1:
Open the cover of the
compatible capsule adapter.



STEP 2:

Place the compatible capsule in the adapter.



STEP 3:

Close the adapter cover.

7. DESCALING

The coffee maker can be cleaned regularly according to personal needs.

1. First, place the detergent (approximately 10g) or descaling agent (according to its instructions) in the water tank and then add water up to the 'max' line.
2. Turn on the coffee maker and wait for it to finish preheating; then place a larger cup under the water outlet. Press the 'Self-cleaning' button for 3 seconds, and the pump and boiler will enter continuous operation mode, so that the water containing detergent flows through the coffee maker's water pipe until the coffee maker stops operating without water. (Note: if you wish to stop the self-cleaning mode in progress, press any button to stop and return to standby mode.)


3. Once descaling is complete, if it is necessary to repeat the cleaning function, press the self-cleaning button again for 3 seconds to continue descaling.
4. Replace the clean water in the water tank, restart the self-cleaning mode twice, the water pump starts to run, so that water flows through the waterway pipe of the entire coffee machine, cleaning the pipe, so that the descaling of the coffee machine is completed.



NOTE: Do not drink hot water from the cleaning product (descaling).

8. MAINTENANCE

9. The water tank and adapters should be cleaned weekly. Wash them with a mild detergent solution, rinse them thoroughly and dry them.
10. Clean the exterior of the coffee maker and some accessories with a damp cloth or cleaning sponge.
11. If you do not use it for a long time, unplug the power supply and discard any remaining water in the tank. Before using it again, press the large cup button for 3 seconds to clean the pipe.
12. After making coffee, clean the capsule container in a timely manner. If the coffee maker is not used for an extended period of time, make sure there are no capsules or residual liquid in the coffee maker.
13. Use pure water. If tap water or poor quality water is used, there may be less water delivery, blockages, scale build-up and other phenomena, which can shorten the service life of the coffee maker.

 **NOTE:** Do not clean with alcohol or solvent-based cleaners, and do not immerse the coffee maker in water to clean it. The water tank and adapters are not dishwasher safe.

9. RECYCLING OF ELECTRICAL APPLIANCES



European Directive 2012/19/EU on Waste Electrical and Electronic Equipment (WEEE) specifies that electrical appliances must not be recycled with other municipal waste.

Such appliances must be disposed of separately in order to optimise the recovery and recycling of materials and thus reduce the impact they may have on human health and the environment.

The crossed-out wheeled bin symbol reminds you of your obligation to dispose of this product correctly. To dispose of your electrical appliances and/or the corresponding batteries, consumers must take them to a recycling centre.

All packaging and packaging materials are made from environmentally friendly materials. They can be disposed of in local bins.

10. TROUBLESHOOTING

NO COFFEE COMING OUT

- Check that the coffee maker is connected to the power supply.
- Check whether the power button is pressed or not.
- Check that the indicator light is on or off.
- Check that there is enough water in the tank.
- Check that the water tank is in place.

WATER LEAK FROM THE TANK

- Ensure that the water level does not exceed the highest level.
- Ensure that the water tank is installed in place.
- In accordance with the instructions, keep the machine in an upright position.

MORE OR LESS AMOUNT OF COFFEE

- Based on the standard amount of powder, 1 cup, 1 spoon, and press until flat.
- The ground coffee cannot be too coarse or too fine. Coffee that is too coarse cannot be extracted completely, and if it is too fine, the amount of coffee will be affected.
- It is normal for there to be differences within the same batch of coffee capsules.
- Insert the ESE coffee capsule correctly.

WARRANTY CONDITIONS

This appliance is guaranteed for three years from the date of sale against all manufacturing defects, including labour and spare parts. In order to justify the date of purchase, it will be compulsory to present the invoice or purchase receipt. The conditions of this warranty apply only to Spain and Portugal. If you have purchased this product in another country, please consult your distributor for the applicable conditions.

WARRANTY EXCLUSIONS

1. Remote controls, drain intake rubbers, dockings and door seals, weather stripping.
2. Damage to enamels, paints, nickel plating, chrome plating, oxidation or other types of aesthetic parts or components that do not affect the internal functioning of the appliance.
3. Damage to wear parts due to use, corrosion or oxidation, whether caused by normal use of the appliance or accelerated deterioration due to unfavorable environmental or climatic circumstances. Not suitable for outdoor use.
4. Damage to fragile pieces of glass, glass ceramic, plastics, handles, baskets, doors or light bulbs when their failure or breakage is not attributable to a manufacturing defect.
5. Faults produced by fortuitous causes or accidents of force majeure, or as a consequence of abnormal, negligent or inappropriate use of the device.
6. Civil liabilities of any nature.
7. Consequential damage to the appliance as long as it has not been caused by an internal malfunction.
8. Maintenance or upkeep of the appliance: periodic reviews, adjustments and greases.
9. Faults that accessories and complements, adapters, external cables, bags, spare parts of all kinds, lamps, as well as any part considered consumable by the manufacturer, may suffer.
10. Faults caused by incorrect or illegal installation, inadequate ventilation, lack of grounding in the home, power disturbances, inappropriate modifications or use of non-original spare parts.
11. Appliances used in industrial applications or for commercial purposes.
12. Appliances with illegible or altered serial number.
13. Defects or breakdowns produced as a result of fixes, repairs, modifications, or disassembly of the installation of the device by the user or by a technician not authorized by the manufacturer, or as a result of manifest non-compliance with the manufacturer's instructions for use and maintenance.
14. During the warranty period it is essential to keep all manuals together with the equipment. If the equipment is sold, donated or given away, the manual and all related documents must be given to the new user. If any of these are lost, their replacement cannot be claimed.
15. Faults that have their origin or are a direct or indirect consequence of: contact with liquids, chemicals and other substances, as well as conditions derived from the climate or the environment: earthquakes, fires, floods, excessive heat or any other external force, such as insects, rodents and other animals that may have access to the interior of the machine or its connection points.
16. Damages derived from terrorism, riot or popular tumult, legal or illegal demonstrations and strikes; facts of actions of the Armed Forces or the State Security Forces in times of peace; armed conflicts and acts of war (declared or not); nuclear reaction or radiation or radioactive contamination; vice or defect of the goods; facts classified by the Government of the Nation as "national catastrophe or calamity".

All information and instructions in this manual refer to the current state of development. The images used are symbolic and for illustrative purposes only and may not represent the actual appearance of the product. Due to possible typesetting or printing errors, as well as the need for continuous technical modifications, Johnson cannot accept any liability for the accuracy of the contents of this manual. Please refer to the QR on the cover pages or the Technical Documentation section of our website for the most current version of this document.



CONTENU

FR

- 3 CONSIGNES DE SÉCURITÉ
- 5 CARACTÉRISTIQUES TECHNIQUES
- 6 PIÈCES ET ACCESSOIRES
- 7 PANNEAU DE COMMANDE
- 7 MODE D'EMPLOI
- 12 UTILISATION DES ADAPTATEURS
- 14 DÉTARTRAGE
- 15 ENTRETIEN
- 16 RECYCLAGE DES APPAREILS ÉLECTRIQUES
- 17 DÉPANNAGE
- 18 GARANTIE

1. CONSIGNES DE SÉCURITÉ

IMPORTANT

Veillez lire attentivement ce manuel d'instructions avant d'utiliser l'appareil et conservez-le pour toute consultation ultérieure.

- Assurez-vous que la prise est bien branchée pendant l'utilisation normale et débranchez l'alimentation électrique lors de la maintenance et du transport.
- Ne rincez pas la cafetière et ne l'immergez pas dans l'eau. Évitez de l'utiliser dans des environnements très chauds et humides.
- Ne soulevez pas le couvercle et n'ajoutez pas d'eau pendant l'utilisation. Attention aux risques de brûlures dues à la vapeur lorsque vous soulevez le couvercle.
- Ne laissez pas les enfants jouer avec l'appareil.
- Cet appareil peut être utilisé par des personnes ayant des capacités physiques, sensorielles ou mentales réduites, ou un manque de connaissances, à condition qu'elles soient surveillées ou qu'elles aient reçu des instructions concernant l'utilisation en toute sécurité de l'appareil et qu'elles comprennent les risques encourus.
- Ne laissez pas les enfants ou les personnes aux capacités réduites utiliser la cafetière sans surveillance.

- Si le cordon d'alimentation est endommagé, vous devez demander son remplacement auprès du centre de service agréé.
- Il est strictement interdit de verser de l'eau chaude, des glaçons ou d'autres liquides tels que du lait ou du jus dans le réservoir d'eau.
- Utilisez uniquement une prise de courant avec mise à la terre d'une intensité nominale de 10 A ou plus et évitez de brancher plusieurs appareils électriques sur la même prise afin de prévenir tout risque d'incendie.
- Ne branchez ni ne débranchez l'appareil avec les mains mouillées afin de prévenir tout risque d'incendie, d'électrocution ou de court-circuit.
- N'utilisez pas une tension supérieure à la tension nominale afin de prévenir tout risque d'incendie ou d'électrocution.

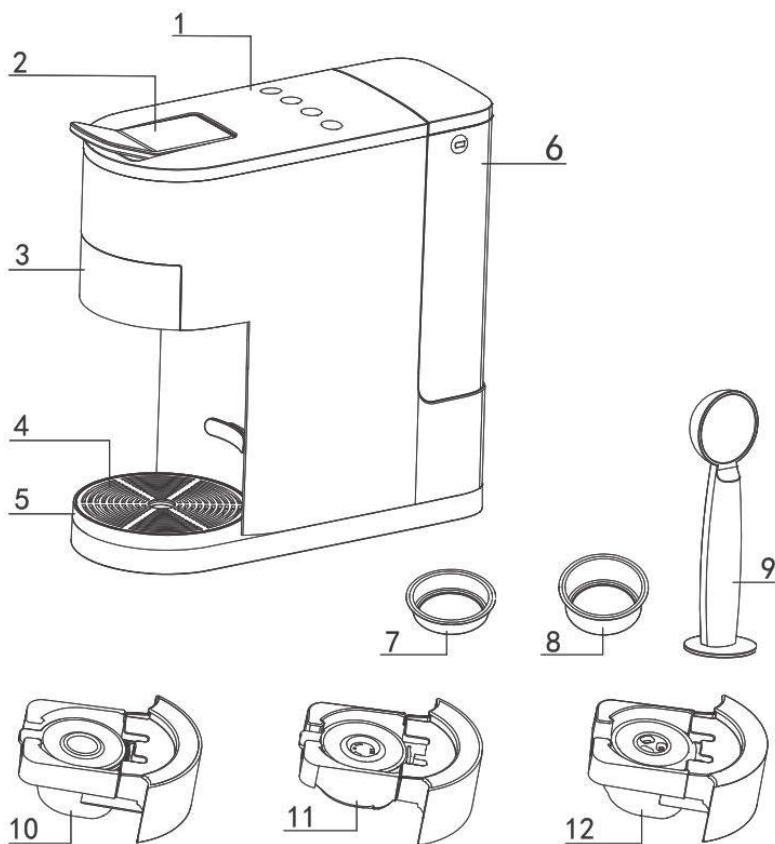


AVERTISSEMENT : Cette machine à café est conçue pour être utilisée uniquement avec des capsules compatibles standard. Vérifiez la compatibilité avant utilisation. L'insertion de capsules incompatibles peut endommager l'appareil et présenter un risque pour la sécurité.

2. DONNÉES TECHNIQUES

- Modèle : **JCOFMULTI**
- Machine à café multi-capsules 4 en 1.
- Prise VDE.
- Tension nominale : 220-240 V.
- Fréquence nominale : 50/60 Hz.
- Puissance nominale : 1 400 W.
- Longueur totale du câble, prise comprise : 1,2 m (longueur visible avec la prise : env. 1 m).
- Pression de la pompe : 20 bars.
- Capacité du réservoir d'eau : 850 ml.
- Durée d'infusion : 40 s.
- Sélection des porte-capsules disponibles : 2 adaptateurs pour capsules compatibles, 1 pour café moulu et capsules ESE.
- Technologie de pompe brevetée.
- Panneau de commande à boutons.
- Réservoir d'eau transparent et amovible.
- Deux tailles de tasses disponibles.
- Fonction autonettoyante.
- Arrêt manuel ou automatique de l'infusion.
- Protection contre la surchauffe. Chauffage rapide du bloc chauffant pour une préparation rapide.
- Bac d'égouttement amovible pour un nettoyage facile.
- Indicateur de niveau d'eau bas.
- Arrêt automatique après 10 minutes.

3. PIÈCES ET ACCESSOIRES DU PRODUIT



1. Panneau de commande.
2. Levier de verrouillage du porte-capsules.
3. Position de l'adaptateur.
4. Grille d'égouttement (amovible).
5. Bac d'égouttement (amovible).
6. Réservoir d'eau.
7. Filtre à café moulu pour espresso et capsules ESE.

8. Filtre pour café moulu (Lungo).
9. Cuillère doseuse pour café moulu.
10. Adaptateur porte-capsule pour capsules compatibles 1.
11. Adaptateur pour café moulu.
12. Adaptateur porte-capsule pour capsules compatibles 2.

4. PANNEAU DE COMMANDE



A



B



C



D

A : Bouton marche/arrêt

B : Bouton expresso

C : Bouton lungo

D : Bouton d'autonettoyage

5. MODE D'EMPLOI

1. Placez la cafetière sur une surface plane et stable, à l'écart de l'eau et des sources de chaleur. Ne la branchez pas encore.

2. Ajoutez de l'eau tiède propre. Avant la première utilisation, lavez le réservoir d'eau. Retirez-le, remplissez-le d'eau propre et remettez-le en place.

Remarque : Lors de la fixation et du retrait du réservoir d'eau, maintenez-le en position verticale. Appuyez doucement sur le réservoir pour le mettre en place et assurez-vous qu'il est bien raccordé à l'arrivée d'eau, comme indiqué dans les étapes suivantes :



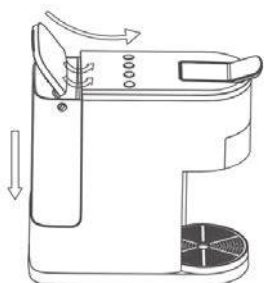
ÉTAPE 1 :

Remplir le réservoir d'eau jusqu'au niveau maximum.



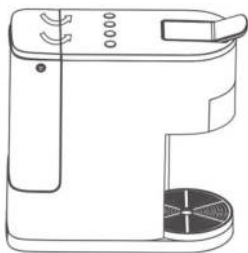
ÉTAPE 2:

Soulevez le couvercle du réservoir d'eau à 90°.



ÉTAPE 3:

Installez le réservoir d'eau verticalement dans la base de l'appareil, en veillant à ce que le couvercle du réservoir soit légèrement relevé.



ÉTAPE 4:

Insérez les deux languettes du couvercle du réservoir dans le cadre supérieur de l'appareil et fermez le réservoir d'eau.

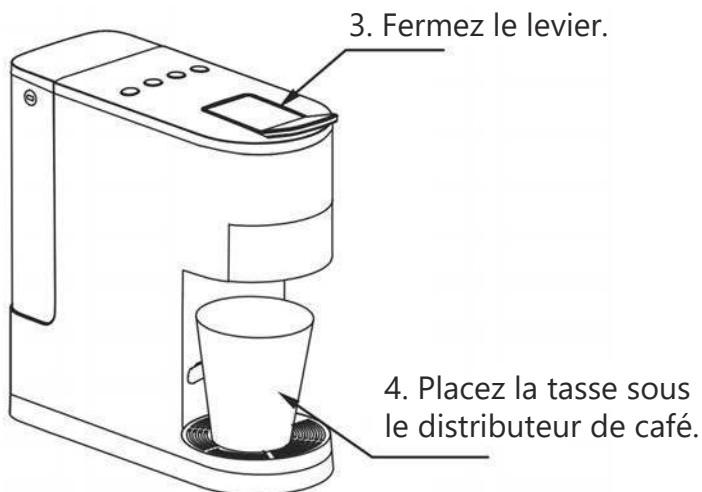
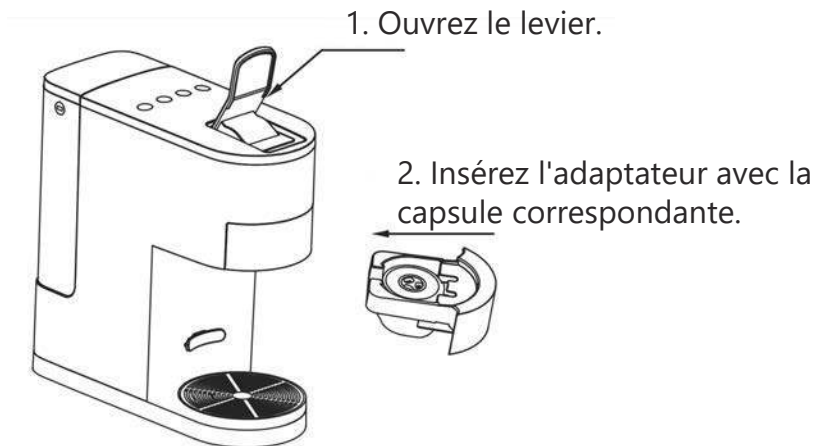
3. Branchez l'appareil à la prise de courant ; le bouton MARCHE/ARRÊT s'allume.

4. Appuyez sur le bouton MARCHE/ARRÊT pour démarrer le chauffage. Les boutons de préparation clignotent pendant environ 50 secondes.

5. L'appareil est prêt à l'emploi lorsque les boutons de préparation restent allumés.

6. Ouvrez le levier et insérez l'adaptateur approprié avec la capsule ou le café moulu correspondant. Refermez le levier et placez la tasse sous le distributeur de café. Suivez les étapes illustrées ci-dessous :


Étapes de la préparation du café :



7. Choisissez un café court ou long selon vos préférences. Appuyez sur le bouton d'infusion pour lancer le processus et patientez jusqu'à la fin de l'infusion. Vous pouvez interrompre l'infusion à tout moment en appuyant de nouveau sur ce bouton.

8. Une fois le café infusé, ouvrez le levier. Retirez le porte-capsule et retirez la capsule usagée. Recyclez-la correctement.

9. Rincez le porte-capsule à l'eau des deux côtés et séchez-le. Remplacez-le dans la machine et savourez votre café.

 **AVERTISSEMENT:** Ne retirez pas le couvercle de la capsule et ne réutilisez pas la même capsule. Pour éviter tout accident, n'ouvrez pas le couvercle du réservoir d'eau pendant la préparation du café.

 **IMPORTANT:**

Nettoyage de la machine : Lors de la première utilisation de la machine à café ou après une longue période d'inutilisation, maintenez enfoncé le bouton « café long » pendant plus de 3 secondes pour activer le mode de nettoyage et rincer la machine (ne placez pas de capsules ni de café moulu dans le porte-capsules). Ce processus dure environ 60 secondes. Voici la procédure à suivre :

a. Maintenez le bouton Lungo enfoncé pendant plus de 3 secondes pour activer le mode de nettoyage. L'eau rincera ainsi le tube intérieur de la cafetière grâce à la pompe électromagnétique.

b. Videz l'eau de la tasse.

c. Répétez cette étape si nécessaire.

d. Une fois le nettoyage terminé, videz l'eau restante du bac d'égouttement.

Mode veille

Pour économiser l'énergie, la machine à café passe automatiquement en mode veille après 10 minutes d'inactivité. Pour la réactiver, appuyez sur le bouton MARCHE/ARRÊT afin de relancer le préchauffage.

Protection contre le manque d'eau

Lorsque le réservoir d'eau est vide, la machine à café passe automatiquement en mode de protection contre le manque d'eau après 15 à 25 secondes (durée maximale : 90 secondes). Les trois voyants (bouton MARCHE/ARRÊT et deux boutons de préparation) clignotent rapidement et un signal sonore retentit. Pour réactiver la machine à café, appuyez sur n'importe quel bouton.

Préparation du café

Vérifiez que les boutons de préparation sont allumés et restent allumés. N'insérez jamais vos doigts ni aucun objet dans le porte-capsule ; celui-ci ne doit contenir que des capsules compatibles. Les capsules individuelles sont conçues pour une seule tasse de café ou de boisson. Ne réutilisez pas les capsules.

L'insertion simultanée de plusieurs capsules peut entraîner un dysfonctionnement. Pour préparer du café moulu, utilisez la cuillère doseuse pour mesurer la quantité à ajouter à l'adaptateur. La quantité maximale pour un café court est de 5 ou 6 grammes, et la quantité maximale pour un café long est de 11 à 12 grammes.

Remarque : Assurez-vous qu'aucun marc de café ne reste sur le bord intérieur de l'adaptateur. Cela pourrait empêcher le couvercle de se fermer correctement et causer des problèmes lors de l'insertion de l'adaptateur dans l'appareil.

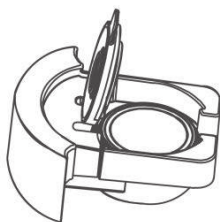
En cas de coupure de courant pendant le cycle d'infusion, rétablissez le courant et relancez le processus. Si le niveau d'eau dans le réservoir est insuffisant pendant l'infusion, appuyez sur un bouton pour arrêter la cafetière. Suivez ensuite les étapes suivantes :

1. Remplissez le réservoir d'eau jusqu'au niveau
2. maximum. Appuyez sur le bouton de démarrage.

6. UTILISATION DES ADAPTATEURS

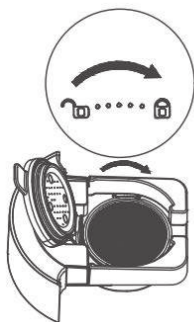
Café moulu :

Remarque : La quantité de café pour le filtre court est de 5 à 6 g ; et de 11 à 12 g pour le filtre long.



ÉTAPE 1:

Ouvrez le couvercle de l'adaptateur pour café moulu et insérez le filtre à café expresso ou lungo.

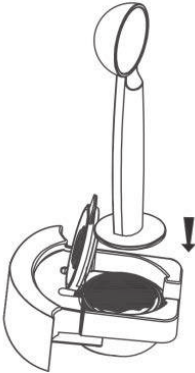


ÉTAPE 2:

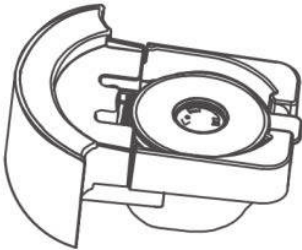
Alignez la fente de l'adaptateur pour café moulu avec le symbole « ☞ », puis tournez-le dans le sens horaire jusqu'à « ☞ ».



ÉTAPE 3:
Ajoutez le café moulu.

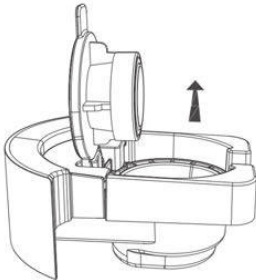


ÉTAPE 4:
Utilisez le bout de la cuillère doseuse pour tasser légèrement la surface du café.

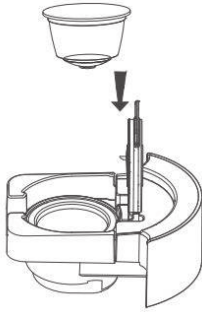


ÉTAPE 5:
Remettez le couvercle de l'adaptateur.

Capsules compatibles :

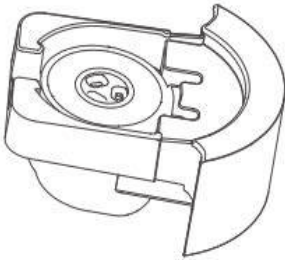


ÉTAPE 1:
Ouvrez le couvercle de l'adaptateur pour capsules compatibles.



ÉTAPE 2:

Insérez une capsule compatible dans l'adaptateur.



ÉTAPE 3:

Fermez le couvercle de l'adaptateur.


7. DÉTARTRAGE

La cafetière doit être nettoyée régulièrement selon les besoins de l'utilisateur.

1. Versez une petite quantité de détergent doux (environ 10 g) ou de détartrant (en suivant les instructions du fabricant) dans le réservoir d'eau, puis remplissez-le jusqu'au repère « max ».
2. Allumez la machine à café et attendez la fin du préchauffage. Placez un grand récipient sous le bec verseur. Appuyez sur le bouton « Autonettoyage » pendant 3 secondes : la pompe et la résistance fonctionneront alors en continu. La solution d'eau et de détergent circulera ensuite dans le circuit de la machine jusqu'à ce que le réservoir soit vide. (Remarque : pour arrêter le cycle d'autonettoyage en cours, appuyez sur n'importe quel bouton pour interrompre le processus et revenir en mode veille.)


3. Une fois le détartrage terminé, si la fonction de nettoyage doit être répétée, relancez la procédure en maintenant le bouton d'autonettoyage enfoncé pendant 3 secondes.

4. Remplissez le réservoir d'eau propre et répétez le processus d'autonettoyage deux fois. La pompe à eau se mettra en marche, faisant circuler l'eau propre dans tout le système et nettoyant les tubes, ce qui terminera le détartrage de la machine à café.

 **REMARQUE** : L'eau chaude résultant du processus de nettoyage (détartrage) ne peut pas être consommée.

8. ENTRETIEN

- Nettoyez le réservoir d'eau et les adaptateurs chaque semaine. Utilisez une solution détergente douce, rincez abondamment et séchez.
- Essuyez l'extérieur de la machine à café et de ses accessoires avec un chiffon ou une éponge humide.
- Si vous n'utilisez pas la machine pendant une période prolongée, débranchez-la et videz le réservoir. Avant de la réutiliser, appuyez sur le bouton lungo pendant 3 secondes pour nettoyer les tubes internes.
- Après chaque utilisation, nettoyez le porte-capsules dès que possible. Si vous n'utilisez pas la machine pendant une longue période, assurez-vous qu'il ne reste aucune capsule ni trace de liquide à l'intérieur.
- Utilisez de l'eau propre. L'utilisation d'eau du robinet ou d'eau de mauvaise qualité peut entraîner une baisse des performances d'infusion, des obstructions, l'accumulation de calcaire et d'autres problèmes susceptibles de réduire la durée de vie de la machine.

 **REMARQUE** : Ne nettoyez pas la cafetière avec de l'alcool ou des produits nettoyants à base de solvants, et ne l'immergez pas dans l'eau pour la nettoyer. Le réservoir d'eau et les adaptateurs ne passent pas au lave-vaisselle.

9. RECYCLAGE DES APPAREILS ÉLECTRIQUES



La directive européenne 2012/19/UE relative aux déchets d'équipements électriques et électroniques (DEEE) précise que les appareils électriques ne doivent pas être recyclés avec les autres ordures ménagères.

Ces appareils doivent être éliminés séparément afin d'optimiser la récupération et le recyclage des matériaux, et ainsi réduire leur impact potentiel sur la santé humaine et l'environnement.

Le symbole de la poubelle barrée rappelle aux consommateurs leur obligation d'éliminer correctement le produit. Pour se débarrasser de leurs appareils électriques et/ou de leurs piles, les utilisateurs doivent les déposer dans un centre de recyclage spécialisé.

Tous les emballages et matériaux sont fabriqués à partir de matériaux écologiques et peuvent être déposés dans les conteneurs de recyclage locaux.

10. DÉPANNAGE

LA CAFÉTIÈRE NE PRODUIT PAS DE CAFÉ

- Vérifiez que la cafetière est branchée.
- Vérifiez que le bouton marche/arrêt est enfoncé.
- Vérifiez que les voyants sont allumés.
- Vérifiez qu'il y a suffisamment d'eau dans le réservoir.
- Vérifiez que le réservoir d'eau est correctement positionné.

DE L'EAU FUITE OU GOUTTE DU RÉSERVOIR

- Assurez-vous que le niveau d'eau ne dépasse pas la limite indiquée.
- Vérifiez que le réservoir d'eau est correctement positionné.
- Conformément aux instructions, placez la cafetière en position verticale sur une surface plane.

LA QUANTITÉ DE CAFÉ AUGMENTE OU DIMINUE

- Utilisez la quantité standard de café moulu : 1 cuillère à soupe par tasse. Tassez le café dans le filtre à l'aide de la cuillère doseuse jusqu'à ce qu'il soit bien plat.
- La mouture du café ne doit être ni trop grossière ni trop fine. Une mouture trop grossière n'extraira pas tout le café, et une mouture trop fine réduira la quantité de café obtenue.
- De légères variations sont normales, même au sein d'une même boîte ou d'un même lot de dosettes.
- Assurez-vous d'insérer correctement les dosettes ESE.

CONDITIONS DE GARANTIE

Cet appareil est garanti pendant trois ans à compter de la date de vente contre tout défaut de fabrication, y compris la main-d'œuvre et les pièces de rechange. Afin de prouver la date d'achat, la facture ou le ticket de caisse doit être présenté. Les conditions de cette garantie s'appliquent uniquement à l'Espagne et au Portugal. Si vous avez acheté ce produit dans un autre pays, veuillez consulter votre revendeur pour connaître les conditions applicables.

EXCLUSIONS DE LA GARANTIE

1. Les télécommandes, les caoutchoucs des bouches d'égout, les serrures et les joints des portes, les coupe-bise.
2. Les dommages causés à l'émail, à la peinture, au nickelage, au chromage, à la rouille ou à d'autres types de pièces ou composants esthétiques qui n'affectent pas le fonctionnement interne de l'appareil.
3. Dommages aux pièces d'usure dus à l'utilisation, à la corrosion ou à l'oxydation, qu'ils soient causés par l'utilisation normale de l'appareil ou par une détérioration accélérée due à des circonstances environnementales ou climatiques défavorables. Ne peuvent pas à une utilisation en extérieur.
4. Les dommages aux parties fragiles du verre, de la vitrocéramique, des matières plastiques, des poignées, des paniers, des portes ou des ampoules lorsque leur défaillance ou leur rupture n'est pas imputable à un défaut de fabrication.
5. Les pannes produites par des causes fortuites ou des accidents de force majeure, ou résultant d'une utilisation anormale, négligente ou inadéquate de l'appareil.
6. Les responsabilités civiles de toute nature.
7. Les dommages consécutifs à l'appareil pour autant qu'ils n'aient pas été causés par un dysfonctionnement interne.
8. La maintenance ou l'entretien de l'appareil : vérifications périodiques, réglages et graissage.
9. Les pannes que peuvent subir les accessoires et les compléments, les adaptateurs, les câbles externes, les sacs, les pièces détachées de toutes sortes, les lampes, ainsi que toute pièce considérée comme consommable par le fabricant.
10. Les pannes causées par une installation incorrecte ou non légale, une ventilation inadéquate, un manque de mise à la terre dans l'habitation, des altérations courantes, des modifications inappropriées ou l'utilisation de pièces de rechange non originales.
11. Appareils utilisés dans des applications industrielles ou à des fins commerciales.
12. Les appareils dont le numéro de série est illisible ou altéré.
13. Les défauts ou pannes causés à la suite de réparations, de modifications ou de démontage de l'installation de l'appareil par l'utilisateur ou par un technicien non autorisé par le fabricant, ou à la suite du non-respect manifeste des instructions d'utilisation et d'entretien du fabricant.
14. Tous les manuels doivent être conservés avec l'appareil pendant la période de garantie. Si l'équipement est vendu, donné ou cédé, le manuel et tous les documents connexes doivent être remis au nouvel utilisateur. Si l'un de ces documents est perdu, il ne pourra pas être remplacé.
15. Les pannes ayant pour origine ou résultant directement ou indirectement : du contact avec des liquides, des produits chimiques et d'autres substances, ainsi que des conditions liées au climat ou à l'environnement : tremblements de terre, incendies, inondations, chaleur excessive ou toute autre force extérieure, comme les insectes, les rongeurs et autres animaux qui peuvent avoir accès à l'intérieur de la machine ou à ses points de connexion.
16. Les dommages dérivés du terrorisme, de l'émeute, du tumulte populaire, des manifestations et des grèves légales ou illégales ; des actes des Forces Armées ou des Forces de Sécurité de l'Etat en temps de paix ; des conflits armés et des actes de guerre (déclarés ou non) ; de la réaction nucléaire ou des radiations ou de la contamination radioactive ; du défaut ou de la défectuosité des biens ; des événements classés par le Gouvernement National comme "catastrophe ou calamité nationale".

Toutes les informations et instructions contenues dans ce manuel se réfèrent à l'état actuel du développement. Les images utilisées sont symboliques et servent uniquement à des fins d'illustration et peuvent ne pas représenter l'aspect réel du produit. En raison d'éventuelles erreurs de composition ou d'impression, ainsi que de la nécessité de procéder à des modifications techniques permanentes, Johnson ne peut être tenu responsable de l'exactitude du contenu de ce manuel. Pour obtenir la version la plus récente de ce document, veuillez vous référer au QR figurant sur les pages de couverture ou à la section Documentation technique de notre site Internet.



www.ponjohnsonentuvida.es

CONTEÚDO

PT

- 3 INSTRUÇÕES DE SEGURANÇA
- 5 DADOS TÉCNICOS
- 6 PEÇAS DO PRODUTO E ACESSÓRIOS
- 7 PAINEL DE CONTROLO
- 7 INSTRUÇÕES DE UTILIZAÇÃO
- 12 UTILIZAÇÃO DOS PORTA-CÁPSULAS
- 14 DESCALCIFICAÇÃO
- 15 MANUTENÇÃO
- 16 RECICLAGEM DE APARELHOS ELÉTRICOS
- 17 RESOLUÇÃO DE PROBLEMAS
- 18 GARANTIA

1. INSTRUÇÕES DE SEGURANÇA

IMPORTANTE

Leia atentamente este manual de instruções antes de utilizar o aparelho e guarde-o para referência futura.

- Certifique-se de que a ficha está bem ligada durante a utilização normal e desligue a corrente durante a manutenção e o transporte.
- Não enxague nem mergulhe a cafeteira em água e evite utilizá-la em locais muito quentes e húmidos.
- Não levante a tampa nem adicione água durante a utilização. Tenha cuidado com possíveis queimaduras causadas pelo vapor ao levantar a tampa.
- Não permita que crianças brinquem com o aparelho.
- Este dispositivo pode ser utilizado por pessoas com capacidades físicas, sensoriais ou mentais reduzidas ou com falta de conhecimento, desde que lhes seja fornecida supervisão ou instruções sobre a utilização segura do dispositivo e que compreendam os perigos que a sua utilização implica.
- Não permita que crianças ou pessoas com capacidades reduzidas utilizem a cafeteira sem supervisão.
- Se o cabo de alimentação estiver danificado, deve solicitar a sua substituição ao serviço técnico oficial.

- É estritamente proibido colocar água quente, cubos de gelo e outros líquidos, como leite ou sumo, no depósito de água.
- Use apenas uma tomada com ligação à terra com uma intensidade de 10 A ou superior e evite partilhar uma tomada com outros aparelhos elétricos para evitar incêndios.
- Não ligue nem desligue o aparelho com as mãos molhadas para evitar incêndios, choques elétricos ou curto-circuitos.
- Não use uma tensão que exceda a nominal para evitar incêndios ou choques elétricos.

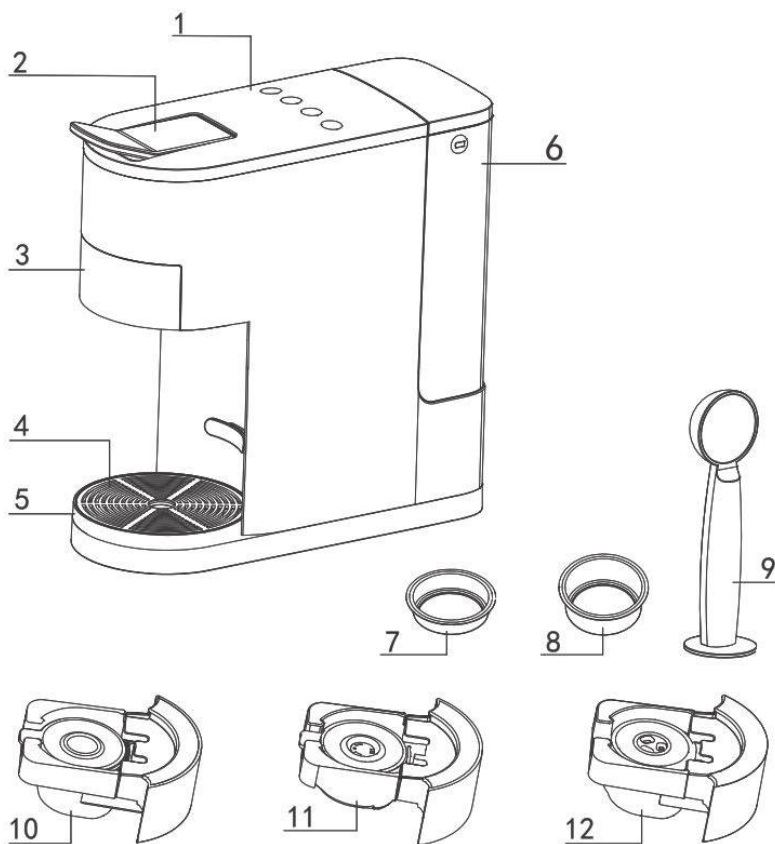


AVISO: Esta cafeteira foi concebida para ser utilizada apenas com cápsulas compatíveis padrão. Verifique a compatibilidade antes de utilizar. A introdução de cápsulas incompatíveis pode danificar o aparelho e representar um risco para a segurança.

2. DADOS TÉCNICOS

- Modelo: **JCOFMULTI**
- Máquina de café multicápsulas 4 em 1.
- Ficha tipo VDE.
- Tensão nominal: 220-240 V.
- Frequência nominal: 50/60 Hz.
- Potência nominal: 1400 W.
- Comprimento total do cabo, incluindo ficha (M): 1,2 m (comprimento visível incluindo ficha, aprox. 1,0 m).
- Pressão da bomba: 20 bar.
- Capacidade do depósito de água (ML): 850 ml.
- Tempo de preparação: 40 s.
- Seleção de porta-cápsulas disponíveis: 2 adaptadores para cápsulas compatíveis, 1 para café moído e cápsulas tipo ESE.
- Bomba com tecnologia patenteada.
- Painel de controlo com botões.
- Depósito de água transparente e removível.
- Dois tamanhos de chávena opcionais.
- Função de autolimpeza.
- A extração pode ser interrompida manualmente ou automaticamente.
- Proteção contra sobreaquecimento.
- Aquecimento rápido do termobloco para uma preparação rápida.
- Bandeja de gotejamento removível projetada para facilitar a limpeza.
- Indicador de alarme para nível baixo de água.
- Desligamento automático após 10 minutos.

3. PEÇAS DO PRODUTO E ACESSÓRIOS



1. Painel de controlo.
2. Alavanca de bloqueio para porta-cápsulas.
3. Posição do adaptador.
4. Grelha de gotejamento (removível).
5. Bandeja de gotejamento (removível).
6. Depósito de água.
7. Filtro de café moído para café curto (espresso) e cápsulas ESE.
8. Filtro de café moído para café longo (Lungo).
9. Colher medidora para café moído.
10. Porta-cápsulas adaptador para cápsulas compatíveis 1.
11. Adaptador de café moído.
12. Porta-cápsulas adaptador para cápsulas compatíveis 2.

4. PAINEL DE CONTROLO



A



B



C



D

A: Botão ON/OFF

B: Botão para café curto (espresso)

C: Botão para café longo (lungo)

D: Botão de autolimpeza

5. INSTRUÇÕES DE USO

1. Coloque a cafeteira sobre uma superfície plana e estável, longe de fontes de água e calor. Não a ligue à corrente ainda.
2. Adicione água limpa e que não esteja quente. Antes de usar a cafeteira pela primeira vez, lave o depósito de água. Em seguida, retire-o, encha-o com água limpa e volte a colocá-lo no lugar.

Nota: Ao colocar e retirar o depósito de água, deve segurá-lo na vertical. Pressione suavemente o depósito ao colocá-lo para garantir que está bem ligado à entrada de água, conforme mostrado nos passos seguintes:



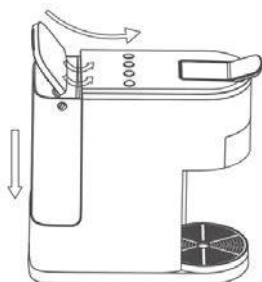
PASSO 1:

Encha o depósito de água até ao nível máximo.



PASSO 2:

Levante a tampa do depósito de água 90°.



PASSO 3:

Instale o depósito de água verticalmente na base da unidade, mantendo a tampa do depósito levantada numa posição oblíqua.



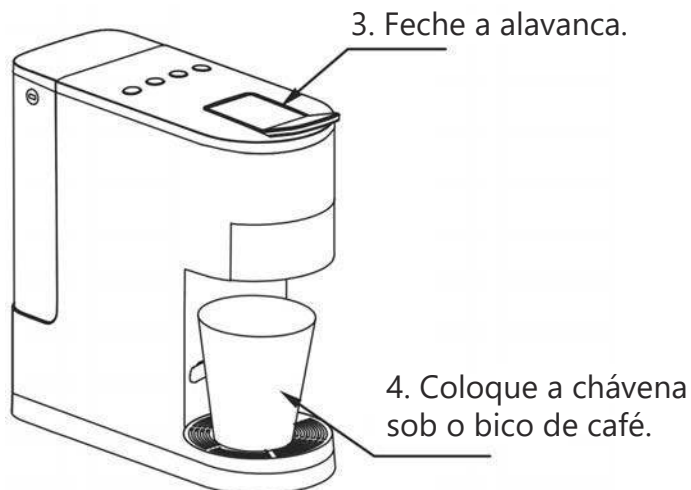
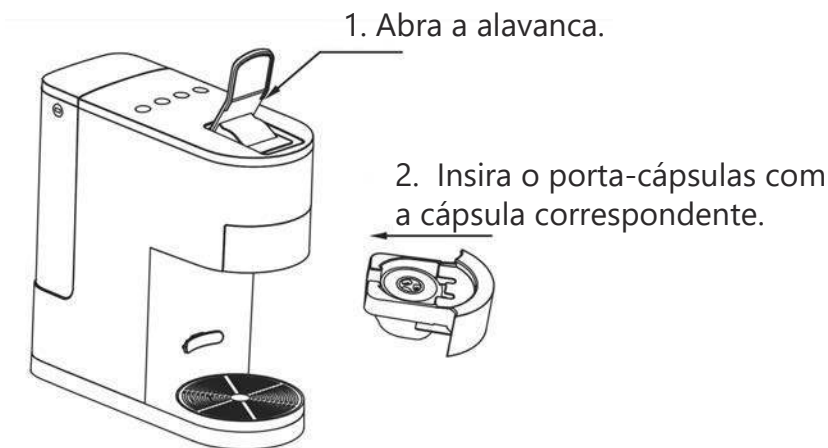
PASSO 4:

Encaixe as duas abas da tampa do depósito na estrutura superior da unidade e feche o depósito de água.

3. Ligue o aparelho à tomada, o botão ON/OFF acenderá.
4. Pressione o botão ON/OFF para começar a aquecer a máquina. Os botões de preparação piscarão durante aproximadamente 50 segundos.
5. A máquina estará pronta para uso quando os botões de preparação ficarem acesos de forma constante.

6. Abra a alavanca e insira o adaptador necessário com a cápsula correspondente ou café moído. Feche a alavanca e coloque a chávena sob o bico de café. Siga os passos mostrados na imagem seguinte:


Passos para preparar café:



7. Escolha uma preparação de café curto ou longo, conforme a sua preferência. Pressione o botão de preparação para iniciar o processo e aguarde até que o café termine de sair. A extração pode ser interrompida manualmente a qualquer momento, pressionando o botão de preparação.

8. Quando a preparação do café estiver concluída, abra a alavanca. Retire o porta-cápsulas e remova a cápsula usada. Recicle-a adequadamente.

9. Enxague ambos os lados do porta-cápsulas com água e seque-o. Coloque-o novamente na máquina e desfrute do seu café.

 **AVISO:** Não retire a tampa da cápsula nem utilize a mesma cápsula várias vezes. Para evitar acidentes, não abra a tampa do depósito enquanto estiver a preparar café.

 **IMPORTANTE:**

Limpe a máquina: quando utilizar a cafeteira pela primeira vez ou após um longo período sem uso, mantenha pressionado o botão de café longo por mais de 3 segundos para iniciar o modo de limpeza e enxaguar a cafeteira (não coloque cápsulas ou café moído no porta-cápsulas). Este processo levará cerca de 60 segundos. Estes são os passos a seguir:

- a. Mantenha premido o botão de café longo durante mais de 3 segundos para iniciar o modo de limpeza, de modo a que a água enxague o tubo interior da cafeteira através da bomba eletromagnética.
- b. Deite fora a água da chávena.
- c. Repita este passo quantas vezes forem necessárias.
- d. Quando a operação estiver concluída, esvazie a água restante no tabuleiro de gotejamento.

Modo Standby

Para garantir a poupança de energia, a cafeteira muda automaticamente para o modo de espera após 10 minutos de inatividade. A máquina pode ser reativada pressionando o botão ON/OFF para reiniciar o pré-aquecimento.

Proteção por baixo nível de água

A cafeteira muda automaticamente para o modo de proteção contra baixo nível de água após 15-25 segundos (o tempo máximo não deve exceder 90 segundos) quando o depósito fica sem água, as três luzes indicadoras (o botão ON/OFF e os dois botões de preparação) piscam rapidamente com um sinal sonoro. A cafeteira pode ser reativada pressionando qualquer botão.

Preparação do café

Verifique se os botões de preparação estão acesos com luz fixa. Nunca coloque os dedos ou qualquer objeto no porta-cápsulas, que deve conter apenas cápsulas compatíveis. As cápsulas monodose são concebidas para dispensar um café/bebida. Não utilize as cápsulas mais do que uma vez.

Introduzir duas ou mais cápsulas ao mesmo tempo pode causar uma avaria. Para preparar café moído, utilize a colher medidora para medir a quantidade que deve ser adicionada ao adaptador de café moído. A quantidade máxima para um café curto é de 5 ou 6 gramas, e a máxima para um café longo é de 11 a 12 gramas.

Nota: certifique-se de que não há resíduos de café moído na borda interna do adaptador. Isso pode fazer com que a tampa não feche corretamente e pode causar problemas ao colocar o adaptador na unidade.

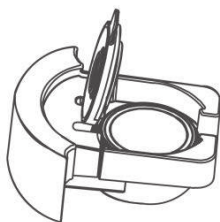
Se houver uma interrupção na corrente durante o ciclo de preparação do café, restaure o fornecimento de eletricidade e reinicie o processo. Se não houver água suficiente no depósito durante a preparação, pressione um botão para parar a cafeteira. Em seguida, siga estes passos:

1. Encha o depósito de água até ao nível máximo.
2. Prima o botão de preparação.

6. COMO USAR OS PORTA-CÁPSULAS

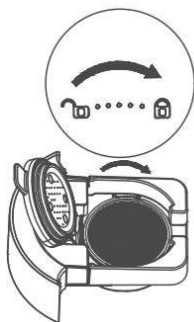
Café moído:

Nota: a quantidade de café para o filtro de café curto é de 5 a 6 g; e de 11 a 12 g no filtro de café longo.



PASSO 1:

Abra a tampa do adaptador para café moído e coloque o filtro de café curto ou longo.

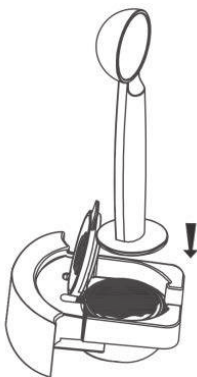


PASSO 2:

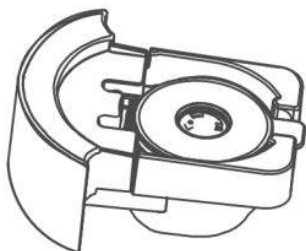
Alinhe a ranhura do adaptador para café moído com o símbolo '☞', e depois rode-a no sentido dos ponteiros do relógio para '🔒'.



PASSO 3:
Adicione café moído.

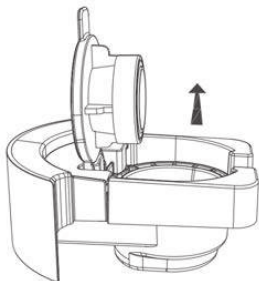


PASSO 4:
Use a extremidade da colher
medidora para alisar a
superfície do café.

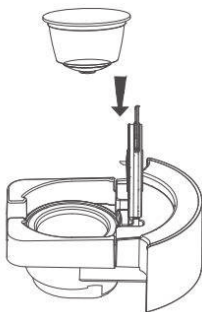


PASSO 5:
Coloque a tampa do
adaptador.

Cápsulas compatíveis:

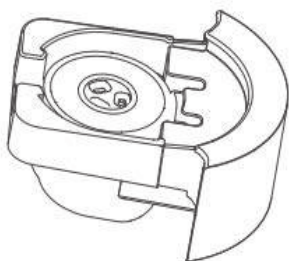


PASSO 1:
Abra a tampa do adaptador
para cápsulas compatíveis.



PASSO 2:

Coloque uma cápsula compatível no adaptador.



PASSO 3: Feche a

tampa do adaptador.


7. DESCALCIFICAÇÃO

A cafeteira deve ser limpa regularmente, de acordo com as necessidades pessoais do utilizador.

1. Primeiro, coloque uma pequena quantidade de detergente suave (aproximadamente 10 g) ou agente descalcificante (de acordo com as instruções do produto) no depósito de água e encha com água até ao indicador «max».
2. Ligue a máquina de café e aguarde até que termine de pré-aquecer, e coloque um recipiente grande sob o bico. Pressione o botão Autolimpeza por 3 segundos, e a bomba e o aquecedor entrarão no modo de funcionamento contínuo, de modo que a solução de água e detergente fluirá pelo circuito da máquina até que o depósito esteja vazio. (Observação: se desejar interromper o modo de autolimpeza em andamento, pode pressionar qualquer botão para interromper o processo e retornar ao modo de espera.)


3. Quando a descalcificação estiver concluída, se for necessário repetir a função de limpeza, repita o processo e mantenha novamente pressionado o botão de autolimpeza durante 3 segundos para continuar a limpeza.

4. Encha o depósito com água limpa e repita o processo de autolimpeza duas vezes. A bomba de água será ativada para que a água limpa percorra todo o circuito e limpe os tubos, completando assim a descalcificação da cafeteira.

 **NOTA:** A água quente resultante do processo de limpeza (descalcificação) não é potável.

8. MANTENIMIENTO

- O depósito de água e os adaptadores devem ser limpos semanalmente. Limpe-os com uma solução de detergente suave, enxague-os bem e seque-os.
- Limpe o exterior da cafeteira e os acessórios com um pano ou esponja húmidos.
- Se não for utilizar durante muito tempo, desligue a corrente e esvazie toda a água que ficar no depósito.
- Antes de voltar a utilizar a cafeteira, pressione o botão de café longo durante 3 segundos para limpar os tubos internos.
- Após a preparação do café, limpe o porta-cápsulas o mais rapidamente possível. Se a cafeteira não for utilizada durante muito tempo, certifique-se de que não ficam cápsulas nem qualquer líquido residual na cafeteira.
- Utilize água limpa. A utilização de água da torneira ou água de má qualidade pode provocar um desempenho inferior na preparação do café, entupimentos, acumulação de calcário e outros problemas que podem reduzir a vida útil da cafeteira.

 **NOTA:** Não limpe a cafeteira com álcool ou produtos de limpeza à base de solventes, nem a mergulhe em água para a limpar. O depósito de água e os adaptadores não são adequados para a máquina de lavar louça.

9. RECICLAGEM DE APARELHOS ELÉTRICOS



A Diretiva Europeia 2012/19/UE relativa aos resíduos de equipamentos elétricos e eletrónicos (REEE) especifica que os equipamentos elétricos não devem ser reciclados juntamente com outros resíduos urbanos.

Estes equipamentos devem ser eliminados separadamente para otimizar a recuperação e reciclagem de materiais e, assim, reduzir o impacto que podem ter na saúde humana e no ambiente.

O símbolo do contentor barrado lembra aos consumidores a obrigação de descartar o produto de forma correta. Para descartar os seus aparelhos elétricos e/ou pilhas, os utilizadores devem levá-los a um centro de reciclagem especializado.

Todas as embalagens e seus materiais são feitos de materiais ecológicos e podem ser descartados nos contentores de reciclagem locais.

10. RESOLUÇÃO DE PROBLEMAS

A MÁQUINA NÃO PRODUZ CAFÉ

- Verifique se a cafeteira está ligada à tomada elétrica.
- Verifique se o botão liga/desliga foi pressionado.
- Verifique se as luzes indicadoras estão acesas.
- Verifique se há água suficiente no reservatório.
- Verifique se o reservatório de água está bem encaixado.

SAI OU GOTEJA ÁGUA DO DEPÓSITO

- Certifique-se de que o nível da água não ultrapassa o limite indicado.
- Certifique-se de que o depósito de água está bem colocado.
- De acordo com as instruções, mantenha a cafeteira na vertical sobre uma superfície plana.

A QUANTIDADE DE CAFÉ AUMENTA OU DIMINUI

- Siga as quantidades padrão de café moído: para 1 chávena, 1 colher, e pressione o café no filtro com a colher medidora até ficar plano.
- O café moído não pode ser muito grosso nem muito fino. O moído grosso não poderá ser extraído completamente e, se for muito fino, afetará a quantidade de café produzida.
- É normal que haja diferenças mesmo na mesma caixa ou lote de cápsulas de café.
- Certifique-se de que coloca as cápsulas de café ESE corretamente.

CONDIÇÕES DA GARANTIA

Este aparelho é garantido por três anos a partir da data de venda contra todos os defeitos de fabrico, incluindo mão-de-obra e peças sobressalentes. A fim de justificar a data de compra, será obrigatório apresentar a factura ou o recibo de compra. As condições desta garantia aplicam-se apenas a Espanha e Portugal. Se tiver adquirido este produto noutra país, consulte o seu distribuidor para as condições aplicáveis.

EXCLUSÕES DA GARANTIA

1. Controlos remotos, borrachas de entrada de drenagem, encaixes e vedações de portas, proteção contra calafetação
2. Danos em esmaltes, tintas, niquelagem, cromagem, oxidação ou outros tipos de peças ou componentes estéticos que não afetam o funcionamento interno do aparelho.
3. Danos nas peças de desgaste devido ao uso, corrosão ou oxidação, sejam causados pelo uso normal do aparelho ou deterioração acelerada devido a circunstâncias ambientais ou climáticas desfavoráveis. Não é adequado para uso ao ar livre.
4. Danos em peças frágeis de vidro, vitrocerâmica, plásticos, puxadores, cestos, portas ou lâmpadas, quando a sua falha ou quebra não seja atribuível a defeito de fabricação.
5. Avarias causadas por causas fortuitas ou acidentes de força maior, ou como consequência de uso anormal, negligente ou impróprio do dispositivo.
6. Responsabilidade civil de qualquer natureza.
7. Danos consequentes no aparelho, desde que não sejam causados por uma avaria interna.
8. Manutenção ou conservação do aparelho: revisões periódicas, ajustes e graxas.
9. Defeitos que possam sofrer acessórios e complementos, adaptadores, cabos externos, bolsas, peças de reposição de todos os tipos, lâmpadas, bem como qualquer peça considerada consumível pelo fabricante.
10. Falhas causadas por instalação incorreta ou ilegal, ventilação inadequada, falta de aterramento em casa, falhas de energia, modificações inadequadas ou uso de peças sobressalentes não originais.
11. Aparelhos usados em aplicações industriais ou para fins comerciais.
12. Aparelhos com número de série ilegível ou alterado.
13. Defeitos ou avarias produzidos como resultado de reparos, modificações ou desmontagem da instalação do dispositivo pelo usuário ou por um técnico não autorizado pelo fabricante, ou como resultado do não cumprimento manifesto das instruções do fabricante para uso e manutenção.
14. Durante o período de garantia é imprescindível manter todos os manuais junto com o equipamento. Se o equipamento for vendido, ou doado, o manual e todos os documentos relacionados devem ser entregues ao novo usuário. Se algum deles for perdido, sua substituição não poderá ser reivindicada.
15. Falhas que tenham origem ou sejam consequência direta ou indireta de: contato com líquidos, produtos químicos e outras substâncias, bem como condições derivadas do clima ou do meio ambiente: terremotos, incêndios, inundações, calor excessivo ou qualquer outra força externa, como insetos, roedores e outros animais que possam ter acesso ao interior da máquina ou seus pontos de conexão.
16. Danos derivados de terrorismo, motim ou tumulto popular, manifestações e greves legais ou ilegais; fatos das ações das Forças Armadas ou das Forças de Segurança do Estado em tempos de paz; conflitos armados e atos de guerra (declarados ou não); reação nuclear ou radiação ou contaminação radioativa; vício ou defeito das mercadorias; factos classificados pelo Governo da Nação como "catástrofe ou calamidade nacional".

Todas as informações e instruções contidas neste manual referem-se ao estado atual de desenvolvimento. As imagens utilizadas são simbólicas e apenas para fins ilustrativos e podem não representar a aparência real do produto. Devido a possíveis erros de composição ou de impressão, bem como à necessidade de modificações técnicas contínuas, a Johnson não pode aceitar qualquer responsabilidade pela exatidão do conteúdo deste manual. Por favor, consulte o QR nas páginas de rosto ou a secção de Documentação Técnica do nosso website para obter a versão mais actualizada deste documento.



www.ponjohnsonentuvida.es



Escanee para ver este manual en otros idiomas y actualizaciones
Scan for manual in other languages and further updates
Manuel dans d'autres langues et mis à jour
Manual em outras linguas e actualizações

johnson

Polígono Industrial San Carlos,
Camino de la Sierra S/N Parcela 11
03370 - Redován (Alicante)

www.ponjohnsonentuvida.es

Toda la documentación del producto
Complete documents about the product
Documentation plus complète sur le produit
Mais documentação do produto

